

SİVAS İL ÖZEL İDARESİ
2020 DÖNEM SONU
MALİ TABLOLAR RAPORU

Nisan 2020

MALİ HİZMETLER MÜDÜRLÜĞÜ



**OCAK-ARALIK
2020 DÖNEMİ
TEMEL MALİ TABLOLAR
RAPORU**



Vatan imar istiyor, zenginlik ve refah istiyor, bilim ve ustalık, yüksek uygarlık, hür düşünce ve hür yaşayış istiyor. Bu vatan, çocuklarımız ve torunlarımız için cennet yapılmaya layıktır

Mustafa Kemal ATATÜRK

T.C.
SİVAS İL ÖZEL İDARESİ
GENEL SEKRETERLİĞİ
2020 MALİ TABLOLAR

ÜST YÖNETİCİ

Salih AYHAN

Sivas Valisi

KOORDİNASYON

Kadir ALGIN

Genel Sekreter

Alparslan CEYHAN

Genel Sekreter Yardımcısı

Ülkü ÇELİK

Mali Hizmetler Müdürü

Etem GÜLMEZ

Mali Hizmetler Uzmanı

SORUMLU BİRİM

Mali Hizmetler Müdürlüğü

FOTOĞRAFLAR

İl Özel İdaresi Basın Yayın ve Halkla İlişkiler Müdürlüğü

İLETİŞİM

İl Genel Meclisi Başkanlığı Akdeğirmen Mahallesi Vali Konağı

Karşısı No:1 0(346) 221 84 82 0(346) 223 09 44

www.sivasilozelidaresi.gov.tr

SİVAS

İÇİNDEKİLER

SUNUŞ	6
I.İDAREYE İLİŞKİN GENEL BİLGİLER	
A-İdarenin Yetki Görev Ve Sorumlulukları	8
B-İdarenin Misyonu, Vizyonu Temel İlkeleri Değerleri ve Politikaları	8
C-İdarenin Organları / Teşkilat Yapısı	9
D-İdareye İlişkin Genel Analizler	
-İdareye İlişkin Genel Mevzuat Analizi	10
-İdarenin Stratejik Amaç ve Faaliyetleri	11
F-Paydaş Analizi	11-12
II-İDARENİN BÜTÇE UYGULAMA SONUÇLARI	
1-Bütçe Türüne Göre Ödenek Cetveli	13
2-Fonksiyonel Düzeyde Bütçe Harcama Dağılımı	13-14
3-Ekonomik Düzeyde Bütçe Harcamaları	15-16
III-TEMEL MALİ TABLOLAR ÖNEMLİ MUHASEBE POLİTİKALARI	
A-ÖNEMLİ MUHASEBE UYGULAMALARI –POLİTİKALARI	17-20
B-TEMEL MALİ TABLOLAR	
A-Bilanço	21-22
B-Faaliyet Sonuçları Tablosu	23
C-Nakit Akım Tablosu	24-29
D-İç Borç Değişim Tablosu	29
E-Mali Yükümlülükler Genel Tablosu	30-32
F-Bütçeleşen ve Gerçekleşen Tutarları Karşılaştırma Tablosu	33-34



Salih AYHAN
SIVAS VALISI

SUNUŞ

5018 sayılı Kamu Mali Yönetimi ve Kontrol Kanununun 49 uncu maddesinde muhasebe sisteminin karar, kontrol ve hesap verme süreçlerinin etkili çalışmasını sağlayacak ve mali raporların düzenlenmesi ile kesin hesabın çıkarılmasına temel olacak şekilde kurulup yönetilmesi hükme bağlanmıştır.

Aynı maddede yer alan hükümler doğrultusunda genel yönetim kapsamındaki kamu idarelerinde uluslararası standartlara uygun olarak uygulanacak muhasebe ve raporlama standartlarının belirlenmesi için Devlet Muhasebesi Standartları Kurulu kurulmuş olup, Kurul tarafından günümüze kadar 30 adet Devlet Muhasebesi Standardı yayımlanmıştır.

Kurul tarafından belirlenen muhasebe ve raporlama standartları çerçevesinde kapsamdaki kamu idarelerinde uygulanacak çerçeve hesap planı ile düzenlenecek raporların şekil, süre ve türlerine ilişkin hususların belirlendiği Genel Yönetim Muhasebe Yönetmeliği 3/12/2014 tarihli ve 2014/7052 sayılı Bakanlar Kurulu Kararıyla yeniden yayımlanmış, standartlara uyum amacıyla 8/1/2018 tarihli ve 2018/11321 sayılı Bakanlar Kurulu Kararıyla da kapsamlı bir değişiklik yapılmıştır.

Kurul tarafından yayımlanan 30 adet standardın biri tarım üçü mali araçlara ait olmak üzere toplam dört standardın dışındaki diğer standartlar Yönetmelik değişikliklerinde standartlara uyum çerçevesinde değerlendirilerek ihtiyaç duyulan düzenlemeler yapılmıştır. Bu çerçevede, ülkemiz tahakkuk esaslı muhasebe uygulayan ender ülkelerden birisi olmuş ve son değişikliklerle uluslararası kamu sektörü muhasebe standartlarına (IPSAS) uyum düzeyini %90 seviyesine çıkarmıştır.

Genel Yönetim Muhasebe Yönetmeliğinin 311'inci maddesi ve Mahalli İdareler Bütçe ve Muhasebe Yönetmeliğinin 484 üncü maddesi gereğince Hazine ve Maliye Bakanlığı mali tablolar rehberi doğrultusunda hazırlanan, İdaremiz 2020 Yılı Mali tablolar raporu kamuoyuyla paylaşılmıştır.



I-İDAREYE İLİŞKİN GENEL BİLGİLER

A- İdarenin Yetki Görev Ve Sorumlulukları

Gençlik ve spor Sağlık, tarım, sanayi ve ticaret; Belediye sınırları il sınırı olan Büyükşehir Belediyeleri hariç ilin çevre düzeni plânı, bayındırlık ve iskân, toprağın korunması, erozyonun önlenmesi, kültür, sanat, turizm, sosyal hizmet ve yardımlar, yoksullara mikro kredi verilmesi, çocuk yuvaları ve yetiştirme yurtları; ilk ve orta öğretim kurumlarının arsa temini, binalarının yapım, bakım ve onarımı ile diğer ihtiyaçlarının karşılanmasına ilişkin hizmetleri il sınırları içinde,

İmar, yol, su, kanalizasyon, katı atık, çevre, acil yardım ve kurtarma (...) (1); orman köylerinin desteklenmesi, ağaçlandırma, park ve bahçe tesisine ilişkin hizmetleri belediye sınırları dışında, Yapmakla görevli ve yetkilidir.

İl çevre düzeni plânı; valinin koordinasyonunda, Büyükşehirlerde Büyükşehir belediyeleri, diğer illerde İl Belediyesi ve İl Özel İdaresi ile birlikte yapılır.

İl çevre düzeni plânı; valinin koordinasyonunda, büyükşehirlerde büyükşehir belediyeleri, diğer illerde il belediyesi ve il özel idaresi ile birlikte yapılır. İl çevre düzeni plânı belediye meclisi ile il genel meclisi tarafından onaylanır. Belediye sınırları il sınırı olan Büyükşehir Belediyelerinde il çevre düzeni planı ilgili Büyükşehir Belediyeleri tarafından yapılır veya yaptırılır ve doğrudan Belediye Meclisi tarafından onaylanır.

Hizmetlerin yerine getirilmesinde öncelik sırası, il özel idaresinin malî durumu, hizmetin ivediliği ve verildiği yerin gelişmişlik düzeyi dikkate alınarak belirlenir

İl özel idaresi hizmetleri, vatandaşlara en yakın yerlerde ve en uygun yöntemlerle sunulur. Hizmet sunumunda engelli, yaşlı, düşkün ve dar gelirli durumuna uygun yöntemler uygulanır.

Hizmetlerin diğer mahallî idareler ve kamu kuruluşları arasında bütünlük ve uyum içinde yürütülmesine yönelik koordinasyon o ilin valisi tarafından sağlanır

B- İdarenin Misyonu, Vizyonu Temel İlkeleri Değerleri ve Politikaları

Misyonumuz

Sürekli ilerlemeyi ve gelişmeyi temel ilke olarak benimseyen çağdaş bir yerel yöneticilik anlayışı içinde; hizmetlerin belli bir plan dâhilinde ve kaynakların daha etkin ve verimli kullanılarak Sivas'ı Kültür ve Bilim Merkezi, üreten, yaşam kalitesinin arttığı, İç Anadolu Bölgesinin cazibe merkezi olan yeşil bir il yapmak.

Vizyonumuz

Sivas'ta yaşayan insanların, çağın gerektirdiği medeni yaşam şartlarına kavuştuğu, hizmetlerin daha süratli, kaliteli ve ekonomik olarak yerine getirebildiği, sürekli gelişen ve değişen bir yönetim anlayışı ile kültürel, bilimsel, sosyal ve ekonomik gelişmesini tamamlamış Sivas'ı dünyada tanınan, bölgesinde cazibe merkezi olan bir il yapmak.

Temel İlke ve Değerlerimiz

Milli Değerlere Bağlılık / Ekonomiklik, Etkinlik ve Etkililik / Vatandaş Odaklılık / Dürüstlük ve Güvenilirlik / Hesap Verebilirlik / Saydamlık Katılımcılık / Adalet ve Eşitlik / Sosyal ve Çevresel Sorumluluk / Çözüm Odaklılık Tutarlılık / Öngörülebilirlik / Liyakat ve Uzmanlık / Yenilikçilik Dinamiklik Disiplin ve Çalışkanlık

C- İdarenin Organları/ Teşkilat Şeması

Vali

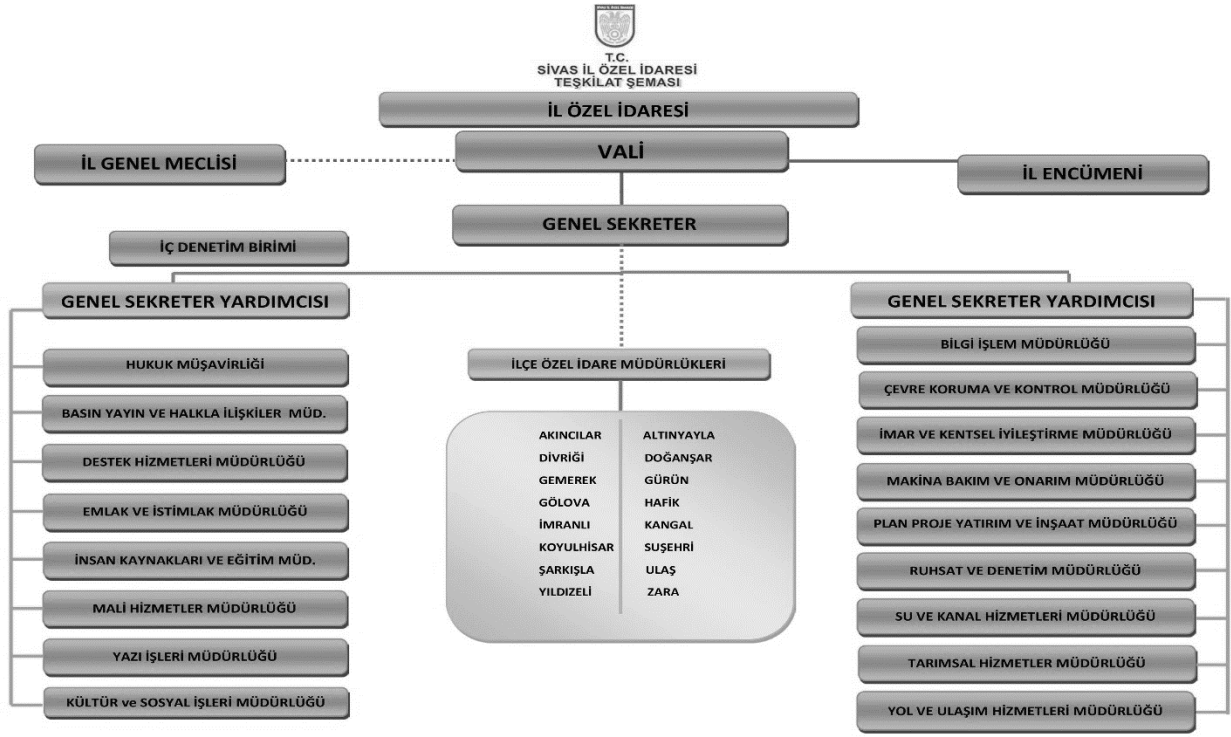
Vali, il özel idaresinin başı ve tüzel kişiliğinin temsilcisidir

İl Genel Meclisi

İl genel meclisi, il özel idaresinin karar organıdır ve ilgili kanunda gösterilen esas ve usullere göre ildeki seçmenler tarafından seçilmiş üyelerden oluşur.

İl Encümeni

İl encümeni valinin başkanlığında, genel sekreter ile il genel meclisinin her yıl kendi üyeleri arasından seçeceği üç üye ve valinin her yıl birim amirleri arasından seçeceği iki üyeden oluşur. Valinin katılmadığı encümen toplantısına genel sekreter başkanlık eder. Encümen toplantılarına gündemdeki konularla ilgili olarak, ilgili birim amirleri vali tarafından oy hakkı olmaksızın görüşleri alınmak üzere çağrılabilir.



İL Genel Meclisi Üyeleri

1	Hakan AKKAŞ (Başkan)	23	Yusuf Yüksel YILDIZ
2	Arzu POLAT	24	Ahmet ŞEYHOĞLU
3	Burhanettin KURU	25	Necattin CANSU
4	Semra TEMURBAŞ MAVİBULUT	26	Müslüm GÜRBÜZ
5	Ziya ŞAHİN	27	Emin ÜNLÜER
6	Abdulkadir DEMİREL	28	Hulusi ŞAHİN
7	Ömer YEĞİN	29	Fikret GÜZEL
8	Asaf YARAŞ	30	İbrahim ORUÇGÜNEY
9	Bahattin ÇOBANOĞLU	31	Süruri KOÇALI
10	Murat BAŞARAN	32	Yüksel ÇİFCİ
11	Şeref AĞCA	33	Kaya Çetin PEHLİVANOĞLU
12	Hamza ÖZTOPRAK	34	Burhanettin UĞURLU
13	Sadık GÜLLER	35	Hasan YILMAZ
14	Yalçın AKKAYA	36	Orhan TAMER
15	Nurettin ATEŞ	37	Ahmet GENÇER
16	Hayrettin CENİK	38	Hikmet KURUÇAY
17	Dadaloğlu KARAKOYUN	39	Fikret DOĞRUYOL
18	Volkan ÖZER	40	Hacı AYYAZ
19	İbrahim YENİDÜNYA	41	Faruk GÜLHAN
20	İlyas VAHAPOĞLU	42	Ethem YİĞİT
21	Hamit KIZILPINAR	43	Hakan ESER
22	Bekir TANYILDIZ		

İL Encümen Üyeleri

Salih AYHAN	
Vali	
Cengiz NAYMAN	Burhanettin KURU
Genel Sekreter	İL Genel Meclisi Üyesi
Ülkü ÇELİK	Burhanettin UĞURLU
Mali Hizmetler Müdürü	İL Genel Meclisi Üyesi
Cengiz SARUHAN	Yusuf Yüksel YILDIZ
Yazı İşleri Müdürü	İL Genel Meclisi Üyesi

D- İdareye İlişkin Genel Analizler

A- İdareye İlişkin Genel Mevzuat Analizi

İl Özel İdaresi sorumluluklarını 5302 Sayılı İl Özel İdaresi Kanunu hükümleri ve alt mevzuat çerçevesinde yürütmekte ve İdarenin faaliyet alanlarını düzenleyen Kanunlar, Tüzükler, Yönetmelikler, Kararlar ve Tebliğler aşağıda yer almaktadır.

Kanunlar

5018 Sayılı Kamu Mali Yönetimi ve Kontrol Kanunu,
4734 Sayılı Kamu İhale Kanunu,
4735 Sayılı Kamu İhale Sözleşmeleri Kanunu,
2886 Sayılı Devlet İhale Kanunu,
657 Sayılı Devlet Memurları Kanunu, 4857 Sayılı İş Kanunu, 5434 Sayılı T.C. Emekli Sandığı Kanunu,
3202 Sayılı Köye Yönelik Hizmetler Hakkında Kanun,
5393 Sayılı Belediye Kanunu,
6831 Sayılı Orman Kanunu,
5355 Sayılı Mahalli İdare Birlikleri Kanunu, 7478 Sayılı Köy İçme Sulan Hakkındaki Kanun,
167 Sayılı Yer Altı Suları Kanunu,
3213 Sayılı Maden Kanunu,
4916 Sayılı Çeşitli Kanunlarda ve Maliye Bakanlığının Teşkilat ve Görevleri Hakkında Kanun Hükmünde Kararnamelerde Değişiklik Yapılması Hakkında Kanun,
5686 Sayılı Jeotermal Kaynaklar ve Doğal Mineralli Sular Kanunu,
5607 Sayılı Kaçakçılıkla Mücadele Kanunu,
1593 sayılı Umumi Hıfzıssıhha Kanunu,
3572 Sayılı İşyeri Açma ve Çalışma Ruhsatlandırma Dair Kanun Hükmünde Kararnamenin Değiştirilerek Kabulüne Dair Kanun,
222 Sayılı İlköğretim ve Eğitim Kanunu,
6085 Sayılı Sayıştay Kanunu,
2942 Sayılı Kamulaştırma Kanunu,
6183 Sayılı Amme Alacaklarının Tahsil Usulü Hakkında Kanun,
6111 Sayılı Bazı Alacakların Yeniden Yapılandırılması ile Sosyal Sigortalar ve Genel Sağlık Sigortası Kanunu ve Diğer Bazı Kanun ve Kanun Hükmünde Kararnamelerde Değişiklik Yapılmasına Hakkında Kanun,
6360 sayılı On Üç İlde Büyükşehir Belediyesi ve Yirmi Altı İlçe Kurulması ile Bazı Kanun ve Kanun Hükmünde Kararnamelerde Değişiklik Yapılmasına Dair Kanun,
6107 Sayılı İller Bankası Kanunu,
4109 Sayılı Asker Ailelerinden Muhtaç Olanlara Yardım Hakkında Kanun,
5449 sayılı Kalkınma Ajanslarının Kuruluşu, Koordinasyonu ve Görevleri Hakkında Kanun, 5902 sayılı Afet Acil Durum Yönetmeliği Başkanlığının Teşkilat ve Görevleri Hakkında Kanun, 634 Kat Mülkiyeti Kanunu,
5403 Sayılı Toprak Koruma ve Arazi Kullanımı Kanunu,
4207 Sayılı Tütün Mamullerinin Zararlarının Önlenmesi ve Kontrolü Hakkındaki Kanun, 2863 Sayılı Kültür ve Tabiat Varlıklarını Koruma Kanunu,
2981 Sayılı İmar Affı Kanunu, 3402 Sayılı Kadastro Kanunu, 2644 Sayılı Tapu Kanunu, 3621 Sayılı Kıyı Kanunu, 5510 Sayılı Sosyal Güvenlik Kanunu, 4721 Sayılı Türk Medeni Kanunu, 442 Sayılı Köy Kanunu, 4342 Sayılı Mera Kanunu, 2510 Sayılı İskan Kanunu, 775 Sayılı Gecekondu Kanunu, 5490 Nüfus Hizmetleri Kanunu, 2634 sayılı Turizmi Teşvik Kanunu.

Yönetmelikler

Taşınır Mal Yönetmeliği, İş Yeri Açma ve Çalışma Ruhsatlarına İlişkin Yönetmelik, Deprem Yönetmeliği, EPDK Kararları, Elektrik Tesisleri Topraklama Yönetmeliği, Kuvvetli Akım Tesisleri Yönetmeliği, Elektrik İç Tesisleri Proje Hazırlama Yönetmeliği, Mal Alımı İşleri İhale Uygulama Yönetmeliği, Yapım İşleri Muayene ve Kabul Yönetmeliği, Hizmet Alımları Muayene ve Kabul Yönetmeliği, Hizmet Alımları Denetim Muayene

ve Kabul İşlemleri, İhalelere Yönelik Başvurular Hakkında Yönetmelik, Köylere ve Köylere Hizmet Götürme Birliklerine Yapılacak Yardımların Dağıtım, Esas ve Usullerine Dair Yönetmelik (KÖYDEŞ), İç Kontrol ve Ön Mali Kontrole İlişkin Usul ve Esaslar Hakkında Yönetmelik, Aday Memurların Yetiştirilmesine Dair Yönetmelik, Disiplin Kurulları ve Disiplin Amirleri Yönetmeliği, İl Özel İdareleri Norm Kadro ve İlke ve Standartlarına Dair Yönetmelik.

B- İdareye Ait İç Düzenlemeler

Sivas İl Özel İdaresi Genel İdareye İlişkin Yönetmelikler

Sivas İl Özel İdaresi İmza Yetkileri Yönergesi

Sivas İl Özel İdaresi Memur Personelinin Atama ve Yer Değiştirmesine Dair Yönetmelik

Sivas İl Özel İdaresi İşçi Personelinin Atama ve Yer Değiştirmesine Dair Yönetmelik

Sivas İl Özel İdaresi Disiplin Amirleri Yönetmeliği

Sivas İl Özel İdaresi Arşiv Hizmetleri Yönetmeliği

Sivas İl Özel İdaresi Görev Yetki ve Çalışma Esasları Yönetmeliği

Sivas İl Özel İdaresi İcra Takip Haciz ve Satış Servisi Kuruluş, Görev ve Çalışma Esasları Yönetmeliği

Sivas İl Özel İdaresi Kırsal Altyapı Çalışmaları Yönetmelikleri

Kanalizasyon ve Atık Su Tesisleri Bakım Onarım Yönetmeliği Kilitli Parke Yapım, Bakım ve Onarım Yönetmeliği Köy İçme Suyu Tesisleri İşletme Bakım Onarım Yönetmeliği Köylere Kilitli Parke Taşı Yapılması İle İlgili Yönetmelik Köy Yolları Yönetmeliği

Sivas İli İçme Suyu Kaynaklarının Ticari Amaçla Kiralanması ve Denetimine İlişkin Yönetmelik

Tüzükler

Vilayetler Hizmet Birliği Tüzüğü,

Merkez Köylere Hizmet Birliği Tüzüğü,

Köylere Hizmet Götürme Birlikleri Tüzükleri.

E-İdarenin Stratejik Amaçları / Faaliyet Alanları

A-Kurumsal Kapasite

Stratejik Amaç: 1

Katılımcı yönetim anlayışıyla idarenin belirlenmiş misyonunu gerçekleştirmek üzere, etkin verimli hizmet anlayışını sağlamak ve idarenin kurumsal kapasitesini artırmak.

B- Kırsal Kalkınma ve Kentleşme

Stratejik Amaç: 2

İl sınırları içerisinde Kalkınma planlarına ve hükümet politikalarıyla uyumlu çağdaş standartlara toplumsal ihtiyaçlara uygun, belirlenen yetki görev ve sorumluluklar çerçevesinde; ekonomi, sağlık, ticaret, eğitim, turizm bayındırlık ve her türlü sosyal - kültürel alanlarında ihtiyaçlarının karşılanmasına ilişkin hizmetlerin, planlanmasını ve uygulanmasını katılımcı yönetim anlayışı içinde yerine getirmek.

Stratejik Amaç: 3

Kırsal kalkınma programına ve tarımsal hedeflere uyumlu olarak kırsal alanda düzenli yerleşmeyi ve toplulaştırmayı sağlayacak alt yapısal ihtiyaçları çağdaş yönetim anlayışı içerisinde karşılayacak gerekli projeleri oluşturmak.

C-Amaca İlişkin Faaliyetler

1-Genel Yönetim Faaliyeti

2-Kırsal Kalkınma ve Kentleşme Yönetim Faaliyeti

F- Paydaş Analizi

Sivas İl Özel İdaresi SP'nin (Stratejik Plan) oluşturulması için yapılan hazırlık çalışmaları ve çalıştaylar sırasında, durum analizine ve faaliyetlere ilişkin olarak paydaş analizi çalışması yapılmıştır. Kuruluşun kaynakları veya çıktıları üzerinde hak iddia eden ya da kuruluşun faaliyetlerini etkileyen veya faaliyetlerinden etkilenen kişi, grup veya kurumları ifade etmektedir. SP çalışmaları kapsamında gerçekleştirilen paydaş analizi ile iç ve dış ilgili tarafların belirlenmesi, bunların önemlerinin tespiti ve idare faaliyetlerini nasıl etkiledikleri analiz edilmiştir. SPE (Stratejik Planlama Ekibi) tarafından yapılan çalışmayla paydaş analizinin ilk aşaması olan iç ve dış paydaşların belirlenmesi çalışması gerçekleştirilmiş bu kapsamda, idarenin toplam genel olarak 26 grupla oluşturulan paydaş tespit edilmiştir

Paydaş Listesi Analiz Tablosu

No	Paydaşın Adı
1	Cumhurbaşkanlığı / Üst Kurullar / Bakanlıklar / Diğer Kamu Kurumları
2	Vali-Sivas Valiliği
3	İl Genel Meclisi
4	Garnizon Komutanlığı
5	Sivas Belediyesi Başkanlığı
6	Sivas Cumhuriyet Üniversitesi Rektörlüğü
7	Sivas Bilim ve Teknoloji Üniversitesi Rektörlüğü
8	Başsavcılık / Adli -İdari Yargı Başkanlıkları
9	Kaymakamlıklar
10	İl Emniyet Müdürlüğü
11	İl Jandarma Komutanlığı
12	İlçe Belediye Başkanlıkları
13	İl Müftülüğü
14	Bakanlıklara Bağlı Taşra Teşkilatı / İl Müdürlükleri
15	Devlet Bankaları-İller Bankası
16	Mesleki Kuruluşlar / Sendikalar / Diğer STK
17	Kooperatifler / Dernekler /Vakıflar /Diğer Yardım Kuruluşları
18	Sulama Birlikleri
19	Köylere Hizmet Götürme Birlikleri / Diğer Mahalli Birlikler
20	Hazine Maliye Bakanlığı Sayıştay Başkanlığı
21	İl Planlama ve Koordinasyon Kurulu
22	Kızılay / Yeşilay
23	Yazılı -Görsel Yerel Medya
24	Kültür ve Tabiat Varlıkları Koruma Kurulu
25	Çiftçiler / Gençler /Çalışanlar /Diğer Tüm Vatandaşlar
26	Siyasi Parti Temsilcilikleri

Paydaş Analiz Genel Tablosu	
Cumhurbaşkanlığı -Bakanlıklar /Diğer Merkezi Yönetim Kuruluşları	
Cumhurbaşkanlığı / Üst Kurullar	x
Başkanlıklar / Üst Politika Kurulları	x
Bakanlıklar / Bağlı Kuruluşlar	x
İçişleri Bakanlığı -Bağlı Kurumlar	xx
Hazine ve Maliye Bakanlığı -Bağlı Kurumlar	xx
Yargı ve Denetim Kurumları	
Anayasa Mahkemesi /Danıştay /Yargıtay	x
Sayıştay /Cumhurbaşkanlığı Devlet Denetleme Kurumu /Teftiş Başkanlıkları	xx
Taşra Teşkilatı Kamu Kurum Ve Kuruluşları	
Valilik	xxx
Kaymakamlıklar	xxx
Muhtarlıklar / Köylere Hizmet Götürme Birlikler	xxx
Bölge -İl-İlçe Müdürlükleri/Diğer Taşra teşkilatları	xx
Güvenlik Kurumları	xx
Belediyeler	
İl- İlçe Belediyesi	xx
Üniversiteler	
Sivas Cumhuriyet Üniversitesi - Sivas Bilim ve Teknoloji Üniversitesi	xx
Adli Merciler	
Adli-İdari -Vergi Yargı Başkanlıkları- Başsavcılık	xx
Kurullar	
İl Koordinasyon Kurulu	xx
Kültür ve Tabiat Varlıklarını Koruma Kurulu	xx
Kamu Kurum Niteliğindeki Diğer Kuruluşlar	
Odalar, Borsalar ve Kooperatifler	xx
Kamu Bankaları İl -Bölge Müdürlükleri ve İller Bankası	xx
Organize Sanayi Bölgeleri	xx
Mahalli İdareler Bağlı Diğer Birlikler	xx
Kızılay /Yeşilay / Diğer Kanunla Kurulan Dernekler	xx
Özel / Diğer Paydaşlar	
Özel Bankalar	x
İl Siyasi Parti Yönetimleri / Sivil Toplum Örgütleri / Sendikalar / Diğer Dernek ve Vakıflar	x

x) ZAYIF/Kalkına Üst Yönetime Yönelik Paydaşlar xx)ORTA /Yerel Düzeyde Politika ve Temel Faaliyetlerin ile Diğer Kurumsal Yönetimsel Kararların Oluşmasına Yönelik Paydaşlar
xxx) GÜÇLÜ/İdarenin Birinci Düzey Hizmet ve Faaliyet Alanlarını Oluşturan Paydaşlar



II-İDAREYE İLİŞKİN BÜTÇE UYGULAMA SONUÇLARI

2020 Yılı dönem sonu itibariyle İdarenin mahalli idareler bütçe ödeneği toplamı 185.000.000 TL olmakla beraber, toplam bütçe ödeneği; devir ödenekleri, eklemeler dâhil 282.601.442 TL olup, 207.272.824 TL harcama yapılmıştır. Gerçekleşme oranı % 73,3 olarak gerçekleşmiştir. Aynı dönemde diğer Kamu Kurum Kuruluşlarına ait ödenekler ile diğer şartlı bağış ve yardımlar karşılığı toplam ödenek bir önceki yıl devir ödenekleri dâhil 354.533.661 TL olup, 288.450.101TL harcama yapılmıştır. Gerçekleşme oranı %81,3 olarak gerçekleşmiştir

Tablo 1-

Bütçe Türüne Göre Ödenek Cetveli (İcmal)

Bütçe Türü	Geçen Yıldan Devreden Ödenek	Bütçe İle Verilen Ödenek	Toplam Bütçe Ödeneği	Bütçe Gideri Toplamı
Mahalli İdareler	88.491.442	185.000.000	282.601.442	207.272.824
Şartlı Bağış ve Yardımlar	91.807.780	-	354.533.661	288.450.101
Toplam	180.299.223	185.000.000	637.135.103	495.722.925

Tablo 2

a)-Fonksiyonel Düzeyde Bütçe Harcamalarının Dağılımı (Mahalli İdareler Bütçesi)

Türü	Bütçe Türü	Bütçe İle Verilen	Toplam Ödenek	Harcama Toplamı	Gerçekleşme (%)
Mahalli İdareler (05 Finansman Karşılığı)	Genel Kamu Hizmetleri	106.529.597	91.475.211	84.599.638	92,5
	Savunma Hizmetleri	1.600.000	545.775	545.745	100,0
	Kamu Düzeni Ve Güvenlik	717.000,00	483.007	483.007	100,0
	Ekonomik İşler ve Hizmetler	45.149.161	83.112.096	52.696.033	63,4
	Çevre Koruma Hizmetleri	3.500.000	2.227.640	1.627.640	73,1
	İskân ve Toplum Refahı Hiz.	1.500.000	1.280.005	880.005	68,8
	Sağlık Hizmetleri	0	0	0	0,0
	Dinlenme Kültür Ve Din Hiz.	885.000,00	63.484.532	40.218.965	63,4
	Eğitim Hizmetleri	25.119.242	39.993.206	26.221.792	65,6
	Toplam	185.000.000	282.601.472	207.272.824	73

b)-Fonksiyonel Düzeyde 2020 Yılı Bütçe Harcamalarının Dağılımı (Diğer Kamu Kurum Kuruluşları İle Diğer Şartlı Bağış ve Yardımlar Karşılığı Ödenekler)

	Bütçe Türü	Toplam Ödenek	Harcama Toplamı	Gerçekleşme (%)
Şartlı Bağış ve Yardımlar (08 Finansman)	Genel Kamu Hizmetleri	126.403.266	116.469.930	92,1
	Savunma Hizmetleri	399	0	0,0
	Kamu Düzeni ve Güvenlik	15.468.226	6.856.813	44,3
	Ekonomik İşler ve Hizmetler	56.475.084	43.152.375	76,4
	Çevre Koruma Hizmetleri	1.468.618	0	0,0
	İskân Ve Toplum Refahı Hiz.	4.445.392	0	0,0
	Sağlık Hizmetleri	10.472.291	6.666.833	63,7
	Dinlenme Kültür ve Din Hiz.	16.364.192	5.649.540	34,5
	Eğitim Hizmetleri	122.910.765	109.372.372	89,0
	Sosyal Güvenlik ve Sosyal Yardım Hiz.	525.429	282.235	53,7
	Toplam	354.533.661	288.450.098	81,4

c)-Finansal Düzeyde Yılı Bütçe Ödenek / Harcamalarının Dağılımı

Yıllar	Mahalli İdareler			Şartlı Bağış ve Yardımlar		
	Toplam Bütçe Ödeneği	Bütçe Gider Toplamı	Gerçekleşme Oranı	Toplam Bütçe Ödeneği	Bütçe Gider Toplamı	Gerçekleşme Oranı
2018	431.651.869	360.391.214	83,5	585.363.963	477.917.371	81,6
2019	260.414.384	171.137.067	65,7	482.940.632	391.125.244	81,0
2020	282.601.442	207.272.825	73,3	354.533.661	288.450.101	81,4

Tablo 3 –Ekonomik Düzeyde Bütçe Harcamaları

a)- Mahalli İdareler Bütçesi (05 Finansman)Bütçe Harcamalarının Dağılımı

Fin. Tipi	Eko Kodu	Açıklama	Bütçe İle Verilen Ödenek	Yılı Bütçe Toplamı	Bütçe Gideri Toplamı	Gerçekleşme. Oranı(%)
05-Mahalli İdareler Bütçesi	1.1	Memurlar	14.887.000	13.213.539	13.071.425	98,9
	1.2	Sözleşmeli	1.162.000	1.207.276	1.207.276	100
	1.3	İşçiler	5.340.000	4.273.239	4.273.239	100
	1.5	Diğer Personel	1.850.000	1.837.429	1.837.429,08	100
		01-Personel Giderleri Toplamı	23.239.000	20.531.482	20.389.369	99,3
	2.1	Memurlar	1.990.000	2.080.812	1.991.053	95,7
	2.2	Sözleşmeli Personel	171.000	163.636	163.636	100
	2.3	İşçiler	1.197.000	961.166	961.166	100
	2.5	Diğer Personel	47.000	19.264	19.264	100
		02-Sosyal Güvenlik Prim Ödemeleri	3.405.000	3.224.878	3.135.119	97,2
	3.2	Tüketime Yönelik	15.461.700	18.247.837	16.184.191	88,7
	3.3	Yolluklar	312.000	156.488	93.283	59,6
	3.4	Görev Giderleri	1.292.000	1.708.211	1.430.882	83,8
	3.5	Hizmet Alımları	44.076.397	43.895.109	38.385.808	87,4
	3.6	Temsil Ve Tanıtma	2.710.000	5.127.486	2.733.592	53,3
	3.7	Menkul Mal, Hak Alım, Bak. Onar. Gider.	3.451.500	6.029.514	6.008.654	99,7
	3.8	Gayrimenkul Mal	79.000	5.567.513	4.314.346	77,5
	3.9	Tedavi Ve Cenaze Gid.	25.000	10.908	10.908	100
		03-Mal ve Hizmet Alım Giderleri	67.407.597	80.743.066	69.161.663	85,7
	4.2	Diğer İç Borç Faiz	5.512.000	5.704.411	5.704.411	100
		04-Faiz Giderleri	5.512.000	5.704.411	5.704.411	100
	5.1	Görev Zararları	370.000	265.000	265.000	100
	5.2	Hazine Yardımları	0	2.789.963	0	0
	5.3	Kar Amacı Gütmeyen Kur. Yapılan Trans.	145.000	57.000	57.000	100
	5.8	Gelirlerden Ayrılan	5.890.000	0	0	0
		05-Cari Transferler	6.405.000	3.111.963	322.000	10,3
	6.1	Mamul Mal Alımları	6.603.000	15.772.992	7.741.597	49,1
	6.2	Hak Alımları	250.000	677.171	677.171	100
	6.4	Gayrimenkul Alımları Ve Kamulaştırması	5.500.000	9.636.632	7.939.660	82,4
	6.5	Gayrimenkul Sermaye Üretim Giderleri	43.249.242	123.781.999	76.237.890	61,6
	06.6	Menkul Mal.Onr.Gid.	0	1.050.000	442.923	42,2
	6.7	Gayrimenkul Büyük	1.750.000	7.013.454	4.170.828	59,5
	06-Sermaye Giderleri	57.352.242	157.932.248	97.210.068	61,6	
7.1	Yurtiçi Sermaye	12.429.161	11.353.394	11.350.194	100	
	07-Sermaye Transferi	12.429.161	11.353.394	11.350.194	100	
	09-Yedek Ödenek	9.250.000				
	GENEL TOPLAM	185.000.000	282.601.443	207.272.825	73,3	

b- Şarhlı Bağış ve Yardımlar Karşılığı 08 Finansman Bütçesi Bütçe Harcamalarının Dağılımı

Fin. Tipi	Geçen Yıllan Devreden Ödenek	Net Bütçe Ödeneği Toplamı	Bütçe Gideri Toplamı	Gerçekleşme Oranı(%)
01.1 Memurlar	-	4.968.970	4.968.970	100
01.3 İşçiler	5.533.259	49.431.932	43.651.884	88,3
01.5 Diğer Personel	102,193	39.851.076	39.663.134	99,5
01 Personel Giderleri Toplamı	5.635.452	94.251.978	88.283.988	93,7
02.1 Memurlar	-	1.441.283	1.441.283	100
02.3 İşçiler	305	7.114.301	7.113.996	100
02.5 Diğer Personel	-	10.370.803	10.370.803	100
02 Sosyal Güvenlik Prim Ödemeleri Toplamı	305	18.926.387	18.926.083	100
03.1 Üretime Yönelik Mal Ve Malzeme Alımları	12.015	12.015	0	0
03.2 Tüketime Yönelik Mal Ve Malzeme Alımları	385.773	3.781.715	3.080.667	81,5
03.3 Yolluklar	-	290.363	290.228	100
03.4 Görev Giderleri	0	67.813	41.418	61,1
03.5 Hizmet Alımları	1.153.551	1.186.047	900.295	75,9
03.7 Menkul Mal G. Hak Alım, Bak. Onarım Giderleri	246.552	3.082.958	1.872.263	60,7
03.8 Gayrimenkul Mal Bakım Ve Onarım Giderleri	351.375	1.132.099	591.125	52,2
03 Mal ve Hizmet Alımları Toplamı	2.149.267	9.553.010	6.775.995	70,9
05.2 Hazine Yardımları (Mahalli İdare Yardımları)	14.506.507	2.095.318	0	0,0
05 Cari Transferler Toplamı	14.506.507	2.095.318	0	0,0
06.1 Mamul Mal Alımları	2.715.328	9.931.954	2.796.756	28,2
06.2 Menkul Sermaye Üretim Giderleri	166.759	166.759	127.867	76,7
06.3 Gayri Maddi Hak Alımları	95.000	95.000	0	0,0
06.4 Gayrimenkul Alımları Ve Kamulaştırması	5.310.656	8.703.023	0	0,0
06.5 Gayrimenkul Sermaye Üretim Giderleri	47.871.226	168.938.983	137.268.364	81,3
06.6 Menkul Malların Büyük Onarım Giderleri	664.652	1.544.652	246.231	15,9
06.7 Gayrimenkul Büyük Onarım Giderleri	12.692.628	25.596.672	19.294.891	75,4
06 Sermaye Giderleri Toplamı	69.516.249	214.977.043	159.734.110	74,3
07.1 Yurtiçi Sermaye Transferleri	-	14.729.925	14.729.925	100
07 Sermaye Transferi Toplamı	-	14.729.925	14.729.925	100
GENEL TOPLAM	91.807.780	354.533.662	288.450.101	81

III-TEMEL MALİ TABLOLAR -ÖNEMLİ MUHASEBE POLİTİKALARI



A-ÖNEMLİ MUHASEBE POLİTİKALARI

1-MUHASEBE SİSTEMİ

a) Uygulanan Muhasebe Düzenlemeleri

İdaremiz, 5018 sayılı Kamu Malî Yönetimi ve Kontrol Kanununun “Muhasebe Sistemi” başlıklı 49 uncu maddesine göre hazırlanan Kanun kapsamındaki kamu idarelerinde uygulanacak çerçeve hesap planı ile düzenlenecek raporların şekil, süre ve türlerine ilişkin hususlar ile standartların uygulanmasına ilişkin hükümler içeren Genel Yönetim Muhasebe Yönetmeliğine tabidir.

İdaremize ait muhasebe işlemleri, Genel Yönetim Muhasebe Yönetmeliğine uygun olarak hazırlanan *Mahalli İdareler Bütçe ve Muhasebe Yönetmeliği çerçevesinde* yürütülmektedir.

b) Uygulanan Detaylı Hesap Planı

27/12/2014 tarihli ve 29218 Mükerrer sayılı Resmi Gazetede yayımlanan Genel Yönetim Kapsamındaki Kamu İdarelerinin Detaylı Hesap Planları başlıklı 41 sıra no.lu Muhasebat Genel Müdürlüğü Genel Tebliği hükümleri çerçevesinde hazırlanan Mahalli İdareler Detaylı Hesap Planı muhasebe kayıtlarında kullanılmaktadır.

c) Kayıt Esası

Mahalli İdareler Bütçe ve Muhasebe Yönetmeliğe göre her türlü muhasebe işlemi çift taraflı kayıt sistemine göre kaydedilmekte, tahakkuk esası gereğince bir ekonomik değer yaratıldığında, başka bir şekilde dönüştürüldüğünde, mübadeleye konu edildiğinde, el değiştirdiğinde veya yok olduğunda muhasebeleştirilmektedir.

d) Yönetmelikte Hüküm Bulunmayan Haller

(1) Bütçeye ilişkin olarak bu Yönetmelikte hüküm bulunmayan ve ihtiyaç duyulan hallerde, Maliye Bakanlığınca genel bütçe kapsamındaki kamu idareleri için yapılan düzenlemeler esas alınır.

(2) Hesapların niteliği ve işleyişleri hariç olmak üzere hesaba ilişkin işlemler, değerlerin alınıp verilmesi ve kaydedilmesinde kullanılacak alındı, defter ve belge örnekleri, yönetim dönemi işlemleri, değerlerin yılsonu sayımları, muhasebe yetkilileri ve veznedarlar arasındaki devir işlemleri gibi hususlarda bu Yönetmelikte hüküm bulunmayan hallerde Genel Bütçe Muhasebe Yönetmeliği hükümleri uygulanır.

2. KULLANILAN PARA BİRİMİ

Genel Yönetim Muhasebe Yönetmeliğinin “Temel kavramlar” başlıklı 5 inci maddesinin birinci fıkrasının (f) bendinde belirtilen Parayla Ölçülme kavramı uyarınca, ortak ölçü olarak ulusal para birimi belirlenmiştir. Bu çerçevede mali tablolar ulusal para birimi olan Türk Lirası (TL) cinsinden sunulmaktadır.

3. YABANCI PARA İLE YAPILAN İŞLEMLER VE KUR DEĞİŞİKLİKLERİ

Genel Yönetim Muhasebe Yönetmeliğinin 19 uncu maddesinde yabancı para cinsinden yapılan işlemler sayılmış, bu işlemlerin ve kur değişikliklerinin kaydedilmesi, raporlanması ve dipnotlarda gösterilmesine ilişkin esaslar belirlenmiştir. Yabancı paralar ile yabancı para cinsinden izlenen varlıklar ve yabancı kaynaklar, raporlama tarihinde Türkiye Cumhuriyeti Merkez Bankasınca belirlenen ilgili döviz kuru üzerinden değerlemeye tabi tutulmaktadır. Bu değerlendirme sonucu oluşan kur farklarının etkisi, “Öz Kaynaklar” açıklayıcı not başlığı altında açıklanmıştır.

4. GELİR VE GİDERLERİN MUHASEBELEŞTİRİLMESİ ESASI

Genel Yönetim Muhasebe Yönetmeliğinin “Faaliyet Sonuçları Tablosu ilkeleri” başlıklı 6 ncı maddesi gereğince kamu idarelerinin faaliyetlerine ilişkin gelir ve gider işlemleri, tahakkuk esasına dayalı olarak gelir ve gider hesaplarında izlenmektedir. Bütçe ile ilgili olsun veya olmasın, genel kabul görmüş muhasebe ilkeleri gereği tahakkuk eden her türlü gelir ve giderin izlenmesi için gelir ve gider hesapları kullanılmaktadır.

5-MALİ VARLIKLARIN VE MALİ OLMAYAN VARLIKLARIN SINIFLANDIRILMASI

Genel Yönetim Muhasebe Yönetmeliğinin 22 inci maddesinde Mali varlıklar; kasadaki nakit, banka hesaplarındaki mevcutlar, verilen borçlardan doğan alacaklar, senet, tahvil ve benzeri menkul varlıklar, sermaye payları, mali türevler, bir sözleşmeden doğan alacağı ifade eden haklar ve hesaplarda kayıtlı alacaklar gibi maddi ve maddi olmayan varlıklar dışındaki her türlü değerleri kapsar. Mali varlıklar, kaynaklarına ve türlerine göre sınıflara ayrılarak kaydedilir ve raporlanır.

Yönetmeliğinin 23 üncü maddesinde Mali olmayan varlıklar; bir üretim süreci sonunda ortaya çıkan ve zaman içinde tekrarlanarak bir yıldan fazla kullanılabilen binalar ve yapılar, yeraltı ve yerüstü düzenleri, makine ve teçhizatlar, taşıtlar, demirbaşlar ve diğer maddi duran varlıkları kapsayan maddi duran varlıkları; üretim veya yönetim hizmetlerinde kullanılmak veya satış amacıyla edinilen stoklar ile madde ve malzemeler, üretim aşamasında veya üretim aşamaları tamamlanmış olan ve satılmak veya tüketilmek üzere elde bulundurulanan mallar gibi diğer varlıkları kapsayan stokları; değerli taşlar ve metaller, sanat eserleri, antikalar ve mücevherat gibi öncelikli amacı üretim sürecinde kullanılmak veya tüketilmek olmayan taşınır varlıkları; arsa, arazi, yeraltı varlıkları, diğer doğal olarak ortaya çıkan üretilmemiş maddi duran varlıklar, telif ve patent hakları ile lisans gibi maddi olmayan duran varlıkları ifade eder.

6. STOKLARIN MUHASEBELEŞTİRME ESASI

Yönetmeliğinin 23 üncü maddesi gereğince stoklar, maliyet bedeliyle ilgili stok hesaplarına kaydedilir. Maliyet bedeli, stokların depolanacağı yere kadar getirilmesi için yapılan bütün giderleri kapsar. Kullanıldıklarında veya tüketildiklerinde gider hesabına, satıldıklarında ise ilgili varlık hesaplarına kaydedilerek stok hesaplarından düşülür.

6. DEĞERLEME VE ÖLÇÜM ESASLARI

Değerleme ve ölçüm, mali tablolarda yer verilen iktisadi kıymetin nevi ve mahiyetine göre, aşağıdaki ölçülerden biri ile yapılır.

a) Maliyet Bedeli :

Bir varlığın satın alınması, üretilmesi veya değerinin artırılması için yapılan harcamalar veya verilen kıymetlerin toplamını ifade ederken kamu idareleri tarafından edinilen varlık ve hizmetler, bunların elde edilme maliyet bedelleriyle muhasebeleştirilir. Maliyet bedeli tespit edilemeyen varlık ve kaynakların değerlemesine ilişkin hükümler saklıdır. Söz konusu değerlendirme ölçütünün kullanıldığı durumlar aşağıdaki gibidir.

- Kamu idarelerinin bizzat kendi imkânlarıyla ürettikleri maddi ve maddi olmayan duran varlıkların üretimi için yapılan giderler,
- Kira veya sermaye geliri veya bunların her ikisini elde etmek amacıyla edinilen ve kısa dönemde satış veya diğer işlemlere konu edilmesi düşünülmeyen yatırım amaçlı varlıklar,
- Stoklar,
- Gerek yatırım ve gerekse kullanım amacıyla edinilen maddi duran varlıklar,
- Duran varlıkların ilk defa amortisman ve tükenme payı ile enflasyon düzeltmesi işlemleri,
- Şartlı bağış ve yardımların kullanılması sonucu kamu idaresi adına kaydı gereken bir varlık üretilmesi durumu.

b) Gerçeğe Uygun Değer :

Piyasa koşullarında muvazaasız bir işlemde bilgili ve istekli taraflar arasında bir varlığın el değiştirmesi veya bir borcun ödenmesi için belirlenen tutarı ifade ederken, söz konusu değerlendirme ölçütünün kullanıldığı durumlar aşağıdaki gibidir.

- Hizmet imtiyaz varlıkları,
- Finansal kiralama işlemine konu varlıkların gerçeğe uygun değeri ile kira ödemelerinin bugünkü değeri karşılaştırılması sonucunda düşük olan değer ise,
- Herhangi bir maliyet yüklenilmeksizin edinilen maddi ve maddi olmayan duran varlıklar,
- Kamu idarelerinin karşılığını doğrudan vermeden veya düşük bir bedel karşılığında elde ettiği gelirler dışında, verilen mal, hizmet ya da sağlanan faydanın karşılığı olan gelirler,
- Mal ve hizmetlerin takas yoluyla satışı işlemlerinden sağlanan tutarlar,
- Aynı olarak alınan şartlı bağış ve yardımlar,

c) İtibari Değer :

Her türlü senetlerle, bono ve tahvillerin üzerinde yazılı olan değeri ifade ederek söz konusu ölçütün belirtilen menkul kıymetler için kullanılmaktadır.

d) İz Bedeli :

Ekonomik ömrünü tamamladığı halde fiilen kullanılmasına devam edilen iktisadi kıymetler ile gerçek değeri tespit edilemeyen veya edilmesi uygun görülmeyen ancak, hesaplarda izlenmesi gereken iktisadi kıymetlerin muhasebeleştirilmesinde kullanılan ve muhasebe kayıtlarında yer verilen en düşük tutarı ifade ederken söz konusu değerlendirme ölçütünün kullanıldığı durum aşağıdaki gibidir.

- Sanat eserlerinden hesaplara alınmasına karar verilenlerden sigortalanmamaları veya değer takdir edilememesi durumunda olanlar,
- 13/9/2006 tarihli ve 2006/10970 sayılı Bakanlar Kurulu Kararıyla yürürlüğe giren Kamu İdarelerine Ait Taşınmazların Kaydına İlişkin Yönetmelikte iz bedeli ile izlenmesine karar verilen taşınmazlar.

e) Net Gerçekleşebilir Değer :

Net gerçekleşebilir değer; olağan iş akışı içerisinde tahmini satış fiyatından, tahmini tamamlanma maliyetleri ve satışı gerçekleştirmek için gerekli tahmini satış giderleri toplamının düşülmesiyle elde edilen tutarı ifade edip söz konusu ölçütün kullanılabilmesi durumu aşağıdaki gibidir.

- Ticari amaçla edinilen ve kamu idaresinin hesaplarında bulunan stokların dönem sonlarında tespit edilen net gerçekleşebilir değerinin maliyet bedelinden küçük olması durumunda kullanılır.

7. AMORTİSMAN VE TÜKENME PAYI AYRILMASINA İLİŞKİN ESASLAR

Yönetmeliğin 29 uncu maddesi gereğince bir duran varlığın amortisman ve tükenme payına tabi değeri, varlığın yararlanma ya da itfa süresine sistemli bir biçimde dağıtılır ve amortisman ve tükenme payı tutarı gider olarak muhasebeleştirilir.

Duran varlıklardan; arazi ve arsalar, yapım aşamasındaki sabit varlıklar, varlıkların elde edilmesi için verilen avans ve krediler ile tarihi yapılar, tarihi veya sanat değeri olan demirbaşlar dışındakilerden hangilerinin amortisman ve tükenme payına tabi tutulacağı ve bunlara ilişkin esas ve usuller ile uygulanacak amortisman ve tükenme payının süre, yöntem ve oranları "Amortisman ve Tükenme Payları" başlıklı ilişkin 47 sıra no.lu Muhasebat Genel Müdürlüğü Genel Tebliğinde belirlenmiştir.

Tebliğde ayrıca dayanıklı taşınmazların her biri için 14.000 TL'yi, taşınmazlar için 34.000 TL'yi aşmayan duran varlıklar ile tutarına bakılmaksızın maddi olmayan duran varlıklar ve özel tükenmeye tabi varlıklar hesap gruplarında izlenen varlıklar için amortisman oranı % 100 olarak belirlenmiştir.

8. ÜRÜN VE TEKNOLOJİ GELİŞTİRME GİDERLERİ

Genel Yönetim Muhasebe Yönetmeliğine göre idarelerin yeni ürün ve teknolojiler oluşturması ya da mevcutların geliştirilmesi amacıyla yaptıkları giderler aktifleştirilir. Ancak bu geliştirme aşamasından önce araştırma için yapılan giderler aktifleştirilmeden doğrudan gider olarak kayıtlara alınır.

9. HİZMET İMTİYAZ VARLIKLARI

Genel Yönetim Muhasebe Yönetmeliğinin 24 üncü maddesinde hizmet imtiyaz sözleşmesine konu varlıkların tanımı ve muhasebeleştirme esasları belirlenmiş olup her bir hizmet imtiyaz sözleşmesinin türü, yapısı ve kapsamı gibi bilgilerin mali tablo dipnotlarında açıklanacağı ifade edilmiş olup, kayıtlar bu çerçevede yapılmaktadır.

10. FİNANSAL KİRALAMA İLE EDİNİLEN VARLIKLAR

Yönetmeliğin 25 inci maddesinde finansal kiralama sözleşmesine konu varlıkların tanımı ve muhasebeleştirme esasları belirlenmiş olup her bir finansal kiralama sözleşmesinin türü, yapısı ve kapsamı gibi bilgilerin mali tablo dipnotlarında açıklanacağı ifade edilmiş olup, kayıtlar bu çerçevede yapılmaktadır.

11. ENFLASYON DÜZELTMESİ

Yönetmeliğin 30 uncu maddesinde enflasyon düzeltmesi uygulamasının şartları ve yapılacak işlemler belirlenmiştir. Belirlenen şartlar gerçekleşmediği için 2020 yılı mali tablolarında enflasyon düzeltmesi yapılmamıştır.

12. KOŞULLU YÜKÜMLÜLÜKLER VE VARLIKLAR

a) Koşullu Yükümlülükler

Yönetmeliğin 40/A maddesi gereğince kamu idaresi adına verilen garantiler ile kamu idarelerinin geçmişteki bir olay sonucunda, kontrolünde olmayan gelecekteki belirsiz olayların gerçekleşmesi ya da gerçekleşmemesi ile teyit edilebilecek olan ve ekonomik bir fayda veya hizmet potansiyeli içeren kaynakların çıkışı güvenilir bir şekilde ölçülemeyen diğer koşullu yükümlülükleri nazım hesaplar ana hesap grubunda ihtiyaca göre açılacak hesaplarda izlenmektedir.

Yönetmeliğin 6 ncı maddesinde yer alan ihtiyatlılık ilkesi gereğince koşullu yükümlülüklerden kaynaklanan ve kamu idarelerinden ekonomik bir fayda veya hizmet potansiyeli içeren kaynakların çıkışına neden olabileceği güvenilir bir biçimde tahmin edilen tutarlar için karşılık ayrılır ve faaliyet sonuçları tablosuna yansıtılır.

b) Koşullu Varlıklar

Yönetmeliğin 40/A maddesi gereğince kamu idarelerinin, geçmiş olaylardan kaynaklanan ve tam anlamıyla kontrolünde bulunmayan, bir veya daha fazla kesin mahiyette olmayan olayın ileride gerçekleşip gerçekleşmemesi ile mevcudiyeti teyit edilecek olan koşullu varlıklar nazım hesaplar ana hesap grubunda ihtiyaca göre açılacak hesaplarda izlenmektedir.

13. BORÇLANMA MALİYETLERİ

Yönetmeliğin 35 inci maddesine göre borçlanma maliyetleri ilgili olduğu dönemde gider yazılmaktadır.

14. KARŞILIKLAR

İhtiyatlılık ilkesi gereği Yönetmelikte belirtilen durumlarda ayrılan karşılıklar gider olarak muhasebeleştirilir ve raporlanır. Koşullu yükümlülüklerden kaynaklanan ve kamu idarelerinden ekonomik bir fayda veya hizmet potansiyeli içeren kaynakların çıkışına neden olabileceği güvenilir bir biçimde tahmin edilen tutarlar için karşılık ayrılır ve faaliyet sonuçları tablosuna yansıtılır.

15. ÇALIŞANLARIN SOSYAL GÜVENCE MALİYETLERİ

İdare, sosyal güvenlik mevzuatı hükümlerine göre Sosyal Güvenlik Kurumuna çalışanları adına sosyal sigorta primi ödemektedir. Ödenen primlerden işveren hisseleri tahakkuk ettikleri dönemde giderler hesabına kaydedilmekte, çalışanların hakkeşlerinden kesilen sigortalı hisseleri dahil toplam tutar ödenecek sosyal güvenlik kesintileri hesabına kaydedilerek mevzuatta belirlenen süre içinde Sosyal Güvenlik Kurumuna gönderilmektedir.

16. BAĞIŞLAR VE HİBELER

5018 sayılı Kanunda alınan bağış ve yardımlar kamu geliri, verilen bağış ve yardımlar kamu gideri olarak tanımlanmıştır. Şartlı bağış ve yardımlar ise Yönetmeliğe göre, alındıklarında, tahsis amacına uygun olarak kullanılmak üzere ilgili hesaplara, karşılıkları ise yükümlülük olarak kaydedilmekte, yükümlülük tutarı, şartlı bağış ve yardımların tahsis amacı gerçekleştirilince gelir olarak kaydedilmektedir.

17. RAPORLAMA TARİHİNDEN SONRAKİ OLAYLAR

Yönetmelik gereği raporlama dönemi sonundan mali raporların yayınlanması için belirlenen sürenin sonuna kadar; kayıtlı borçlar için ayrılan karşılık tutarlarının değişmesi, değer düşüklüğü ya da şüpheli alacaklar için ayrılan karşılıklarda değişiklik olması, raporlama dönemine ilişkin olarak hukuki veya zımni bir borcun kesinleşmesi, mali tablo veya kayıtlarda usulsüzlük, hata ya da gecikmiş kayıtların olduğunun belirlenmesi durumunda mali tablolar bu yeni duruma göre hazırlanır ve dipnotlarda açıklanır.

B-TEMEL MALİ TABLOLAR**1-BİLANÇO**

(Son 3 Yıllık)

AKTİF	2018	2019	Cari Yıl 2020
	YTL	YTL	YTL
1 DÖNEN VARLIKLAR	231.165.184,71	172.506.531,77	108.546.335,13
10 HAZIR DEĞERLER	190.051.805,44	157.842.826,19	96.354.650,48
102 BANKA HESABI	190.051.805,44	157.842.826,19	96.354.685,70
103 VERİLEN ÇEKLER VE GÖNDERME EMİRLERİ HESABI (-)	0	0	-35,22
12 FAALİYET ALACAKLARI	30.575.518,28	141.031,45	308.431,05
120 GELİRLERDEN ALACAKLAR HESABI	0	0	0
121 GELİRLERDEN TAKİPLİ ALACAKLAR HESABI	491.880,56	57.393,73	217.893,33
122 GELİRLERDEN TECİLLİ VE TEHİRLİ ALACAKLAR HESABI	0	0	0
126 VERİLEN DEPOZİTO VE TEMİNATLAR HESABI	83.637,72	83.637,72	90.537,72
127 DİĞER FAALİYET ALACAKLARI HESABI	30.000.000,00	0	0
14 DİĞER ALACAKLAR	1.456.937,59	1.979.823,00	1.395.347,06
140 KİŞİLERDEN ALACAKLAR HESABI	1.456.937,59	1.979.823,00	1.395.347,06
15 STOKLAR	9.078.047,00	12.539.974,73	10.485.030,14
150 İLK MADDE VE MALZEME HESABI	9.078.047,00	12.539.974,73	10.485.030,14
16 ÖN ÖDEMELER	0	0	0
160 İŞ AVANS VE KREDİLERİ HESABI	0	0	0
161 PERSONEL AVANSLARI HESABI	0	0	0
165 MAHSUP DÖNEMİNE AKTARILAN AVANS VE KREDİLER HESABI	0	0	0
18 GELECEK AYLARA AİT GİDERLER	0	0	0
181 GELİR TAHAKKUKLARI HESABI	0	0	0
19 DİĞER DÖNEN VARLIKLAR	2.876,40	2.876,40	2.876,40
191 İNDİRİLECEK KATMA DEĞER VERGİSİ HESABI	2.876,40	2.876,40	2.876,40
2 DURAN VARLIKLAR	684.054.993,82	836.254.838,15	1.018.725.420,40
22 FAALİYET ALACAKLARI	115.867,31	163.370,11	163.370,11
220 GELİRLERDEN ALACAKLAR HESABI	0	0	0
226 VERİLEN DEPOZİTO VE TEMİNATLAR HESABI	115.867,31	163.370,11	163.370,11
24 MALİ DURAN VARLIKLAR	25.509.272,38	38.101.915,94	66.219.043,80
240 MALİ KURULUŞLARA YATIRILAN SERMAYELER HESABI	18.082.659,88	20.798.516,56	24.624.396,13
241 MAL VE HİZMET ÜRETEK KURULUŞLARA YATIRILAN SERMAYELER HESABI	7.426.612,50	17.303.399,38	41.594.647,67
25 MADDİ DURAN VARLIKLAR	658.429.241,13	797.988.939,10	952.342.393,49
250 ARAZİ VE ARSALAR HESABI	65.236.852,93	72.373.380,86	80.313.040,93
251 YERALTI VE YERÜSTÜ DÜZENLERİ HESABI	114.578.277,99	122.845.022,03	122.904.523,42
252 BİNALAR HESABI	108.636.521,99	106.931.634,19	107.851.413,33
253 TESİS, MAKİNE VE CİHAZLAR HESABI	30.314.902,60	29.860.401,18	30.090.914,52
254 TAŞITLAR HESABI	31.840.083,99	33.439.380,24	33.237.064,66
255 DEMİRBAŞLAR HESABI	5.986.975,66	6.232.171,71	6.797.255,81
257 BİRİKMİŞ AMORTİSMANLAR HESABI (-)	-15.637.622,96	-19.905.923,39	-19.906.923,39
258 YAPILMAKTA OLAN YATIRIMLAR HESABI	317.473.248,93	446.212.872,28	591.055.104,21
26 MADDİ OLMAYAN DURAN VARLIKLAR	0	0	0
260 HAKLAR HESABI	180.810,00	180.810,00	180.810,00
268 BİRİKMİŞ AMORTİSMANLAR HESABI (-)	-180.810,00	-180.810,00	-180.810,00
29 DİĞER DURAN VARLIKLAR	613	613	613
294 ELDEN ÇIKARILACAK STOKLAR VE MADDİ DURAN VARLIKLAR HESABI	613	613	613
AKTİF TOPLAMI	915.220.178,53	1.008.761.369,92	1.127.271.755,53

PASİF	2018 YTL	2019 YTL	Cari Yıl 2020 YTL
3 KISA VADELİ YABANCI KAYNAKLAR	38.569.895,50	27.525.443,57	38.532.563,74
30 KISA VADELİ İÇ MALİ BORÇLAR	0	0	0
300 BANKA KREDİLERİ HESABI	0	0	0
32 FAALİYET BORÇLARI	3.657.537,65	82.170,94	68.143,28
320 BÜTÇE EMANETLERİ HESABI	3.657.537,65	82.170,94	68.143,28
33 EMANET YABANCI KAYNAKLAR	27.675.645,03	22.794.700,41	34.552.294,01
330 ALINAN DEPOZİTO VE TEMİNATLAR HESABI	11.369.078,71	8.270.818,07	7.010.561,47
333 EMANETLER HESABI	16.306.566,32	14.523.882,34	27.541.732,54
36 ÖDENECEK DİĞER YÜKÜMLÜLÜKLER	6.232.543,31	4.648.572,22	3.912.126,45
360 ÖDENECEK VERGİ VE FONLAR HESABI	4.862.269,22	3.176.273,82	2.389.340,06
361 ÖDENECEK SOSYAL GÜVENLİK KESİNTİLERİ HESABI	1.265.140,12	1.136.699,56	1.143.502,16
362 FONLAR VEYA DİĞER KAMU İDARELERİ ADINA YAPILAN TAHSİLAT HESABI	105.133,97	335.598,84	379.284,23
363 KAMU İDARELERİ PAYLARI HESABI	0	0	0
368 VADESİ GEÇMİŞ, ERTELENMİŞ VEYA TAKSİTLENDİRİLMİŞ VERGİ VE DİĞER YÜKÜMLÜLÜKLER HESABI	0	0	0
37 BORÇ VE GİDER KARŞILIKLARI	1.004.169,51	0	0
372 KIDEM TAZMİNATI KARŞILIĞI HESABI	1.004.169,51	0	0
38 GELECEK AYLARA AİT GELİRLER VE GİDER TAHAKKUKLARI	0	0	0
380 GELECEK AYLARA AİT GELİRLER HESABI	0	0	0
39 DİĞER KISA VADELİ YABANCI KAYN. HES.	0	0	0
397 SAYIM FAZLALARI HESABI	0	0	0
4 UZUN VADELİ YABANCI KAYNAKLAR	151.718.759,13	109.928.246,50	73.284.449,16
40 UZUN VADELİ İÇ MALİ BORÇLAR	107.258.555,83	74.744.351,93	46.141.212,08
400 BANKA KREDİLERİ HESABI	107.258.555,83	74.744.351,93	46.141.212,08
403 KAMU İDARELERİNE MALİ BORÇLAR HES.	0	0	0
43 DİĞER BORÇLAR	0	0	0
430 ALINAN DEPOZİTO VE TEMİNATLAR HESABI	0	0	0
438 KAMUYA OLAN ERTELENMİŞ VEYA TAKSİTLENDİRİLMİŞ BORÇLAR HESABI	0	0	0
47 BORÇ VE GİDER KARŞILIKLARI	44.460.203,30	35.183.894,57	27.143.237,08
472 KIDEM TAZMİNATI KARŞILIĞI HESABI	44.460.203,30	35.183.894,57	27.143.237,08
5 ÖZ KAYNAKLAR	724.931.523,90	871.307.679,85	1.015.454.742,63
50 NET DEĞER	148.196.988,08	527.510.082,56	505.995.800,64
500 NET DEĞER HESABI	148.196.988,08	527.510.082,56	505.995.800,64
51 DEĞER HAREKETLERİ	-25.139.891,58	38.299.937,90	41.219.247,30
511 MUHASEBE BİRİMLERİ ARASI İŞLEMLER HESABI	0	0	0
519 DEĞER HAREKETLERİ SONUÇ HESABI	-25.139.891,58	38.299.937,90	41.219.247,30
57 GEÇMİŞ YILLAR OLUMLU FAALİYET SONUÇLARI	607.912.171,46	412.542.979,63	561.875.683,43
570 GEÇMİŞ YILLAR OLUMLU FAALİYET SONUÇLARI HESABI	607.912.171,46	412.542.979,63	561.875.683,43
58 GEÇMİŞ YILLAR OLUMSUZ FAALİYET SONUÇLARI	-236.152.990,06	-209.428.777,06	-208.742.337,47
580 GEÇMİŞ YILLAR OLUMSUZ FAALİYET SONUÇLARI HESABI (-)	-236.152.990,06	-209.428.777,06	-208.742.337,47
59 DÖNEM FAALİYET SONUÇLARI	230.115.246,00	102.383.456,82	115.106.348,73
590 DÖNEM OLUMLU FAALİYET SONUCU HESABI	276.056.387,18	158.536.814,16	183.726.196,37
591 DÖNEM OLUMSUZ FAALİYET SONUCU HESABI (-)	-45.941.141,18	-56.153.357,34	-68.619.847,64
PASİF TOPLAMI	915.220.178,53	1.008.761.369,92	1.127.271.755,53

2-FAALİYET SONUÇLARI TABLOSU

(3 YILLIK)

Hesap Kodu	Yrd.Hes. Kod	GİDERİN TÜRÜ	2018	2019	2020
630	01	Personel Giderleri	100.186.511,20	97.429.704,99	100.632.699,36
630	02	Sosyal Güvenlik Kurumlarına Devlet Primi Giderleri	20.420.280,50	20.672.787,48	22.061.202,08
630	03	Mal Ve Hizmet Alım Giderleri	19.290.704,93	47.808.739,26	57.127.770,99
630	04	Faiz Giderleri	16.872.084,73	13.057.677,89	5.704.410,88
630	05	Cari Transferler	433.724,76	259.800,00	322.000,00
630	07	Sermaye Transferleri	323.048.833,25	71.315.251,15	60.712.021,15
630	11	Değer ve Miktar Değişimleri Giderleri	3.189.716,95	12.805.012,68	1.445.512,86
630	12	Gelirlerin Ret ve İadesinden Kaynaklanan Giderler	132.821,79	35.131,55	334.813,46
630	13	Amortisman Giderleri	5.771.594,22	4.268.300,43	1.000,00
630	14	İlk Madde ve Malzeme Giderleri	92.720.510,03	63.849.016,82	88.918.084,61
630	15	Karşılık Giderleri	9.179.591,24	0	0
630	20	Silinen Alacaklardan Kaynaklanan Gid.	0	0	0
630	25	Kamu İdarelerine Bedelsiz Olarak Devredilen Mali Olmayan Varlıklardan Kaynaklanan Giderler	65.632.667,72	107.501.733,43	32.546.021,45
630	30	Proje Kapsamında Yapılan Cari Giderler	767.340,63	1.874.162,96	1.068.856,96
630	99	Diğer Giderler	4.999,66	0	0
630		GİDERLER TOPLAMI (A)	657.651.381,61	440.877.318,64	370.874.393,80
Hesap Kodu	Yrd.Hes. Kod.	Gelirin Türü	2018	2019	2020
600	01	Vergi Gelirleri	674.367,35	691.072,39	639.588,50
600	03	Teşebbüs ve Mülkiyet Gelirleri	7.445.000,72	2.860.388,78	31.766.461,06
600	04	Alınan Bağış ve Yardımlar İle Özel Gel.	430.173.830,11	388.506.462,32	284.348.066,19
600	05	Diğer Gelirler	157.550.199,70	171.918.251,54	186.607.185,83
600	11	Değer ve Miktar Değişimleri Gelirleri	7.482.505,64	132.869,69	11.180.203,35
600	25	Kamu İdarelerinden Bedelsiz Olarak Alınan Mali Olmayan Varlıklardan Elde Edilen Gelirler	300.000.000,00	0	0
600		GELİRLER TOPLAMI (B)	903.325.903,52	564.109.044,72	514.541.504,93
		FAALİYET SONUCU [A-B] (+ / -)	-245.674.521	-123.231.726	-143.667.111

3-NAKİT AKIM TABLOSU

(Son 3 Yıllık)

Açıklama	2018	2019	2020
Faaliyetlerden Sağlanan Nakit Akımları			
A-)Faaliyetlerden Sağlanan Nakit Girişleri			
Yılbaşı değeri	131.501.042,38	190.201.805,44	157.709.476,99
Kişi borçlarından geri dönen nakit girişi	61.331,60	100.144,93	825.118,95
Avanslardan geri dönen nakit girişi	280.683,55	470.808,00	919.076,02
Gelirlerden elde edilen nakit girişi	922.786.460,19	2016189665, 69	2.033.163.315,80
B-)Faaliyetlerden Kaynaklanan Nakit Çıkışları			
Avans ödemeleri karşılığı çıkışları	9.630.716,84	21.737.717,98	28.787.119,39
Bütçe emanet ödeme karşılığı çıkışları	11.223.882,09	7.099.249,23	82.170,94
Faaliyet gideri karşılığı çıkışları	895.150.801,86	372.291.109,99	352.140.486,91
C-)Faaliyetlerden Sağlanan Net Nakit Girişi (A-B)	138.624.116,93	1.805.834.346,86	1.811.607.210,52
Yatırımlardan Sağlanan Nakit Akımları			
D-)Mali Olmayan Duran Varlık Alımları			
Tıbbi ve Biyolojik Amaçlı Kullanılan Cihazlar ve Aletler	-	34.129,52	0
Doğa Sporlarında Kullanılan Demirbaşlar	232.966,00	88.390,33	0
Seyyar Kulübe, Kabin, Büfe ve Kafesler	-	30.285,58	0
Kütüphane Mobilyaları	-	123.208,87	1.022.617,16
Bebek ve Çocuk Mobilyası ve Aksesuarları	88.753,60	31.518,97	0
Büro Mobilyaları	585.768,94	10.052.735,27	6.411.480,01
Güzel Sanat Eserleri	14.560,37	-	0
Duvarda Sergilenen Süs Eşyaları	76.822,88	162.982,95	570.313,12
Beslenme, Gıda ve Mutfak Cihaz ve Aletleri	62.769,15	227.834,31	159.537,71
Misafirhane, Konaklama ve Barınma Amaçlı Mobilyalar	113.625,85	211.905,55	573.253,44
Etiketleme ve Numaralandırma Makineleri	-	1.881,20	0
Bağ Bahçe	624.504,06	-	0
Müzeler, Sanat Galerileri	-	-	1.272.497,64
Derslik Süslemeleri	-	94.823,11	64.848,14
Diğer Büro Makineleri ve Aletleri	96.196,23	98.745,13	2.862,72
Hizmet Binaları	39.706.505,69	35.173.092,49	30.105.520,69
Arsalar	2.661.089,38	9.979.693,64	8.168.891,63
Sağlık Evleri	-	524.901,40	0
Yük Taşıma Araçları	9.922,50	-	0
Ana Okulları	1.313.384,98	-	215.028,14
Su Kuyuları	749.980,50	484.260,59	3.500.908,21
Ölçüm, Tartı, Çizim Cihazları ve Aletleri	180.967,29	70.362,73	10.562,10
Aydınlatma Cihazları	-	72.154,80	0
Kurtarma Amaçlı Cihaz ve Aletler	116.483,00	95.981,99	231.409,87
Kamu Konutları	637.894,22	384.159,48	543.388,72
Öğrenmeyi Kolaylaştırıcı Ekipmanlar	311.009,58	1.434.709,42	4.659.204,07
Ses, Görüntü ve Sunum Cihazları	169.178,42	2.341.167,72	454.959,50
Temsil ve Tören Demirbaşları	100.439,51	177.706,49	37.274,56
Sağlık Ocakları	1.892.074,88	3.194.275,73	5.458.048,88
Döşeme Demirbaşları	121.404,23	191.386,71	193.007,06
Spor Sahaları	138.653,18	-	97.315,82
Seminer ve Sunum Amaçlı Ürünler	21.260,48	86.348,85	0
Atölye Makineleri ve Aletleri	34.032,49	526.911,74	632.812,88
Diğer Binalar	266.647,88	74.609,91	0
Ağaçlandırılmış Alanlar	290.924,81	-	0
Tarla	3.147,28	80.795,56	0
Enerji Tesisleri	9.011,54	180.962,44	0
Sulama Kanalları	-	169.896,11	0
İş Makineleri ve Aletleri	6.406,56	64.275,37	0
Seyahat, Muhafaza ve Taşıma Amaçlı Demirbaş Niteliğindeki Taşımlar	-	26.169,44	0
Yıkama, Temizleme ve Ütüleme Cihaz ve Araçları	62.841,92	408.831,66	346.495,10
Su İsale Hatları	1.978.475,78	1.582.629,18	3.424.127,42
Bilgisayar Çevre Birimleri	33.256,90	231.561,71	467.753,88
İlköğretim Okulları	81.968.067,09	76.930.362,94	51.658.403,09

Haberleşme Cihazları	2.623,58	249.659,00	101.917,19
Göletler	-	-	577.218,51
Salon Sporlarında Kullanılan Demirbaşlar	-	29.679,87	260.350,37
Spor Amaçlı Kullanılan Cihaz ve Aletler	-	-	111.578,73
Hastanede Kullanılan Demirbaş Niteliğindeki Taşınırlar	-	53.963,83	28.400,89
Matbaacılıkta Kullanılan Makine ve Aletler	-	-	1.836,94
Yollar	3.575.451,01	7.787.808,83	9.819.488,28
Orta Öğretim Okulları	95.408.737,07	55.289.411,36	14.446.907,96
Kafeterya ve Yemekhane Mobilyaları	216.000,66	1.391.819,72	387.910,72
Yemek Hazırlama Ekipmanları	40.493,78	74.701,92	412.240,56
Araştırma ve Üretim Amaçlı Cihazları ve Aletleri	353.567,30	112.177,18	58.008,54
Kontrol ve Güvenlik Sistemleri	339.117,17	3.249.808,64	485.107,81
Büro Malzemeleri	-	18.634,52	0
Rekreasyon Alanları	-	24.069,04	0
Parklar ve Yeşil Alanlar	-	58.346,40	0
Müzik Aletleri ve Aksesuarları	-	2.121.500,64	450.183,49
Eğitim Mobilyaları ve Donanımları	23.852,19	36.231,53	158.451,81
Koruyucu Giysi ve Malzemeler	-	26.169,44	43.201,00
Sergileme ve Tanıtım Amaçlı Taşınırlar	-	31.552,46	4.935,72
Bilgisayarlar ve Sunucular	272.739,79	1.957.223,12	1.512.917,40
Genel Mezarlıklar	97.753,04	111.527,33	0
Mesire Yerleri	3.765,71	-	0
Vitrinde Sergilenen Süs Eşyaları	3.198,34	12.945,92	33.254,34
Tarım ve Ormanlık Makineleri	1.268,41	94.307,61	324.908,90
Diğer	22.441.271,21	32.570.881,24	36.905.530,41
Güç Elektroniği ve Basınçlı Makineler ile Aletleri	320.939,96	1.346.187,36	42.648,40
İnşaat Makineleri ve Aletleri	26.445,13	33.430,67	35.379,04
Tekstil ve Çoğaltma Makineleri	35.567,05	175.492,11	0
Tarım Dışı Alanlar	35.209,20	-	0
Hizmet Amaçlı Hayvanlar	-	26.033,95	0
Diğer Tesis ve Sistemler	428.938,80	14.555,80	2.946.041,76
Meydanlar	132.819,81	41.636,51	30.923,66
Yangın Söndürme ve Tedbir Cihaz ve Araçları	33.782,42	-	20.617,48
İletişim/Haberleşme Tesisleri	-	247.800,00	0
Okul Bahçesi ve Oyun Demirbaşları	-	31.518,97	24.648,69
Seyyar Tanklar ve Tüpler	4.652,11	7.598,86	0
E-)Mali Olmayan Duran Varlık Satışları			
Alışveriş ve İş Merkezleri	129.874.911,21	188529750,8 6	156.041.899,31
Araştırma ve Üretim Amaçlı Cihazları ve Aletleri	649.374.556,05	942648754,3 0	780.209.496,55
Arazi Taşıtları	650.392.632,50	943232934,1 9	780.209.496,55
Arsalar	1.397.604,87	377095941,7 4	10.000,00
Atölye Makineleri ve Aletleri	519.499.644,84	754119003,4 4	624.167.597,24
Aydınlatma Cihazları	129.874.911,21	188529750,8 6	156.041.899,31
Bilgisayar Çevre Birimleri	1948123856, 65	2827949734, 20	2.340.631.452,56
Bilgisayarlar ve Sunucular	2597543846, 27	3770698336, 27	3.120.952.555,15
Büro Mobilyaları	2727373135, 41	3959124768, 06	3.276.879.885,51
Diğer	539.991.689,63	565589252,5 8	468.125.697,93
Düğün, Tören ve Konferans Salonları	129.874.911,21	188529750,8 6	156.041.899,31
Haberleşme Cihazları	1298749300, 60	1885300979, 90	1.560.421.956,01
Hastanede Kullanılan Demirbaş Niteliğindeki Taşınırlar	129.874.911,21	188.529.750,86	156.041.899,31
İş Makineleri ve Aletleri	649.374.556,05	942.648.754,30	780.209.496,55
Kafeterya ve Yemekhane Mobilyaları	389.624.733,63	565.589.252,58	468.125.697,93
Kamu Konutları	259.749.822,42	377.059.501,72	312.083.798,62
Koruyucu Giysi ve Malzemeler	259.749.822,42	377.059.501,72	312.083.798,62
Motorsuz Kara Araçları	389.624.733,63	565.589.252,58	468.125.697,93
Otomobiller	389867956,6 3	565.589.252,58	468.221.647,93
Seminer ve Sunum Amaçlı Ürünler	129.874.911,21	188.529.750,86	156.041.899,31
Ses, Görüntü ve Sunum Cihazları	1.558.498.934,52	2.262.357.010,32	1.872.502.791,72
Seyahat, Muhafaza ve Taşıma Amaçlı Demirbaş Niteliğindeki Taşınırlar	389.624.733,63	565.589.252,58	468.125.697,93
Seyyar Kulübe, Kabin, Büfe ve Kafesler	129.874.911,21	188.529.750,86	156.041.899,31
Seyyar Tanklar ve Tüpler	129.874.911,21	188.529.750,86	156.041.899,31
Tarla	-	-	97.600,00

Tüneller	156.324,04	154.821,61	155.194,13
Yangın Söndürme ve Tedbir Cihaz ve Araçları	259.749.822,42	377.059.501,72	312.083.798,62
Yemek Hazırlama Ekipmanları	519.499.644,84	754.119.003,44	624.167.597,24
Yemek, Servis ve Çatal-Bıçak Takımları	129.874.911,21	188.529.750,86	156.041.899,31
Yolcu Taşıma Araçları	649.374.556,05	942.648.754,30	780.209.496,55
Beslenme, Gıda ve Mutfak Cihaz ve Aletleri	1428624023, 31	2.073.827.259,46	1.716.460.892,41
Boru Hatları	129.874.911,21	188.529.750,86	156.041.899,31
Büro Malzemeleri	389.624.733,63	565.589.252,58	468.125.697,93
Diğer Büro Makineleri ve Aletleri	1818248756, 94	2.639.416.512,04	2.184.586.590,34
Diğer Tesis ve Sistemler	129.874.911,21	188.529.750,86	156.041.899,31
Döşeme Demirbaşları	389.660.777,60	754.253.975,62	624.429.247,55
Duvarda Sergilenen Süs Eşyaları	259.749.822,42	377.059.501,72	312.083.798,62
Dükkan ve İşyeri	-	-	874.090,00
Güç Elektroniği ve Basınçlı Makineler ile Aletleri	389.624.733,63	565.589.252,58	468.125.697,93
Güvenlik ve Korunma Amaçlı Araçlar	129.874.911,21	188.529.750,86	156.041.899,31
Hizmet Binaları	649.374.556,05	942.648.754,30	936.251.395,86
İnşaat Makineleri ve Aletleri	909.124.378,47	1319708256, 02	1.092.293.295,17
Kanalizasyon Hatları	259.749.822,42	377.059.501,72	312.083.798,62
Kontrol ve Güvenlik Sistemleri	129.874.911,21	188.529.750,86	156.041.899,31
Köprüler	129.874.911,21	188.529.750,86	156.041.899,31
Kurtarma Amaçlı Cihaz ve Aletler	129.874.911,21	188.529.750,86	156.041.899,31
Kütüphane Mobilyaları	129.874.911,21	188.529.750,86	156.041.899,31
Matbaacılıkta Kullanılan Makine ve Aletler	129.874.911,21	188.529.750,86	156.041.899,31
Misafirhane, Konaklama ve Barınma Amaçlı Mobilyalar	649.374.556,05	942.648.754,30	780.209.496,55
Ölçüm, Tartı, Çizim Cihazları ve Aletleri	519.499.644,84	754.119.003,44	624.167.597,24
Özel Amaçlı Taşıtlar	389.624.733,63	565.589.252,58	468.125.697,93
Parklar ve Yeşil Alanlar	129.874.911,21	188.529.750,86	156.041.899,31
Sergileme ve Tanıtım Amaçlı Taşınırlar	129.874.911,21	188.529.750,86	156.041.899,31
Spor Sahaları	129.874.911,21	188.529.750,86	156.041.899,31
Su İsale Hatları	909.124.378,47	1.319.708.256,02	1.092.293.295,17
Sulama Kanalları	389.624.733,63	565.589.252,58	468.125.697,93
Tarım ve Ormancılık Makineleri	129.874.911,21	188.529.750,86	156.041.899,31
Teksir ve Çoğaltma Makineleri	909.124.378,47	1.319.708.256,02	1.092.293.295,17
Temsil ve Tören Demirbaşları	259.749.822,42	377.059.501,72	312.083.798,62
Tıbbi ve Biyolojik Amaçlı Kullanılan Cihazlar ve Aletler	129.874.911,21	188.529.750,86	156.041.899,31
Yıkama, Temizleme ve Ütülleme Cihaz ve Araçları	779.249.467,26	1.131.178.505, 16	936.251.395,86
Yollar	1.038.999.289,68	1.508.238.006, 88	1.248.335.194,48
Yük Taşıma Araçları	649.374.556,05	942648754,3 0	780.248.436,55
F-)Yatırımlardan Sağlanan Net Nakit Çıkışı (E-D)	32.103.764.986,57	4706911581 8,51	38.822.621.616,55
G-)Nakit Açık / Fazlası (C+F)	32.242.389.103,50	4887495016 5,37	40.634.228.827,07
Finansman Faaliyetlerinden Sağlanan Nakit Akımlar			
H-)Nakit Dışında Net Mali Varlık Edinimleri			
Tıbbi ve Biyolojik Amaçlı Kullanılan Cihazlar ve Aletler	-	34.129,52	0
Doğa Sporlarında Kullanılan Demirbaşlar	232.966,00	88.390,33	0
Seyyar Kulübe, Kabin, Büfe ve Kafesler	-	30.285,58	0
Kütüphane Mobilyaları	-	123.208,87	1.022.617,16
Bebek ve Çocuk Mobilyası ve Aksesuarları	88.753,60	31.518,97	0
Büro Mobilyaları	585.768,94	10.052.735,27	6.411.480,01
Güzel Sanat Eserleri	14.560,37	-	0
Duvarda Sergilenen Süs Eşyaları	76.822,88	162.982,95	570.313,12
Beslenme, Gıda ve Mutfak Cihaz ve Aletleri	62.769,15	227.834,31	159.537,71
Misafirhane, Konaklama ve Barınma Amaçlı Mobilyalar	113.625,85	211.905,55	573.253,44
Etiketleme ve Numaralandırma Makineleri	-	1.881,20	0
Bağ Bahçe	624.504,06	-	0
Müzeler,Sanat Galerileri	-	-	1.272.497,64
Derslik Süslemeleri	-	94.823,11	64.848,14
Diğer Büro Makineleri ve Aletleri	96.196,23	98.745,13	2.862,72
Hizmet Binaları	39.706.505,69	35.173.092,49	30.105.520,69
Arsalar	2.661.089,38	9.979.693,64	8.168.891,63
Sağlık Evleri	-	524.901,40	0
Yük Taşıma Araçları	9.922,50	-	0
Ana Okulları	1.313.384,98	-	215.028,14
Su Kuyuları	749.980,50	484.260,59	3.500.908,21

Ölçüm, Tartı, Çizim Cihazları ve Aletleri	180.967,29	70.362,73	10.562,10
Aydınlatma Cihazları	-	72.154,80	0
Kurtarma Amaçlı Cihaz ve Aletler	116.483,00	95.981,99	231.409,87
Kamu Konutları	637.894,22	384.159,48	543.388,72
Öğrenmeyi Kolaylaştırıcı Ekipmanlar	311.009,58	1.434.709,42	4.659.204,07
Ses, Görüntü ve Sunum Cihazları	169.178,42	2.341.167,72	454.959,50
Temsil ve Tören Demirbaşları	100.439,51	177.706,49	37.274,56
Sağlık Ocakları	1.892.074,88	3.194.275,73	5.458.048,88
Döşeme Demirbaşları	121.404,23	191.386,71	193.007,06
Spor Sahaları	138.653,18	-	97.315,82
Seminer ve Sunum Amaçlı Ürünler	21.260,48	86.348,85	0
Atölye Makineleri ve Aletleri	34.032,49	526.911,74	632.812,88
Diğer Binalar	266.647,88	74.609,91	0
Ağaçlandırılmış Alanlar	290.924,81	-	0
Tarla	3.147,28	80.795,56	0
Enerji Tesisleri	9.011,54	180.962,44	0
Sulama Kanalları	-	169.896,11	0
İş Makineleri ve Aletleri	6.406,56	64.275,37	0
Seyahat, Muhafaza ve Taşıma Amaçlı Demirbaş Niteliğindeki Taşınır	-	26.169,44	0
Yıkama, Temizleme ve Ütüleme Cihaz ve Araçları	62.841,92	408.831,66	346.495,10
Su İsale Hatları	1.978.475,78	1.582.629,18	3.424.127,42
Bilgisayar Çevre Birimleri	33.256,90	231.561,71	467.753,88
İlköğretim Okulları	81.968.067,09	76.930.362,94	51.658.403,09
Haberleşme Cihazları	2.623,58	249.659,00	101.917,19
Göletler	-	-	577.218,51
Salon Sporlarında Kullanılan Demirbaşlar	-	29.679,87	260.350,37
Spor Amaçlı Kullanılan Cihaz ve Aletler	-	-	111.578,73
Hastanede Kullanılan Demirbaş Niteliğindeki Taşınır	-	53.963,83	28.400,89
Matbaacılıkta Kullanılan Makine ve Aletler	-	-	1.836,94
Yollar	3.575.451,01	7.787.808,83	9.819.488,28
Orta Öğretim Okulları	95.408.737,07	55.289.411,36	14.446.907,96
Kafeterya ve Yemekhane Mobilyaları	216.000,66	1.391.819,72	387.910,72
Yemek Hazırlama Ekipmanları	40.493,78	74.701,92	412.240,56
Araştırma ve Üretim Amaçlı Cihazları ve Aletleri	353.567,30	112.177,18	58.008,54
Kontrol ve Güvenlik Sistemleri	339.117,17	3.249.808,64	485.107,81
Büro Malzemeleri	-	18.634,52	0
Rekreasyon Alanları	-	24.069,04	0
Parklar ve Yeşil Alanlar	-	58.346,40	0
Müzik Aletleri ve Aksesuarları	-	2.121.500,64	450.183,49
Eğitim Mobilyaları ve Donanımları	23.852,19	36.231,53	158.451,81
Koruyucu Giysi ve Malzemeler	-	26.169,44	43.201,00
Sergileme ve Tanıtım Amaçlı Taşınır	-	31.552,46	4.935,72
Bilgisayarlar ve Sunucular	272.739,79	1.957.223,12	1.512.917,40
Genel Mezarlıklar	97.753,04	111.527,33	0
Mesire Yerleri	3.765,71	-	0
Vitrinde Sergilenen Süs Eşyaları	3.198,34	12.945,92	33.254,34
Tarım ve Ormancılık Makineleri	1.268,41	94.307,61	324.908,90
Diğer	22.441.271,21	32.570.881,24	36.905.530,41
Güç Elektroniği ve Basınçlı Makineler ile Aletleri	320.939,96	1.346.187,36	42.648,40
İnşaat Makineleri ve Aletleri	26.445,13	33.430,67	35.379,04
Tekser ve Çoğaltma Makineleri	35.567,05	175.492,11	0
Tarım Dışı Alanlar	35.209,20	-	0
Hizmet Amaçlı Hayvanlar	-	26.033,95	0
Diğer Tesis ve Sistemler	428.938,80	14.555,80	2.946.041,76
Meydanlar	132.819,81	41.636,51	30.923,66
Yangın Söndürme ve Tedbir Cihaz ve Araçları	33.782,42	-	20.617,48
İletişim/Haberleşme Tesisleri	-	247.800,00	0
Okul Bahçesi ve Oyun Demirbaşları	-	31.518,97	24.648,69
Seyyar Tanklar ve Tüpler	4.652,11	7.598,86	0
I-)Net Yabancı Kaynak Artışları			
% 100 Artış Kesenekleri Devlet Katkısı	1.598,73	1.598,73	1.598,73
2/10 Oranında KDV Tevkifatı	62,16	62,16	62,16

5/10 Oranında KDV Tevkifatı	33.605,84	83.252,00	47.496,60
5510 Sayılı Kanunun Geçici 68.Md.'si Uyarınca Yapılan Kesintiler	79.577,97	88.746,15	90.396,15
7/10 Oranında KDV Tevkifatı	980,85	0,06	1.986,40
Afet ve Acil Durum Harcamalarına Aktarılan Tutarlar	4,75	4,75	4,75
Belediye ve Özel İdare Çalışanları Birliği Sendikası	9.280,07	12.064,83	10.531,71
Büro Çalışanları Hak Sendikası (Büro Hak-Sen)	858,96	858,96	858,96
Diğer	16.900,62	16.795,02	16.795,02
Diğer Çeşitli Emanetler	5.810.336,07	8.869.346,98	6.777.869,08
Diğer Fazla ve Yersiz Tahsilat	4,14	344.955,79	52.956,48
Diğer İhbar ve Kıdem Tazminatı Karşılıkları	44.460.203,30	35.183.894,57	27.143.237,08
Diğer Katma Değer Vergisi Kesintileri	841,10	841,10	841,1
Diğer Serbest Meslek İşleri Dolayısıyla Yapılan Ödemelerden Tevkifatlar	52.159,98	30.373,07	31.510,45
Diğer Ücretler İle Ücret Sayılan Ödemelerden Yapılan Tevkifatlar	1.137.057,17	1.232.875,12	1.165.070,36
Diğerleri	406.552,97	436.754,40	431.777,57
Eczanelere Yapılacak % 20 Katkı Payı Tahsilatı	0,70	0,70	0
Geçici teminatlar	281.838,51	299.959,22	319.718,14
Gelir Vergisi Kanununun 94/3 md. Göre Yapılan Tevkifatlar	982.666,60	387.451,95	183.015,77
Gelir Vergisi Kanununun 94/4 md. Göre Yapılan Tevkifatlar	-	3.930,00	0
Genel Sağlık Sigortası Primi	14.902,12	100,01	42.626,89
Genel Sağlık Sigortası Primi	8.553,27	8.553,27	8.553,27
Genel Sağlık Sigortası Primi	1.166,04	1.166,04	1.166,04
Genel Sağlık Sigortası Primi	40.662,78	40.662,78	40.662,78
HAK-İŞ	25.270,32	25.270,32	218,14
İşçi Sendika Üye Dayanışma Aidatları	63.756,37	63.602,89	5.095,51
İşçilerden Yapılan Kesintiler	466,92	466,92	466,92
Kefalet Aidatı Aylık Keseneği	1.031,54	1.031,54	1.031,54
Kişi Borcu	1.678,85	1.678,85	1.618,00
Kişilere Ait Diğer Emanetler	31.152,66	31.059,71	53.138,79
Müteahhitlere Hakedişlerinden Yapılan Sigorta Primi ve Gecikme Cezaları	27.671,30	4.603,66	4.603,66
N-1 Yılına Ait Borçlar	-	126,23	0
Ödenecek Diğer Vergiler	50,00	50,00	50,00
Ödenecek Katma Değer Vergisi	29.860,73	254,01	6.890,00
Ödenmemiş Sigorta Prim Kesintisi	841,98	841,98	841,98
Personele Ait Emanetler	112.265,96	112.166,62	7.821,89
Sözleşmeye Ait Damga Vergisi	1.125,69	2.366,87	426,13
Tabiat ve Kültür Varlıkları Hesabı Faiz Geliri	137.378,74	-	0
Ücret ve Ücret Sayılan Ödemelere Ait Damga Vergisi	63.360,12	91.879,29	90.285,50
Vergi Borcu	15.327,81	602,94	602,94
Vergi Gelirlerinden Yapılacak İadeler	134,86	134,86	134,86
Yerel Yönetim Çalışanları Hak Sendikası (Yerel Hak-Sen)	0,83	0,83	0,83
% 100 Artış Kesenekleri	2.265,46	2.264,62	2.264,62
% 12 Genel Sağlık Sigortası Primi	1.826,96	1.302,07	1.403,30
% 16 Aylık Aidat Kesintisi	715.109,76	156.356,84	163,33
% 20 Aylık Aidatı Devlet Katkısı	145.595,89	73.567,10	52.605,76
% 25 Giriş Aidatı Devlet Katkısı	638,85	638,85	638,85
% 25 Giriş Aidatı Kesintisi	167.745,64	80.792,09	27.214,40
3/10 Oranında KDV Tevkifatı	2.044.219,49	904.562,45	536.615,89
9/10 Oranında KDV Tevkifatı	29.572,81	27.886,68	44.237,22
Alınan Diğer Depozito ve Teminatlar	7.555.579,44	4.613.511,85	3.555.550,45
Asgari Ücretlilerden Yapılan Tevkifatlar	-	8.969,80	2.606,85
Avukatlık Ücretleri	0,02	5.445,76	77.680,69
Bütçe Gelirlerinden Yersiz Tahsilat	2.260,45	-	0
Cari Yıla (N) Ait Borçlar	3.657.537,65	82.044,71	68.143,28
Diğer Hibeler	4.715,50	4.715,50	0
Diğer İşçi Sendikaları	7.874,03	7.874,03	3.158,53
Diğer Kıdem Tazminatı Karşılıkları	1.004.169,51	-	0
Diğer Ödemelere Ait Damga Vergisi	477.634,15	386.772,33	260.311,23
Diğerleri	1.180,30	12.672,25	13.034,15
Doğu Anadolu Bölge Kalkınma İdaresi (D A P)	119,61	119,61	119,61

Ek Kesin Teminatlar	2.031.144,77	1.830.730,83	1.518.486,30
Genel Bütçe Kapsamındaki Kamu İdareleri	6.000,00	6.000,00	6.000,00
İhale Kararlarına Ait Damga Vergisi	9.072,53	14.746,93	17.934,40
İller Bankasından Alınan Krediler	107.258.555,83	74.744.351,93	46.141.212,08
İşsizlik Sigortası Primi-İşçi	46.033,01	149.612,43	133.500,35
İşsizlik Sigortası Primi-İşveren	58.069,42	184.954,87	244.752,34
İştirakçilerden Tahsil Edilen Cezalar	1.454,93	1.454,93	1.454,93
Kesin Teminatlar	1.500.515,99	1.526.616,17	1.616.806,58
Kısa Vadeli Sigorta Kolları Primi	60.728,53	60.728,53	60.728,53
Koop-İş Sendikası	1.582,05	1.582,05	1.496,21
Kültür Varlıkları Faiz Geliri	-	191.100,35	191.100,35
Mahalli İdareler	8.739.123,67	3.100.309,44	17.490.043,26
Malüllük,Yaşlılık ve Emeklilik Primi	27.017,83	273.985,37	363.521,35
Malüllük,Yaşlılık ve Emeklilik Primi	45.547,11	414.777,80	519.786,95
Malüllük,Yaşlılık ve Emeklilik Primi	165,72	165,72	165,72
Memur Sendika Üye Dayanışma Aidatları	16.022,42	16.888,82	6.108,35
Normal İcra Kesintisi	37.386,79	30.460,00	30.303,21
Sosyal Güvenlik Kurumları	0,84	0,84	0,84
Tabiat ve Kültür Varlıkları Hesabı	770.622,70	1.144.965,75	2.275.525,22
Türk Yerel Hizmet Sendikası	1.495,59	1.495,59	1.495,59
TÜRK-İŞ	1.389,75	1.389,75	1.389,75
Yol İş Sendikası	7.490,25	7.490,25	7.490,25
K-)Finansman Faaliyetlerden Sağlanan Net	68.188.566,28	115.418.632,65	-77.690.117,26
L-)Nakit Stokundaki Net Değişim (G+K)	32.174.200.537,22	48.759.531.532,72	40.556.538.709,81

4-İÇ BORÇ DEĞİŞİM TABLOSU

Hesap Kodu	Yardımcı Hesap		İç Borcun Niteliği	N-2 Yılı	N-1 Yılı	Cari Yıl(N)
	Kod1	Kod2				
400	01	01	İller Bankasından Alınan Krediler	52.982.172,50	107.258.555,83	74.744.351,93
			İç Borç Toplamı:	52.982.172,50	107.258.555,83	74.744.351,93

NOT: Dış Borç Ve Kredi Kullanılmamış Olup Akredif Hesabı Bulunmamaktadır.

5-MALİ YÜKÜMLÜLÜKLER GENEL TABLOSU

(Son 3 Yıllık)

Hesap Kodu	Mali Varlığın Türü	2018		2019		2020	
		Dön.	Son. Değer	Dön.	Son. Değer	Dön.	Son. Değer
120.03.06.01.01	Lojman Kira Gelirleri		1.095,01		2.663,36		127.439,36
120.05.02.09.99	Diğer Paylar		107,39		-		-
121.03.06.01.99	Diğer Taşınmaz Kira Gelirleri		4.095,63		9.893,25		3.533,73
127.06.01.03.01	Diğer Bina Satış Gelirleri		30.000.000,00		-		-
226.01	Verilen Depozitolar		115.867,31		163.370,11		163.370,11
241.01.01	Sermaye Payı Oranı % 10 'a Kadar Olanlar		22.855,87		35.927,17		4.379.885,15
241.01.02	Sermaye Payı Oranı % 10-50 (Dahil) Arası Olanlar		4.278.756,63		4.856.218,05		6.353.508,36
120.03.06.01.99	Diğer Taşınmaz Kira Gelirleri		483.675,53		41.766,12		758.628,80
120.05.02.08.51	Maden İşletmelerinden Alınan Paylar		-		-		77.367,25
121.01.06.09.99	Diğer Harçlar		1.399,00		1.399,00		1.399,00
121.03.06.01.01	Lojman Kira Gelirleri		1.508,00		1.672,00		2.313,00
126.01	Verilen Depozitolar		73.647,72		73.647,72		73.647,72
126.02	Verilen Teminatlar		9.990,00		9.990,00		16.890,00
220.03.06.01.99	Diğer Taşınmaz Kira Gelirleri		-		-		18.633,00
240.01.01	Sermaye Payı Oranı % 10 'a Kadar Olanlar		18.082.659,88		20.798.516,56		20.798.516,56
241.01.03	Sermaye Payı Oranı % 50 'den Fazla Olanlar		3.125.000,00		12.411.254,16		30.861.254,16
	Mali Varlıklar Toplamı (A) :		56.200.657,97		38.406.317,50		63.636.386,20
320.01	Cari Yıla (N) Ait Borçlar		3.657.537,65		82.044,71		65.018,00
330.01.01	Geçici teminatlar		281.838,51		299.959,22		320.918,14
330.01.03	Ek Kesin Teminatlar		2.031.144,77		1.830.730,83		1.518.486,30
333.01.05	Mahalli İdareler		8.739.123,67		3.100.309,44		21.535.892,30
333.01.99	Diğerleri		406.552,97		436.754,40		432.935,87
333.02.03.03	Vergi Gelirlerinden Yapılacak İadeler		134,86		134,86		134,86
333.02.05	Avukatlık Ücretleri		0,02		5.445,76		79.748,35
333.02.06.02	Diğer Fazla ve Yersiz Tahsilat		4,14		344.955,79		52.956,48
333.02.07	Personele Ait Emanetler		112.265,96		112.166,62		7.821,89
333.06	Eczanelere Yapılacak % 20 Katkı Payı Tahsilatı		0,70		0,70		-
333.09.01	Vergi Borcu		15.327,81		602,94		13.040,22
333.09.02	Kişi Borcu		1.678,85		1.678,85		1.618,00
333.09.99	Diğer		16.900,62		16.795,02		16.795,02
333.10.01.01	İşçi Sendika Üye Dayanışma Aidatları		63.756,37		63.602,89		29.043,89
333.10.02.01	TÜRK-İŞ		1.389,75		1.389,75		1.389,75
333.10.03.03.06	Belediye ve Özel İdare Çalışanları Birliği Sendikası		9.280,07		12.064,83		10.531,71
333.10.03.08.80	Yerel Yönetim Çalışanları Hak Sendikası (Yerel Hak-Sen)		0,83		0,83		0,83
333.12.09	Diğer Hibeler		4.715,50		4.715,50		-
333.22.01	Tabiat ve Kültür Varlıkları Hesabı		770.622,70		1.144.965,75		2.275.525,22
333.22.04	Kültür Varlıkları Faiz Geliri		-		191.100,35		191.100,35
333.98	5510 Sayılı Kanunun Geçici 68.Md.'si Uyarınca Yapılan Kesintiler		79.577,97		88.746,15		90.396,15
333.99.99	Diğer Çeşitli Emanetler		5.810.336,07		8.869.346,98		6.839.665,99
360.01.01.01	Asgari Ücretlilerden Yapılan Tevkifatlar		-		8.969,80		2.606,85

360.01.01.02	Diğer Ücretler İle Ücret Sayılan Ödemelerden Yapılan Tevkifatlar	1.137.057,17	1.232.875,12	1.165.070,36
360.01.02.02	Diğer Serbest Meslek İşleri Dolayısıyla Yapılan Ödemelerden Tevkifatlar	52.159,98	30.373,07	31.510,45
360.01.03	Gelir Vergisi Kanununun 94/3 md. Göre Yapılan Tevkifatlar	982.666,60	387.451,95	183.015,77
360.03.09	Diğer Ödemelere Ait Damga Vergisi	477.634,15	386.772,33	253.726,30
360.04.01	Ödenecek Katma Değer Vergisi	29.860,73	254,01	6.890,00
320.02	N-1 Yılına Ait Borçlar	-	126,23	-
330.01.02	Kesin Teminatlar	1.500.515,99	1.526.616,17	1.619.995,58
330.99	Alınan Diğer Depozito ve Teminatlar	7.555.579,44	4.613.511,85	3.555.550,45
333.01.01	Genel Bütçe Kapsamındaki Kamu İdareleri	6.000,00	6.000,00	6.000,00
333.01.04	Sosyal Güvenlik Kurumları	0,84	0,84	0,84
333.02.06.01	Bütçe Gelirlerinden Yersiz Tahsilat	2.260,45	-	-
333.02.99	Kişilere Ait Diğer Emanetler	31.152,66	31.059,71	92.451,69
333.03.01	Normal İcra Kesintisi	37.386,79	30.460,00	30.303,21
333.10.01.02	Memur Sendika Üye Dayanışma Aidatları	16.022,42	16.888,82	6.212,05
333.10.02.05	Yol İş Sendikası	7.490,25	7.490,25	7.490,25
333.10.02.10	Koop-İş Sendikası	1.582,05	1.582,05	1.496,21
333.10.02.12	HAK-İŞ	25.270,32	25.270,32	218,14
333.10.02.99	Diğer İşçi Sendikaları	7.874,03	7.874,03	3.158,53
333.10.03.01.80	Türk Yerel Hizmet Sendikası	1.495,59	1.495,59	1.495,59
333.10.03.08.01	Büro Çalışanları Hak Sendikası (Büro Hak-Sen)	858,96	858,96	858,96
333.22	Afet ve Acil Durum Harcamalarına Aktarılan Tutarlar	4,75	4,75	4,75
333.22.01.01	Tabiat ve Kültür Varlıkları Hesabı Faiz Geliri	137.378,74	-	-
333.22.02	Doğu Anadolu Bölge Kalkınma İdaresi (D A P)	119,61	119,61	119,61
360.01.04	Gelir Vergisi Kanununun 94/4 md. Göre Yapılan Tevkifatlar	-	3.930,00	-
360.04.02.06	9/10 Oranında KDV Tevkifatı	29.572,81	27.886,68	44.237,22
360.04.02.08	5/10 Oranında KDV Tevkifatı	33.605,84	83.252,00	47.496,60
360.04.02.09	7/10 Oranında KDV Tevkifatı	980,85	0,06	1.986,40
360.04.09	Diğer Katma Değer Vergisi Kesintileri	841,10	841,10	841,10
360.19.99	Ödenecek Diğer Vergiler	50,00	50,00	50,00
361.01.01.01	% 16 Aylık Aidat Kesintisi	715.109,76	156.356,84	163,33
361.01.01.03	% 100 Artış Kesenekleri	2.265,46	2.264,62	2.264,62
361.01.02.03	% 100 Artış Kesenekleri Devlet Katkısı	1.598,73	1.598,73	1.598,73
361.10.01.02.01	Malüllük, Yaşlılık ve Emeklilik Primi	45.547,11	414.777,80	519.786,95
361.10.01.02.02	Kısa Vadeli Sigorta Kolları Primi	60.728,53	60.728,53	60.728,53
361.10.01.02.03	Genel Sağlık Sigortası Primi	8.553,27	8.553,27	8.553,27
361.10.02.01.02	Genel Sağlık Sigortası Primi	1.166,04	1.166,04	1.166,04
361.10.02.02.01	Malüllük, Yaşlılık ve Emeklilik Primi	165,72	165,72	165,72
361.10.02.02.03	Genel Sağlık Sigortası Primi	40.662,78	40.662,78	40.662,78
361.98.01	İşçilerden Yapılan Kesintiler	466,92	466,92	466,92
361.99.01	İştirakçilerden Tahsil Edilen Cezalar	1.454,93	1.454,93	1.454,93
362.01.02.02	İşsizlik Sigortası Primi-İşveren	58.069,42	184.954,87	244.752,34

362.02.06.02	Kefalet Aidatı Aylık Keseneđi	1.031,54	1.031,54	1.031,54
360.03.01	Ücret ve Ücret Sayılan Ödemelere Ait Damga Vergisi	63.360,12	91.879,29	90.283,16
360.03.02	Sözleşmeye Ait Damga Vergisi	1.125,69	2.366,87	405,87
360.03.03	İhale Kararlarına Ait Damga Vergisi	9.072,53	14.746,93	17.639,27
360.04.02.01	1/2 Oranında KDV Tevkifatı	-	-	-
360.04.02.07	2/10 Oranında KDV Tevkifatı	62,16	62,16	62,16
360.04.02.11	3/10 Oranında KDV Tevkifatı	2.044.219,49	904.562,45	536.615,89
360.04.02.12	4/10 Oranında KDV Tevkifatı	-	-	-
361.01.01.02	% 25 Giriş Aidatı Kesintisi	167.745,64	80.792,09	27.214,40
361.01.02.01	% 20 Aylık Aidatı Devlet Katkısı	145.595,89	73.567,10	52.605,76
361.01.02.02	% 25 Giriş Aidatı Devlet Katkısı	638,85	638,85	638,85
361.01.02.04	% 12 Genel Sağlık Sigortası Primi	1.826,96	1.302,07	1.403,30
361.01.03	İştirakçilerden Tahsil Edilen Cezalar	-	-	-
361.10.01.01.01	Malüllük, Yaşlılık ve Emeklilik Primi	27.017,83	273.985,37	363.521,35
361.10.01.01.02	Genel Sağlık Sigortası Primi	14.902,12	100,01	42.626,89
361.99.02	Müteahhitlere Hakedişlerinden Yapılan Sigorta Primi ve Gecikme Cezaları	27.671,30	4.603,66	56.222,57
361.99.03	Ödenmemiş Sigorta Prim Kesintisi	841,98	841,98	841,98
361.99.99	Diđerleri	1.180,30	12.672,25	13.034,15
362.01.02.01	İşsizlik Sigortası Primi-İşçi	46.033,01	149.612,43	133.500,35
372.09	Diđer Kıdem Tazminatı Karşılıkları	1.004.169,51	-	8.040.657,49
472.09	Diđer İhbar ve Kıdem Tazminatı Karşılıkları	44.460.203,30	35.183.894,57	35.183.894,57
400.01	İller Bankasından Alınan Krediler	107.258.555,83	74.744.351,93	39.176.420,95
400.02	Diđer Bankalardan Alınan Krediler	-	-	-
	Mali Yükümlülüğün Toplamı (B) :	190.288.654,63	137.453.690,07	125.166.190,89
	NET MALİ DEĞER (A-B)	-	-	-
		134.087.996,66	99.047.372,57	61.529.804,69

6-BÜTÇELEŞEN VE GERÇEKLEŞEN TUTARLARIN KARŞILAŞTIRMA TABLOSU

6.1 Bütçelenen Ve Gerçekleşen Tutarların Karşılaştırma Tablosu (Mahalli İdareler Bütçesi (Finansman Türü: 05 -Mahalli İdareler)

TAHSİLATLAR	Bütçelenen Tutarlar		Gerçekleşen Tutar
	Bütçe Gelir Tahmini	Toplam Tahakkuk	
Vergi Gelirleri	960.001,00	640.987,56	639.588,56
Teşebbüs ve Mülkiyet Gelirleri	4.031.001,00	31.822.455,79	2.206.885,65
Alınan Bağış ve Yardımlar İle Özel Gelirler	10,00	-	-
Diğer Gelirler	168.955.988,00	188.583.456,15	183.353.956,15
Sermaye Gelirleri	1.053.000,00	1.139.000,00	1.139.000,00
Red ve İadeler	-	-	-453.913,25
Toplam Tahsilatlar	175.000.000,00	222.185.899,50	186.885.517,11
ÖDEMELER	Bütçe Ödeneği	Bütçelenen Tutarlar	Gerçekleşen Tutar
		Nihai Ödenek (Toplam Ödenek)	
Personel Giderleri	23.239.000,00	20.531.482,35	20.389.369,19
Sosyal Güvenlik Kurumlarına Devlet Prim Giderleri	3.405.000,00	3.224.878,45	3.135.119,31
Mal ve Hizmet Alım Giderleri	67.407.597,00	80.743.065,08	69.161.663,37
Faiz Giderleri	5.512.000,00	5.704.410,88	5.704.410,88
Cari Transferler	6.405.000,00	3.111.963,27	322.000,00
Sermaye Giderleri	57.352.242,00	157.932.248,04	97.210.067,95
Sermaye Transferleri	12.429.161,00	11.353.394,25	11.350.194,25
Borç Verme Yedek Ödenekler	9.250.000,00	-	-
Toplam Ödemeler	185.000.000,00	282.601.442,32	207.272.824,95
NET TAHSİLATLAR / ÖDEMELER	0,95	0,79	0,90

6.2 Bütçelenen Ve Gerçekleşen Tutarların Karşılaştırma Tablosu (Mahalli İdareler Bütçesi (Finansman Türü: 08 -Şartlı Bağış ve Yardımlar)

TAHSİLATLAR	Bütçelenen Tutarlar		Gerçekleşen Tutar
	Bütçe Gelir Tahmini	Toplam Tahakkuk	
Alınan Bağış ve Yardımlar İle Özel Gelirler	-	284.348.066,19	271.835.880,26
Toplam Tahsilatlar	-	284.348.066,19	271.835.880,26
ÖDEMELER	Geçen Yıllan Devir Ödeneği	Bütçelenen Tutarlar	Gerçekleşen Tutar
		Nihai Ödenek (Toplam Ödenek)	
Personel Giderleri	5.635.452,21	94.251.978,08	88.283.987,66
Sosyal Güvenlik Kurumlarına Devlet Pr. Giderleri	304,67	18.926.387,44	18.926.387,44
Mal ve Hizmet Alım Giderleri	2.149.266,75	9.553.008,87	6.775.994,84
Faiz Giderleri	-	-	-
Cari Transferler	14.506.507,22	2.095.318,32	-
Sermaye Giderleri	69.516.249,58	214.977.042,78	159.734.110,70
Sermaye Transferleri	-	14.729.925,20	14.729.925,20
Toplam Ödemeler	91.807.780,43	354.533.660,69	288.450.405,84
NET TAHSİLATLAR / ÖDEMELER		0,80	0,94

6.2 Bütçelenen Ve Gerçekleşen Tutarların Karşılaştırma Tablosu
(Genel İcmal)

TAHSİLATLAR	Bütçelenen Tutarlar		Gerçekleşen Tutar
	Bütçe Gelir Tahmini	Toplam Tahakkuk	
Vergi Gelirleri	960.001,00	640.987,56	639.588,56
Teşebbüs ve Mülkiyet Gelirleri	4.031.001,00	31.822.455,79	2.206.885,65
Alınan Bağış ve Yardımlar İle Özel Gelirler	10,00	284.348.066,19	271.835.880,26
Diğer Gelirler	168.955.988,00	188.583.456,15	183.353.956,15
Sermaye Gelirleri	1.053.000,00	1.139.000,00	1.139.000,00
Red ve İadeler	-	-	-
Toplam Tahislatlar	175.000.000,00	506.533.965,69	458.721.397,37
ÖDEMELER	Bütçelenen Tutarlar		Gerçekleşen Tutar
	Bütçe Ödeneği	Niahi Ödenek (Toplam Ödenek)	
Personel Giderleri	23.239.000,00	114.783.460,43	108.673.356,85
Sosyal Güvenlik Kurumlarına Devlet Prim Giderleri	3.405.000,00	22.151.265,89	22.061.506,75
Mal ve Hizmet Alım Giderleri	67.407.597,00	90.296.073,95	75.937.658,21
Faiz Giderleri	5.512.000,00	5.704.410,88	5.704.410,88
Cari Transferler	6.405.000,00	5.207.281,59	322.000,00
Sermaye Giderleri	57.352.242,00	372.909.290,82	256.944.178,65
Sermaye Transferleri	12.429.161,00	26.083.319,45	26.080.119,45
Borç Verme Yedek Ödenekler	9.250.000,00	-	-
Toplam Ödemeler	185.000.000,00	637.135.103,01	495.723.230,79
NET TAHSİLATLAR / ÖDEMELER	0,95	0,80	0,93