



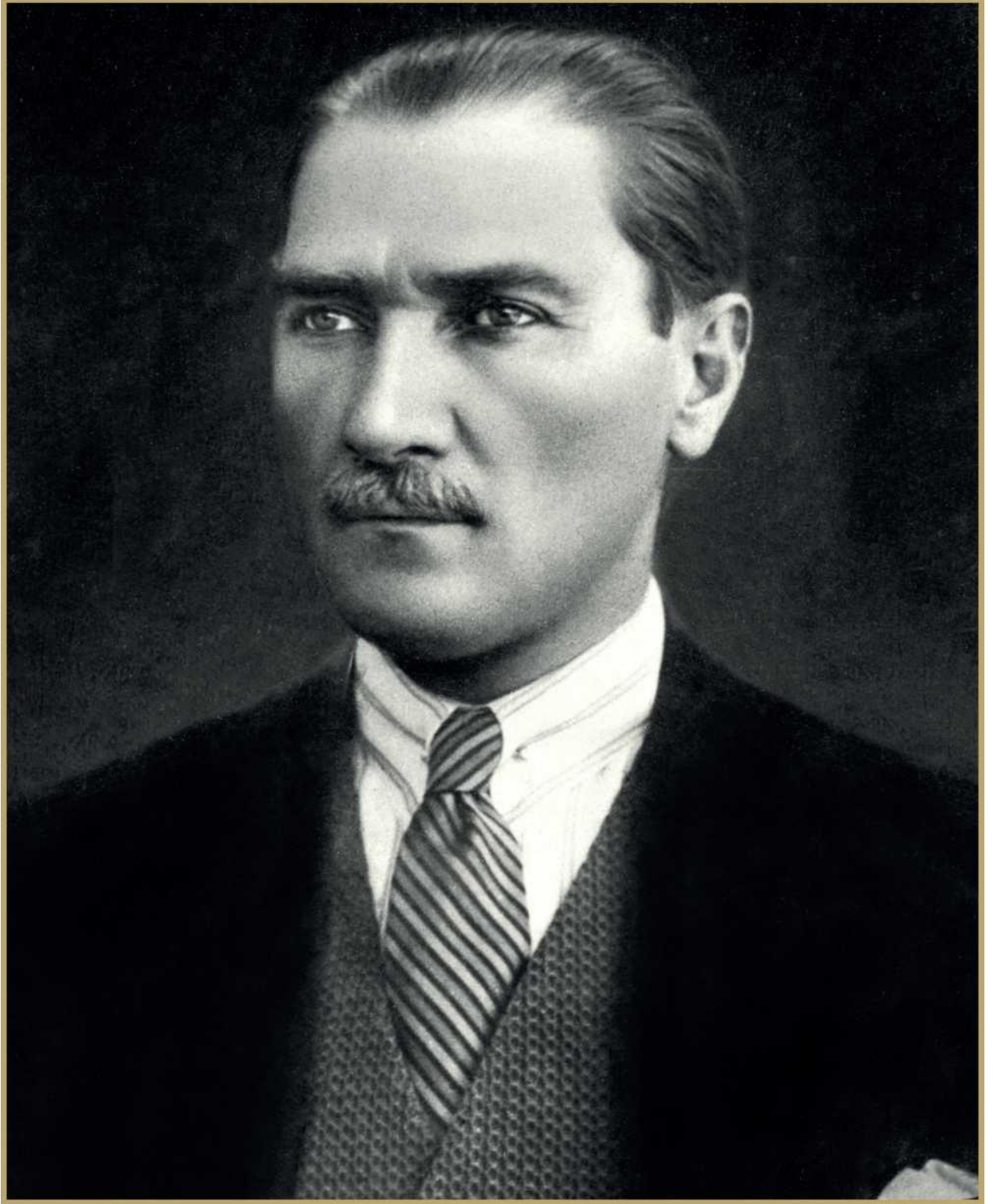
2021
DÖNEM SONU
MALİ TABLOLAR
RAPORU

MALİ HİZMETLER MÜDÜRLÜĞÜ
MART 2022

SİVAS İL ÖZEL İDARESİ

Ocak-Aralık 2021 Dönemi

Temel Mali Tablolar Raporu



Vatan imar istiyor, zenginlik ve refah istiyor, bilim ve ustalık, yüksek uygarlık, hür düşünce ve hür yaşayış istiyor. Bu vatan, çocuklarımız ve torunlarımız için cennet yapılmaya layıktır

Mustafa Kemal ATATÜRK

T.C.
SİVAS İL ÖZEL İDARESİ
GENEL SEKRETERLİĞİ
2021 MALİ TABLOLAR

ÜST YÖNETİCİ

Salih AYHAN
Sivas Valisi

KOORDİNASYON

Kadir ALGIN
Genel Sekreter
Alparslan CEYHAN
Genel Sekreter Yardımcısı

Ülkü ÇELİK
Mali Hizmetler Müdürü
Etem GÜLMEZ

Mali Hizmetler Uzmanı

SORUMLU BİRİM

Mali Hizmetler Müdürlüğü

İLETİŞİM

Akdeğirmen Mah. M. Akif Ersoy Cad. No: 1 58020 Merkez/
Sivas

+90 346 223 01 161

www.sivasilozelidaresi.gov.tr sivas@sivasilozelidaresi.gov.tr

SİVAS

İÇİNDEKİLER

SUNUŞ	6
I.İDAREYE İLİŞKİN GENEL BİLGİLER	
A-İdarenin Yetki Görev Ve Sorumlulukları	8
B-İdarenin Misyonu, Vizyonu Temel İlkeleri Değerleri ve Politikaları	8
C-İdarenin Organları / Teşkilat Yapısı	9
D-İdareye İlişkin Genel Analizler	
-İdareye İlişkin Genel Mevzuat Analizi	10
-İdarenin Stratejik Amaç ve Faaliyetleri	11
F-Paydaş Analizi	11-12
II-İDARENİN BÜTÇE UYGULAMA SONUÇLARI	
1-Bütçe Türüne Göre Ödenek Cetveli	13
2-Fonksiyonel Düzeyde Bütçe Harcama Dağılımı	13-14
3-Ekonomik Düzeyde Bütçe Harcamaları	15-16
III-TEMEL MALİ TABLOLAR ÖNEMLİ MUHASEBE POLİTİKALARI	
A-ÖNEMLİ MUHASEBE UYGULAMALARI –POLİTİKALARI	18-20
B-TEMEL MALİ TABLOLAR	
A-Bilanço	21-22
B-Faaliyet Sonuçları Tablosu	23
C-Nakit Akım Tablosu	24-29
D-İç Borç Değişim Tablosu	29
E-Mali Yükümlülükler Genel Tablosu	30-32
F-Bütçeleşen ve Gerçekleşen Tutarları Karşılaştırma Tablosu	33-34



Salih AYHAN
SIVAS VALISI

GİRİŞ

5018 sayılı Kamu Mali Yönetimi ve Kontrol Kanununun 49 uncu maddesinde muhasebe sisteminin karar, kontrol ve hesap verme süreçlerinin etkili çalışmasını sağlayacak ve mali raporların düzenlenmesi ile kesin hesabın çıkarılmasına temel olacak şekilde kurulup yönetilmesi hükme bağlanmıştır.

Aynı maddede yer alan hükümler doğrultusunda genel yönetim kapsamındaki kamu idarelerinde uluslararası standartlara uygun olarak uygulanacak muhasebe ve raporlama standartlarının belirlenmesi için Devlet Muhasebesi Standartları Kurulu kurulmuş olup, Kurul tarafından günümüze kadar 30 adet Devlet Muhasebesi Standardı yayımlanmıştır.

Kurul tarafından belirlenen muhasebe ve raporlama standartları çerçevesinde kapsamdaki kamu idarelerinde uygulanacak çerçeve hesap planı ile düzenlenecek raporların şekil, süre ve türlerine ilişkin hususların belirlendiği Genel Yönetim Muhasebe Yönetmeliği 3/12/2014 tarihli ve 2014/7052 sayılı Bakanlar Kurulu Kararıyla yeniden yayımlanmış, standartlara uyum amacıyla 8/1/2018 tarihli ve 2018/11321 sayılı Bakanlar Kurulu Kararıyla da kapsamlı bir değişiklik yapılmıştır.

Kurul tarafından yayımlanan 30 adet standardın biri tarım üçü mali araçlara ait olmak üzere toplam dört standardın dışındaki diğer standartlar Yönetmelik değişikliklerinde standartlara uyum çerçevesinde değerlendirilerek ihtiyaç duyulan düzenlemeler yapılmıştır. Bu çerçevede, ülkemiz tahakkuk esaslı muhasebe uygulayan ender ülkelerden birisi olmuş ve son değişikliklerle uluslararası kamu sektörü muhasebe standartlarına (IPSAS) uyum düzeyini %90 seviyesine çıkarmıştır.

Genel Yönetim Muhasebe Yönetmeliğinin 311'inci maddesi ve Mahalli İdareler Bütçe ve Muhasebe Yönetmeliğinin 484 üncü maddesi gereğince Hazine ve Maliye Bakanlığı mali tablolar rehberi doğrultusunda hazırlanan, İdaremiz 2021 Yılı Mali tablolar raporu kamuoyuyla paylaşılmıştır.



I-İDAREYE İLİŞKİN GENEL BİLGİLER

A- İdarenin Yetki Görev Ve Sorumlulukları

Gençlik ve spor Sağlık, tarım, sanayi ve ticaret; Belediye sınırları il sınırı olan Büyükşehir Belediyeleri hariç ilin çevre düzeni plânı, bayındırlık ve iskân, toprağın korunması, erozyonun önlenmesi, kültür, sanat, turizm, sosyal hizmet ve yardımlar, yoksullara mikro kredi verilmesi, çocuk yuvaları ve yetiştirme yurtları; ilk ve orta öğretim kurumlarının arsa temini, binalarının yapım, bakım ve onarımı ile diğer ihtiyaçlarının karşılanmasına ilişkin hizmetleri il sınırları içinde,

İmar, yol, su, kanalizasyon, katı atık, çevre, acil yardım ve kurtarma (...) (1); orman köylerinin desteklenmesi, ağaçlandırma, park ve bahçe tesisine ilişkin hizmetleri belediye sınırları dışında, Yapmakla görevli ve yetkilidir.

İl çevre düzeni plânı; valinin koordinasyonunda, Büyükşehirlerde Büyükşehir belediyeleri, diğer illerde İl Belediyesi ve İl Özel İdaresi ile birlikte yapılır.

İl çevre düzeni plânı; valinin koordinasyonunda, büyükşehirlerde büyükşehir belediyeleri, diğer illerde il belediyesi ve il özel idaresi ile birlikte yapılır. İl çevre düzeni plânı belediye meclisi ile il genel meclisi tarafından onaylanır. Belediye sınırları il sınırı olan Büyükşehir Belediyelerinde il çevre düzeni planı ilgili Büyükşehir Belediyeleri tarafından yapılır veya yaptırılır ve doğrudan Belediye Meclisi tarafından onaylanır.

Hizmetlerin yerine getirilmesinde öncelik sırası, il özel idaresinin malî durumu, hizmetin ivediliği ve verildiği yerin gelişmişlik düzeyi dikkate alınarak belirlenir

İl özel idaresi hizmetleri, vatandaşlara en yakın yerlerde ve en uygun yöntemlerle sunulur. Hizmet sunumunda engelli, yaşlı, düşkün ve dar gelirli durumuna uygun yöntemler uygulanır.

Hizmetlerin diğer mahallî idareler ve kamu kuruluşları arasında bütünlük ve uyum içinde yürütülmesine yönelik koordinasyon o ilin valisi tarafından sağlanır

B- İdarenin Misyonu, Vizyonu Temel İlkeleri Değerleri ve Politikaları

Misyonumuz

Sürekli ilerlemeyi ve gelişmeyi temel ilke olarak benimseyen çağdaş bir yerel yöneticilik anlayışı içinde; hizmetlerin belli bir plan dâhilinde ve kaynakların daha etkin ve verimli kullanılarak Sivas'ı Kültür ve Bilim Merkezi, üreten, yaşam kalitesinin arttığı, İç Anadolu Bölgesinin cazibe merkezi olan yeşil bir il yapmak.

Vizyonumuz

Sivas'ta yaşayan insanların, çağın gerektirdiği medeni yaşam şartlarına kavuştuğu, hizmetlerin daha süratli, kaliteli ve ekonomik olarak yerine getirebildiği, sürekli gelişen ve değişen bir yönetim anlayışı ile kültürel, bilimsel, sosyal ve ekonomik gelişmesini tamamlamış Sivas'ı dünyada tanınan, bölgesinde cazibe merkezi olan bir il yapmak.

Temel İlke ve Değerlerimiz

Milli Değerlere Bağlılık / Ekonomiklik, Etkinlik ve Etkililik / Vatandaş Odaklılık / Dürüstlük ve Güvenilirlik / Hesap Verebilirlik / Saydamlık Katılımcılık / Adalet ve Eşitlik / Sosyal ve Çevresel Sorumluluk / Çözüm Odaklılık Tutarlılık / Öngörülebilirlik / Liyakat ve Uzmanlık / Yenilikçilik Dinamiklik Disiplin ve Çalışkanlık

C- İdarenin Organları/ Teşkilat Şeması

Vali

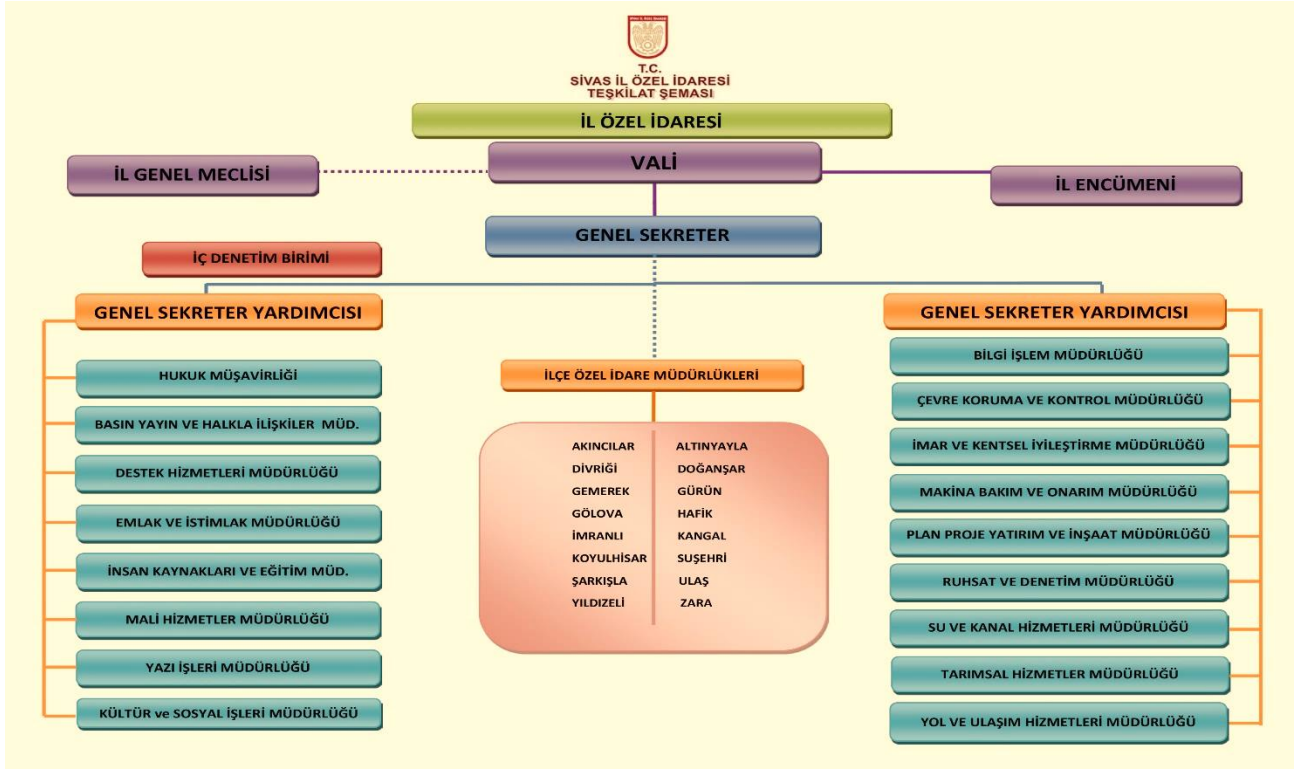
Vali, il özel idaresinin başı ve tüzel kişiliğinin temsilcisidir

İl Genel Meclisi

İl genel meclisi, il özel idaresinin karar organıdır ve ilgili kanunda gösterilen esas ve usullere göre ildeki seçmenler tarafından seçilmiş üyelerden oluşur.

İl Encümeni

İl encümeni valinin başkanlığında, genel sekreter ile il genel meclisinin her yıl kendi üyeleri arasından seçeceği üç üye ve valinin her yıl birim amirleri arasından seçeceği iki üyeden oluşur. Valinin katılmadığı encümen toplantısına genel sekreter başkanlık eder. Encümen toplantılarına gündemdeki konularla ilgili olarak, ilgili birim amirleri vali tarafından oy hakkı olmaksızın görüşleri alınmak üzere çağrılabilir.



İl Genel Meclisi Üyeleri

1	Hakan AKKAŞ (Başkan)	23	Yusuf Yüksel YILDIZ
2	Arzu POLAT	24	Ahmet ŞEYHOĞLU
3	Burhanettin KURU	25	Necattin CANSU
4	Semra TEMURBAŞ MAVİBULUT	26	Müslüm GÜRBÜZ
5	Ziya ŞAHİN	27	Emin ÜNLÜER
6	Abdulkadir DEMİREL	28	Hulusi ŞAHİN
7	Ömer YEGİN	29	Fikret GÜZEL
8	Asaf YARAŞ	30	İbrahim ORUÇGÜNEY
9	Bahattin ÇOBANOĞLU	31	Süruri KOÇALI
10	Murat BAŞARAN	32	Yüksel ÇİFCİ
11	Şeref AĞCA	33	Kaya Çetin PEHLİVANOĞLU
12	Hamza ÖZTOPRAK	34	Burhanettin UĞURLU
13	Sadık GÜLLER	35	Hasan YILMAZ
14	Yalçın AKKAYA	36	Orhan TAMER
15	Nurettin ATEŞ	37	Ahmet GENÇER
16	Hayrettin CENİK	38	Hikmet KURUÇAY
17	Dadaloğlu KARAKOYUN	39	Fikret DOĞRUYOL
18	Volkan ÖZER	40	Hacı AYVAZ
19	İbrahim YENİDÜNYA	41	Faruk GÜLHAN
20	İlyas VAHAPOĞLU	42	Ethem YİĞİT
21	Hamit KIZILPINAR	43	Hakan ESER
22	Bekir TANYILDIZ		

İl Encümeni Üyeleri

Salih AYHAN

Vali

Kadir AĞIN	Nurettin ATEŞ
Genel Sekreter	İl Genel Meclisi Üyesi
Ülkü ÇELİK	Şeref AĞCA
Mali Hizmetler Müdürü	İl Genel Meclisi Üyesi
Emrullah TOPRAK	Fikret GÜZEL
Emlak ve İstimlak Müdürü	İl Genel Meclisi Üyesi

D- İdareye İlişkin Genel Analizler

A- İdareye İlişkin Genel Mevzuat Analizi

İl Özel İdaresi sorumluluklarını 5302 Sayılı İl Özel İdaresi Kanunu hükümleri ve alt mevzuat çerçevesinde yürütmekte ve İdarenin faaliyet alanlarını düzenleyen Kanunlar, Tüzükler, Yönetmelikler, Kararlar ve Tebliğler aşağıda yer almaktadır.

Kanunlar

5018 Sayılı Kamu Mali Yönetimi ve Kontrol Kanunu,
4734 Sayılı Kamu İhale Kanunu,
4735 Sayılı Kamu İhale Sözleşmeleri Kanunu,
2886 Sayılı Devlet İhale Kanunu,
657 Sayılı Devlet Memurları Kanunu, 4857 Sayılı İş Kanunu, 5434 Sayılı T.C. Emekli Sandığı Kanunu,
3202 Sayılı Köye Yönelik Hizmetler Hakkında Kanun,
5393 Sayılı Belediye Kanunu,
6831 Sayılı Orman Kanunu,
5355 Sayılı Mahalli İdare Birlikleri Kanunu, 7478 Sayılı Köy İçme Sulan Hakkındaki Kanun,
167 Sayılı Yer Altı Suları Kanunu,
3213 Sayılı Maden Kanunu,
4916 Sayılı Çeşitli Kanunlarda ve Maliye Bakanlığının Teşkilat ve Görevleri Hakkında Kanun Hükmünde Kararnamelerde Değişiklik Yapılması Hakkında Kanun,
5686 Sayılı Jeotermal Kaynaklar ve Doğal Mineralli Sular Kanunu,
5607 Sayılı Kaçakçılıkla Mücadele Kanunu,
1593 sayılı Umumi Hıfzıssıhha Kanunu,
3572 Sayılı İşyeri Açma ve Çalışma Ruhsatlandırma Dair Kanun Hükmünde Kararnamenin Değiştirilerek Kabulüne Dair Kanun,
222 Sayılı İlköğretim ve Eğitim Kanunu,
6085 Sayılı Sayıştay Kanunu,
2942 Sayılı Kamulaştırma Kanunu,
6183 Sayılı Amme Alacaklarının Tahsil Usulü Hakkında Kanun,
6111 Sayılı Bazı Alacakların Yeniden Yapılandırılması ile Sosyal Sigortalar ve Genel Sağlık Sigortası Kanunu ve Diğer Bazı Kanun ve Kanun Hükmünde Kararnamelerde Değişiklik Yapılmasına Hakkında Kanun,
6360 sayılı On Üç İlde Büyükşehir Belediyesi ve Yirmi Altı İlçe Kurulması ile Bazı Kanun ve Kanun Hükmünde Kararnamelerde Değişiklik Yapılmasına Dair Kanun,
6107 Sayılı İller Bankası Kanunu,
4109 Sayılı Asker Ailelerinden Muhtaç Olanlara Yardım Hakkında Kanun,
5449 sayılı Kalkınma Ajanslarının Kuruluşu, Koordinasyonu ve Görevleri Hakkında Kanun, 5902 sayılı Afet Acil Durum Yönetmeliği Başkanlığının Teşkilat ve Görevleri Hakkında Kanun, 634 Kat Mülkiyeti Kanunu,
5403 Sayılı Toprak Koruma ve Arazi Kullanımı Kanunu,
4207 Sayılı Tütün Mamullerinin Zararlarının Önlenmesi ve Kontrolü Hakkındaki Kanun, 2863 Sayılı Kültür ve Tabiat Varlıklarını Koruma Kanunu,
2981 Sayılı İmar Affı Kanunu, 3402 Sayılı Kadastro Kanunu, 2644 Sayılı Tapu Kanunu, 3621 Sayılı Kıyı Kanunu, 5510 Sayılı Sosyal Güvenlik Kanunu, 4721 Sayılı Türk Medeni Kanunu, 442 Sayılı Köy Kanunu, 4342 Sayılı Mera Kanunu, 2510 Sayılı İskan Kanunu, 775 Sayılı Gecekondu Kanunu, 5490 Nüfus Hizmetleri Kanunu, 2634 sayılı Turizmi Teşvik Kanunu.

Yönetmelikler

Taşınır Mal Yönetmeliği, İş Yeri Açma ve Çalışma Ruhsatlarına İlişkin Yönetmelik, Deprem Yönetmeliği, EPDK Kararlan, Elektrik Tesisleri Topraklama Yönetmeliği, Kuvvetli Akım Tesisleri Yönetmeliği, Elektrik İç Tesisleri Proje Hazırlama Yönetmeliği, Mal Alımı İşleri İhale Uygulama Yönetmeliği, Yapım İşleri Muayene ve Kabul Yönetmeliği, Hizmet Alımları Muayene ve Kabul Yönetmeliği, Hizmet Alımları Denetim Muayene

ve Kabul İşlemleri, İhalelere Yönelik Başvurular Hakkında Yönetmelik, Köylere ve Köylere Hizmet Götürme Birliklerine Yapılacak Yardımların Dağıtım, Esas ve Usullerine Dair Yönetmelik (KÖYDEŞ), İç Kontrol ve Ön Mali Kontrole İlişkin Usul ve Esaslar Hakkında Yönetmelik, Aday Memurların Yetiştirilmesine Dair Yönetmelik, Disiplin Kurulları ve Disiplin Amirleri Yönetmeliği, İl Özel İdareleri Norm Kadro ve İlke ve Standartlarına Dair Yönetmelik.

B- İdareye Ait İç Düzenlemeler

Sivas İl Özel İdaresi Genel İdareye İlişkin Yönetmelikler

Sivas İl Özel İdaresi İmza Yetkileri Yönergesi

Sivas İl Özel İdaresi Memur Personelinin Atama ve Yer Değiştirmesine Dair Yönetmelik

Sivas İl Özel İdaresi İşçi Personelinin Atama ve Yer Değiştirmesine Dair Yönetmelik

Sivas İl Özel İdaresi Disiplin Amirleri Yönetmeliği

Sivas İl Özel İdaresi Arşiv Hizmetleri Yönetmeliği

Sivas İl Özel İdaresi Görev Yetki ve Çalışma Esasları Yönetmeliği

Sivas İl Özel İdaresi İcra Takip Haciz ve Satış Servisi Kuruluş, Görev ve Çalışma Esasları Yönetmeliği

Sivas İl Özel İdaresi Kırsal Altyapı Çalışmaları Yönetmelikleri

Kanalizasyon ve Atık Su Tesisleri Bakım Onarım Yönetmeliği Kilitli Parke Yapım, Bakım ve Onarım

Yönetmeliği Köy İçme Suyu Tesisleri İşletme Bakım Onarım Yönetmeliği Köylere Kilitli Parke Taşı Yapılması

İle İlgili Yönetmelik Köy Yolları Yönetmeliği

Sivas İli İçme Suyu Kaynaklarının Ticari Amaçla Kiralanması ve Denetimine İlişkin Yönetmelik

Tüzükler

Vilayetler Hizmet Birliği Tüzüğü,

Merkez Köylere Hizmet Birliği Tüzüğü,

Köylere Hizmet Götürme Birlikleri Tüzükleri.

E-İdarenin Stratejik Amaçları / Faaliyet Alanları

A-Kurumsal Kapasite

Stratejik Amaç: 1

Katılımcı yönetim anlayışıyla idarenin belirlenmiş misyonunu gerçekleştirmek üzere, etkin verimli hizmet anlayışını sağlamak ve idarenin kurumsal kapasitesini artırmak.

B- Kırsal Kalkınma ve Kentleşme

Stratejik Amaç: 2

İl sınırları içerisinde Kalkınma planlarına ve hükümet politikalarıyla uyumlu çağdaş standartlara toplumsal ihtiyaçlara uygun, belirlenen yetki görev ve sorumluluklar çerçevesinde; ekonomi, sağlık, ticaret, eğitim, turizm bayındırlık ve her türlü sosyal - kültürel alanlarında ihtiyaçlarının karşılanmasına ilişkin hizmetlerin, planlanmasını ve uygulanmasını katılımcı yönetim anlayışı içinde yerine getirmek.

Stratejik Amaç: 3

Kırsal kalkınma programına ve tarımsal hedeflere uyumlu olarak kırsal alanda düzenli yerleşmeyi ve toplulaştırmayı sağlayacak alt yapısal ihtiyaçları çağdaş yönetim anlayışı içerisinde karşılayacak gerekli projeleri oluşturmak.

C-Amaca İlişkin Faaliyetler

1-Genel Yönetim Faaliyeti

2-Kırsal Kalkınma ve Kentleşme Yönetim Faaliyeti

F- Paydaş Analizi

Sivas İl Özel İdaresi SP'in (Stratejik Plan) oluşturulması için yapılan hazırlık çalışmaları ve çalıştaylar sırasında, durum analizine ve faaliyetlere ilişkin olarak paydaş analizi çalışması yapılmıştır. Kuruluşun kaynakları veya çıktıları üzerinde hak iddia eden ya da kuruluşun faaliyetlerini etkileyen veya faaliyetlerinden etkilenen kişi, grup veya kurumları ifade etmektedir. SP çalışmaları kapsamında gerçekleştirilen paydaş analizi ile iç ve dış ilgili tarafların belirlenmesi, bunların önemlerinin tespiti ve idare faaliyetlerini nasıl etkiledikleri analiz edilmiştir. SPE (Stratejik Planlama Ekibi) tarafından yapılan çalışmayla paydaş analizinin ilk aşaması olan iç ve dış paydaşların belirlenmesi çalışması gerçekleştirilmiş bu kapsamda, idarenin toplam genel olarak 26 grupla oluşturulan paydaşı tespit edilmiştir.

Paydaş Listesi Analiz Tablosu

No	Paydaşın Adı
1	Cumhurbaşkanlığı / Üst Kurullar / Bakanlıklar / Diğer Kamu Kurumları
2	Vali-Sivas Valiliği
3	İl Genel Meclisi
4	Garnizon Komutanlığı
5	Sivas Belediyesi Başkanlığı
6	Sivas Cumhuriyet Üniversitesi Rektörlüğü
7	Sivas Bilim ve Teknoloji Üniversitesi Rektörlüğü
8	Başsavcılık / Adli -İdari Yargı Başkanlıkları
9	Kaymakamlıklar
10	İl Emniyet Müdürlüğü
11	İl Jandarma Komutanlığı
12	İlçe Belediye Başkanlıkları
13	İl Müftülüğü
14	Bakanlıklara Bağlı Taşra Teşkilatı / İl Müdürlükleri
15	Devlet Bankaları-İller Bankası
16	Mesleki Kuruluşlar / Sendikalar / Diğer STK
17	Kooperatifler / Dernekler /Vakıflar /Diğer Yardım Kuruluşları
18	Sulama Birlikleri
19	Köylere Hizmet Götürme Birlikleri / Diğer Mahalli Birlikler
20	Hazine Maliye Bakanlığı Sayıştay Başkanlığı
21	İl Planlama ve Koordinasyon Kurulu
22	Kızılay / Yeşilay
23	Yazılı -Görsel Yerel Medya
24	Kültür ve Tabiat Varlıkları Koruma Kurulu
25	Çiftçiler / Gençler /Çalışanlar /Diğer Tüm Vatandaşlar
26	Siyasi Parti Temsilcilikleri

Paydaş Analiz Genel Tablosu

Cumhurbaşkanlığı -Bakanlıklar /Diğer Merkezi Yönetim Kuruluşları	
Cumhurbaşkanlığı / Üst Kurullar	X
Başkanlıklar / Üst Politika Kurulları	X
Bakanlıklar / Bağlı Kuruluşlar	X
İçişleri Bakanlığı -Bağlı Kurumlar	XX
Hazine ve Maliye Bakanlığı -Bağlı Kurumlar	XX
Yargı ve Denetim Kurumları	
Anayasa Mahkemesi /Danıştay /Yargıtay	X
Sayıştay /Cumhurbaşkanlığı Devlet Denetleme Kurumu /Teftiş Başkanlıkları	XX
Taşra Teşkilatı Kamu Kurum Ve Kuruluşları	
Valilik	XXX
Kaymakamlıklar	XXX
Muhtarlıklar / Köylere Hizmet Götürme Birlikler	XXX
Bölge -İl-İlçe Müdürlükleri/Diğer Taşra teşkilatları	XX
Güvenlik Kurumları	XX
Belediyeler	
İl- İlçe Belediyesi	XX
Üniversiteler	
Sivas Cumhuriyet Üniversitesi - Sivas Bilim ve Teknoloji Üniversitesi	XX
Adli Merciler	
Adli-İdari -Vergi Yargı Başkanlıkları- Başsavcılık	XX
Kurullar	
İl Koordinasyon Kurulu	XX
Kültür ve Tabiat Varlıklarını Koruma Kurulu	XX
Kamu Kurum Niteliğindeki Diğer Kuruluşlar	
Odalar, Borsalar ve Kooperatifler	XX
Kamu Bankaları İl -Bölge Müdürlükleri ve İller Bankası	XX
Organize Sanayi Bölgeleri	XX
Mahalli İdareler Bağlı Diğer Birlikler	XX
Kızılay /Yeşilay / Diğer Kanunla Kurulan Dernekler	XX
Özel / Diğer Paydaşlar	
Özel Bankalar	X
İl Siyasi Parti Yönetimleri / Sivil Toplum Örgütleri / Sendikalar / Diğer Dernek ve Vakıflar	X

x) ZAYIF/Kalkına Üst Yönetime Yönelik Paydaşlar xx)ORTA /Yerel Düzeyde Politika ve Temel Faaliyetlerin ile Diğer Kurumsal Yönetimsel Kararların Oluşmasına Yönelik Paydaşlar
xxx) GÜÇLÜ/İdarenin Birinci Düzey Hizmet ve Faaliyet Alanlarını Oluşturan Paydaşlar



II-İDAREYE İLİŞKİN BÜTÇE UYGULAMA SONUÇLARI

2021 Yılı dönem sonu itibariyle İdarenin mahalli idareler bütçe ödeneği toplamı 195.000.000 TL olmakla beraber, toplam bütçe ödeneği; devir ödenekleri, eklemeler dâhil 396.368.278 TL olup, 374.696.689 TL harcama yapılmıştır. Gerçekleşme oranı % 94,5 olarak gerçekleşmiştir. Aynı dönemde diğer Kamu Kurum Kuruluşlarına ait ödenekler ile diğer şartlı bağış ve yardımlar karşılığı toplam ödenek bir önceki yıl devir ödenekleri dâhil 380.291.879 TL olup, 292.839.649 TL harcama yapılmıştır. Gerçekleşme oranı % 77 olarak gerçekleşmiştir

Tablo 1-

Bütçe Türüne Göre Ödenek Cetveli (İcmal)

Bütçe Türü	Geçen Yılandan Devreden Ödenek	Bütçe İle Verilen Ödenek	Toplam Bütçe Ödeneği	Bütçe Gideri Toplamı
Mahalli İdareler	74.843.610	195.000.000	396.368.278	374.696.689
Şartlı Bağış ve Yardımlar	66.083.559	-	380.291.879	292.839.649
Toplam	140.927.168	195.000.000	776.660.156	667.536.338

Tablo 2

a)-Fonksiyonel Düzeyde Bütçe Harcamalarının Dağılımı (Mahalli İdareler Bütçesi)

Türü	Bütçe Türü	Bütçe İle Verilen	Toplam Ödenek	Harcama Toplamı	Gerçekleşme (%)
Mahalli İdareler (05 Finansman Karşılığı)	Genel Kamu Hizmetleri	109.591.182	105.727.706	102.166.192	96,6
	Savunma Hizmetleri	1.711.371	612.269	612.269	100,0
	Kamu Düzeni Ve Güvenlik	580.000,00	865.560	863.718	99,8
	Ekonomik İşler ve Hizmetler	54.937.997	134.056.087	125.942.460	93,9
	Çevre Koruma Hizmetleri	1.803.236	2.253.236	2.246.001	99,7
	İskân ve Toplum Refahı Hiz.	1.850.000	2.910.000	2.903.676	99,8
	Sağlık Hizmetleri	0	0	0	0,0
	Dinlenme Kültür Ve Din Hiz.	1.640.000	113.285.791	110.383.574	97,4
	Eğitim Hizmetleri	22.886.214	36.657.628	29.578.799	80,7
	Toplam	195.000.000	396.368.277	374.696.689	94,5

b)-Fonksiyonel Düzeyde 2020 Yılı Bütçe Harcamalarının Dağılımı (Diğer Kamu Kurum Kuruluşları İle Diğer Şartlı Bağış ve Yardımlar Karşılığı Ödenekler)

Bütçe Türü	Toplam Ödenek	Harcama Toplamı	Gerçekleşme (%)
Genel Kamu Hizmetleri	145.761.224	135.231.869	92,8
Savunma Hizmetleri	399	0	0,0
Kamu Düzeni ve Güvenlik	20.146.880	8.680.533	43,1
Ekonomik İşler ve Hizmetler	42.997.857	32.635.615	75,9
Çevre Koruma Hizmetleri	2.288.836	820.218	35,8
İskân Ve Toplum Refahı Hiz.	5.045.392	3.882.759	77,0
Sağlık Hizmetleri	7.594.892	6.513.314	85,8
Dinlenme Kültür ve Din Hiz.	36.845.393	30.353.306	82,4
Eğitim Hizmetleri	119.217.813	74.531.616	62,5
Sosyal Güvenlik ve Sosyal Yardım Hiz.	393.193	190.419	48,4
Toplam	380.291.879	292.839.649	77,0

c)-Finansal Düzeyde Yılı Bütçe Ödenek / Harcamalarının Dağılımı

Yıllar	Mahalli İdareler			Şartlı Bağış ve Yardımlar		
	Toplam Bütçe Ödeneği	Bütçe Gider Toplamı	Gerçekleşme Oranı	Toplam Bütçe Ödeneği	Bütçe Gider Toplamı	Gerçekleşme Oranı
2018	431.651.869	360.391.214	83,5	585.363.963	477.917.371	81,6
2019	260.414.384	171.137.067	65,7	482.940.632	391.125.244	81,0
2020	282.601.442	207.272.825	73,3	354.533.661	288.450.101	81,4
2021	396.368.277	374.696.689	94,5	380.291.879	292.839.649	77,0

Tablo 3 –Ekonomik Düzeyde Bütçe Harcamaları

a)- Mahalli İdareler Bütçesi (05 Finansman)Bütçe Harcamalarının Dağılımı						
FİN. TİPİ	EKONOMİK SINIF.	AÇIKLAMA	Bütçe İle Verilen Ödenek	Net Bütçe Ödeneği Toplamı	Bütçe Gideri Toplamı	Gerçekleşme Oranı
	1.1	Memurlar	15.344.000	15.227.103	14.977.781	98,4
	1.2	Sözleşmeli	2.000.000	1.487.801	1.487.801	100
	1.3	İşçiler	5.680.000	6.067.657	6.067.657	100
	1.5	Diğer Personel	2.376.000	2.293.851	2.290.851,02	99,9
		01-Personel Giderleri	25.400.000	25.076.412	24.824.090	99
	2.1	Memurlar	2.549.000	2.009.356	1.852.484	92,2
	2.2	Sözleşmeli Personel	200.000	200.000	196.493	98,2
	2.3	İşçiler	1.225.000	1.196.318	1.196.318	100
	2.5	Diğer Personel	22.000	24.925	24.925	100
		02-Sosyal Güvenlik Prim Ödemeleri	3.996.000	3.430.599	3.270.220	95
	3.2	Tüketime Yönelik	14.362.629	19.974.238	18.896.721	94,6
	3.3	Yolluklar	342.000	243.534	130.687	53,7
	3.4	Görev Giderleri	2.195.000	2.599.054	1.773.061	68,2
	3.5	Hizmet Alımları	52.075.000	54.238.845	52.247.522	96,3
	3.6	Temsil Ve Tanıtma	460.000	4.132.248	3.744.137	90,6
	3.7	Menkul Mal, Hak Alım, Bak. Onar. Gider.	5.328.371	6.580.040	6.404.096	97,3
	3.8	Gayrimenkul Mal	40.000	1.669.315	1.384.411	82,9
	3.9	Tedavi Ve Cenaze Gid.	30.000	2.484	2.484	100
		03-Mal ve Hizmet Alım Giderleri	74.833.000	89.439.757	84.583.118	94,6
	4.2	Diğer İç Borç Faiz	5.500.000	5.259.921	5.259.921	100
		04-Faiz Giderleri	5.500.000	5.259.921	5.259.921	100
	5.1	Görev Zararları	400.000	328.000	328.000	100
			0	0	0	0
	5.3	Kar Amacı Gütmeyen Kur. Yapılan Trans.	100.000	61.560	61.560	100
	5.8	Gelirlerden Ayrılan	5.721.553	0	0	0,0
		05-Cari Transferler	6.221.553	389.560	389.560	100
	6.1	Mamul Mal	6.963.000	13.012.579	9.243.347	71,0
	6.2	Menkul Sermaye	500.000	1.082	1.082	100
	6.4	Gayrimenkul Alımları Ve Kamulaştırması	6.000.000	6.896.972	6.148.836	89,2
	6.5	Gayrimenkul Sermaye Üretim Giderleri	39.753.214	215.152.237	205.893.460	95,7
	06.6	Menkul Mal.Onr.Gid.	0	607.077	539.085	88,8
	6.7	Gayrimenkul Büyük	1.834.786	4.402.473	4.260.284	96,8
		06-Sermaye Giderleri	55.051.000	240.072.420	226.086.094	94,2
	7.1	Yurtiçi Sermaye	14.248.447	30.291.886	30.283.686	100
		07-Sermaye Transferi	14.248.447	30.291.886	30.283.686	100
	9.1	Personel Yedek	1.000.000			
	9.3	Yatırımları	1.000.000			
	9.6	Yedek Ödenek	7.750.000			

05-Mahalli İdareler Bütçesi

b- Şarhı Bağış ve Yardımlar Karşılığı 08 Finansman Bütçesi Bütçe Harcamalarının Dağılımı

Fin. Tipi	Geçen Yılda Devreden Ödenek	Net Bütçe Ödeneği Toplamı	Bütçe Gideri Toplamı	Gerç. Oranı
01.1 Memurlar	0	5.009.243	5.009.243	100
01.3 İşçiler	5.780.048	46.891.122	39.915.972	85,1
01.5 Diğer Personel	187942,12	45.821.588	45.641.979	99,6
01 Personel Giderleri Toplamı	5.635.452	97.721.952	90.567.194	92,7
02.1 Memurlar	0	2.220.611	2.220.611	100
02.3 İşçiler	304,67	6.804.493	6.804.188	100
02.5 Diğer Personel	0	12.290.635	12.290.635	100
02 Sosyal Güvenlik Prim Ödemeleri Toplamı	304,67	21.315.738	21.315.434	100
03.1 Üretime Yönelik Mal Ve Malzeme Alımları	12.015	12.015	0	0
03.2 Tüketime Yönelik Mal Ve Malzeme Alımları	701.048	10.180.845	8.905.564	87,5
03.3 Yolluklar	135	241.202	241.102	100
03.4 Görev Giderleri	26.395	26.395	2.935	11,1
03.5 Hizmet Alımları	285.751	12.642.435	10.518.083	83,2
03.7 Menkul Mal G. Hak Alım, Bak. Onarım Giderleri	1.210.696	3.461.376	3.019.729	87,2
03.8 Gayrimenkul Mal Bakım Ve Onarım Giderleri	540.973	760.473	629.973	82,8
03 Mal ve Hizmet Alımları Toplamı	2.777.013	27.324.742	23.317.386	85,3
05.2 Hazine Yardımları (Mahalli İdare Yardımları)	2.095.318	857.096	0	0,0
05 Cari Transferler Toplamı	2.095.318	857.096	0	0
06.1 Mamul Mal Alımları	7.135.198	17.422.191	13.614.253	78,1
06.2 Menkul Sermaye Üretim Giderleri	38.892	1.030.557	749.153	72,7
06.3 Gayri Maddi Hak Alımları	95.000	95.000	0	0,0
06.4 Gayrimenkul Alımları Ve Kamulaştırması	8.703.023	9.960.231	4046151,74	40,6
06.5 Gayrimenkul Sermaye Üretim Giderleri	31.670.619	169.425.502	124.800.127	73,7
06.6 Menkul Malların Büyük Onarım Giderleri	1.298.420	2.853.420	1.016.257	35,6
06.7 Gayrimenkul Büyük Onarım Giderleri	6.301.780	29.443.722	10.571.967	35,9
06 Sermaye Giderleri Toplamı	55.242.932	230.230.623	154.797.908	67,2
07.1 Yurtiçi Sermaye Transferleri	0	2.841.726	2.841.726	100
07 Sermaye Transferi Toplamı	-	2.841.726	2.841.726	100
Genel Toplam	65.751.020	380.291.879	292.839.649	77

III-TEMEL MALİ TABLOLAR -ÖNEMLİ MUHASEBE POLİTİKALARI



A-ÖNEMLİ MUHASEBE POLİTİKALARI

1-MUHASEBE SİSTEMİ

a) Uygulanan Muhasebe Düzenlemeleri

İdareimiz, 5018 sayılı Kamu Malî Yönetimi ve Kontrol Kanununun “Muhasebe Sistemi” başlıklı 49 uncu maddesine göre hazırlanan Kanun kapsamındaki kamu idarelerinde uygulanacak çerçeve hesap planı ile düzenlenecek raporların şekil, süre ve türlerine ilişkin hususlar ile standartların uygulanmasına ilişkin hükümler içeren Genel Yönetim Muhasebe Yönetmeliğine tabidir.

İdaremize ait muhasebe işlemleri, Genel Yönetim Muhasebe Yönetmeliğine uygun olarak hazırlanan *Mahalli İdareler Bütçe ve Muhasebe Yönetmeliği çerçevesinde* yürütülmektedir.

b) Uygulanan Detaylı Hesap Planı

27/12/2014 tarihli ve 29218 Mükerrer sayılı Resmi Gazetede yayımlanan Genel Yönetim Kapsamındaki Kamu İdarelerinin Detaylı Hesap Planları başlıklı 41 sıra no.lu Muhasebat Genel Müdürlüğü Genel Tebliği hükümleri çerçevesinde hazırlanan Mahalli İdareler Detaylı Hesap Planı muhasebe kayıtlarında kullanılmaktadır.

c) Kayıt Esası

Mahalli İdareler Bütçe ve Muhasebe Yönetmeliğe göre her türlü muhasebe işlemi çift taraflı kayıt sistemine göre kaydedilmekte, tahakkuk esası gereğince bir ekonomik değer yaratıldığında, başka bir şekle dönüştürüldüğünde, mübadeleye konu edildiğinde, el değiştirdiğinde veya yok olduğunda muhasebeleştirilmektedir.

d) Yönetmelikte Hüküm Bulunmayan Haller

(1) Bütçeye ilişkin olarak bu Yönetmelikte hüküm bulunmayan ve ihtiyaç duyulan hallerde, Maliye Bakanlığınca genel bütçe kapsamındaki kamu idareleri için yapılan düzenlemeler esas alınır.

(2) Hesapların niteliği ve işleyişleri hariç olmak üzere hesaba ilişkin işlemler, değerlerin alınıp verilmesi ve kaydedilmesinde kullanılacak alındı, defter ve belge örnekleri, yönetim dönemi işlemleri, değerlerin yılsonu sayımları, muhasebe yetkilileri ve veznedarlar arasındaki devir işlemleri gibi hususlarda bu Yönetmelikte hüküm bulunmayan hallerde Genel Bütçe Muhasebe Yönetmeliği hükümleri uygulanır.

2. KULLANILAN PARA BİRİMİ

Genel Yönetim Muhasebe Yönetmeliğin “Temel kavramlar” başlıklı 5 inci maddesinin birinci fıkrasının (f) bendinde belirtilen Parayla Ölçülme kavramı uyarınca, ortak ölçü olarak ulusal para birimi belirlenmiştir. Bu çerçevede mali tablolar ulusal para birimi olan Türk Lirası (TL) cinsinden sunulmaktadır.

3. YABANCI PARA İLE YAPILAN İŞLEMLER VE KUR DEĞİŞİKLİKLERİ

Genel Yönetim Muhasebe Yönetmeliğin 19 uncu maddesinde yabancı para cinsinden yapılan işlemler sayılmış, bu işlemlerin ve kur değişikliklerinin kaydedilmesi, raporlanması ve dipnotlarda gösterilmesine ilişkin esaslar belirlenmiştir. Yabancı paralar ile yabancı para cinsinden izlenen varlıklar ve yabancı kaynaklar, raporlama tarihinde Türkiye Cumhuriyeti Merkez Bankasınca belirlenen ilgili döviz kuru üzerinden değerlemeye tabi tutulmaktadır. Bu değerlendirme sonucu oluşan kur farklarının etkisi, “Öz Kaynaklar” açıklayıcı not başlığı altında açıklanmıştır.

4. GELİR VE GİDERLERİN MUHASEBELEŞTİRİLME ESASI

Genel Yönetim Muhasebe Yönetmeliğin “Faaliyet Sonuçları Tablosu ilkeleri” başlıklı 6 ncı maddesi gereğince kamu idarelerinin faaliyetlerine ilişkin gelir ve gider işlemleri, tahakkuk esasına dayalı olarak gelir ve gider hesaplarında izlenmektedir. Bütçe ile ilgili olsun veya olmasın, genel kabul görmüş muhasebe ilkeleri gereği tahakkuk eden her türlü gelir ve giderin izlenmesi için gelir ve gider hesapları kullanılmaktadır.

5-MALİ VARLIKLARIN VE MALİ OLMAYAN VARLIKLARIN SINIFLANDIRILMASI

Genel Yönetim Muhasebe Yönetmeliğin 22 inci maddesinde Mali varlıklar; kasadaki nakit, banka hesaplarındaki mevcutlar, verilen borçlardan doğan alacaklar, senet, tahvil ve benzeri menkul varlıklar, sermaye payları, mali türevler, bir sözleşmeden doğan alacağı ifade eden haklar ve hesaplarda kayıtlı alacaklar gibi maddi ve maddi olmayan varlıklar dışındaki her türlü değerleri kapsar. Mali varlıklar, kaynaklarına ve türlerine göre sınıflara ayrılarak kaydedilir ve raporlanır. Yönetmeliğin 23 üncü maddesinde Mali olmayan varlıklar; bir üretim süreci sonunda ortaya çıkan ve zaman içinde tekrarlanarak bir yıldan fazla kullanılabilen binalar ve yapılar, yeraltı ve yerüstü düzenleri, makine ve teçhizatlar, taşıtlar, demirbaşlar ve diğer maddi duran varlıkları kapsayan maddi duran varlıkları; üretim veya yönetim hizmetlerinde kullanılmak veya satış amacıyla edinilen stoklar ile madde ve malzemeler, üretim aşamasında veya üretim aşamaları tamamlanmış olan ve satılmak veya tüketilmek üzere elde bulundurulmuş mallar gibi diğer varlıkları kapsayan stokları; değerli taşlar ve metaller, sanat eserleri, antikalar ve mücevherat gibi öncelikli amacı üretim sürecinde kullanılmak veya tüketilmek olmayan taşınır varlıkları; arsa, arazi, yeraltı varlıkları, diğer doğal olarak ortaya çıkan üretilmemiş maddi duran varlıklar, telif ve patent hakları ile lisans gibi maddi olmayan duran varlıkları ifade eder.

6. STOKLARIN MUHASEBELEŞTİRME ESASI

Yönetmeliğin 23 üncü maddesi gereğince stoklar, maliyet bedeliyle ilgili stok hesaplarına kaydedilir. Maliyet bedeli, stokların depolanacağı yere kadar getirilmesi için yapılan bütün giderleri kapsar. Kullanıldıklarında veya tüketildiklerinde gider hesabına, satıldıklarında ise ilgili varlık hesaplarına kaydedilerek stok hesaplarından düşülür.

6. DEĞERLEME VE ÖLÇÜM ESASLARI

Değerleme ve ölçüm, mali tablolarında yer verilen iktisadi kıymetin nevi ve mahiyetine göre, aşağıdaki ölçülerden biri ile yapılır.

a) Maliyet Bedeli :

Bir varlığın satın alınması, üretilmesi veya değerinin artırılması için yapılan harcamalar veya verilen kıymetlerin toplamını ifade ederken kamu idareleri tarafından edinilen varlık ve hizmetler, bunların elde edilme maliyet bedelleriyle muhasebeleştirilir. Maliyet bedeli tespit edilemeyen varlık ve kaynakların değerlemesine ilişkin hükümler saklıdır. Söz konusu değerlendirme ölçütünün kullanıldığı durumlar aşağıdaki gibidir.

- Kamu idarelerinin bizzat kendi imkânlarıyla ürettikleri maddi ve maddi olmayan duran varlıkların üretimi için yapılan giderler,
- Kira veya sermaye geliri veya bunların her ikisini elde etmek amacıyla edinilen ve kısa dönemde satış veya diğer işlemlere konu edilmesi düşünülmeyen yatırım amaçlı varlıklar,
- Stoklar,
- Gerek yatırım ve gerekse kullanım amacıyla edinilen maddi duran varlıklar,
- Duran varlıkların ilk defa amortisman ve tükenme payı ile enflasyon düzeltilmesi işlemleri,
- Şartlı bağış ve yardımların kullanılması sonucu kamu idaresi adına kaydı gereken bir varlık üretilmesi durumu.

b) Gerçeğe Uygun Değer :

Piyasa koşullarında muvazaasız bir işlemde bilgili ve istekli taraflar arasında bir varlığın el değiştirmesi veya bir borcun ödenmesi için belirlenen tutarı ifade ederken, söz konusu değerlendirme ölçütünün kullanıldığı durumlar aşağıdaki gibidir.

- Hizmet imtiyaz varlıkları,
- Finansal kiralama işlemine konu varlıkların gerçeğe uygun değeri ile kira ödemelerinin bugünkü değeri karşılaştırılması sonucunda düşük olan değer ise,
- Herhangi bir maliyet yüklenilmeksizin edinilen maddi ve maddi olmayan duran varlıklar,
- Kamu idarelerinin karşılığını doğrudan vermeden veya düşük bir bedel karşılığında elde ettiği gelirler dışında, verilen mal, hizmet ya da sağlanan faydanın karşılığı olan gelirler,
- Mal ve hizmetlerin takas yoluyla satışı işlemlerinden sağlanan tutarlar,
- Aynı olarak alınan şartlı bağış ve yardımlar,

c) İtibari Değer :

Her türlü senetlerle, bono ve tahvillerin üzerinde yazılı olan değeri ifade ederek söz konusu ölçütün belirtilen menkul kıymetler için kullanılmaktadır.

d) İz Bedeli :

Ekonomik ömrünü tamamladığı halde fiilen kullanılmasına devam edilen iktisadi kıymetler ile gerçek değeri tespit edilemeyen veya edilmesi uygun görülmeyen ancak, hesaplarda izlenmesi gereken iktisadi kıymetlerin muhasebeleştirilmesinde kullanılan ve muhasebe kayıtlarında yer verilen en düşük tutarı ifade ederken söz konusu değerlendirme ölçütünün kullanıldığı durum aşağıdaki gibidir.

- Sanat eserlerinden hesaplara alınmasına karar verilenlerden sigortalanmamaları veya değer takdir edilememesi durumunda olanlar,
- 13/9/2006 tarihli ve 2006/10970 sayılı Bakanlar Kurulu Kararıyla yürürlüğe giren Kamu İdarelerine Ait Taşınmazların Kaydına İlişkin Yönetmelikte iz bedeli ile izlenmesine karar verilen taşınmazlar.

e) Net Gerçekleşebilir Değer :

Net gerçekleşebilir değer; olağan iş akışı içerisinde tahmini satış fiyatından, tahmini tamamlanma maliyetleri ve satışı gerçekleştirmek için gerekli tahmini satış giderleri toplamının düşülmesiyle elde edilen tutarı ifade edip söz konusu ölçütün kullanılabilmesi durumu aşağıdaki gibidir.

- Ticari amaçla edinilen ve kamu idaresinin hesaplarında bulunan stokların dönem sonlarında tespit edilen net gerçekleşebilir değerinin maliyet bedelinden küçük olması durumunda kullanılır.

7. AMORTİSMAN VE TÜKENME PAYI AYRILMASINA İLİŞKİN ESASLAR

Yönetmeliğin 29 uncu maddesi gereğince bir duran varlığın amortisman ve tükenme payına tabi değeri, varlığın yararlanma ya da itfa süresine sistemli bir biçimde dağıtılır ve amortisman ve tükenme payı tutarı gider olarak muhasebeleştirilir. Duran varlıklardan; arazi ve arsalar, yapım aşamasındaki sabit varlıklar, varlıkların elde edilmesi için verilen avans ve krediler ile tarihi yapılar, tarihi veya sanat değeri olan demirbaşlar dışındakilerden hangilerinin amortisman ve tükenme payına tabi tutulacağı ve bunlara ilişkin esas ve usuller ile uygulanacak amortisman ve tükenme payının süre, yöntem ve oranları "Amortisman ve Tükenme Payları" başlıklı ilişkin 47 sıra no.lu Muhasebat Genel

Müdürlüğü Genel Tebliğinde belirlenmiştir. Tebliğde ayrıca dayanıklı taşınmazların her biri için 14.000 TL'yi, taşınmazlar için 34.000 TL'yi aşmayan duran varlıklar ile tutarına bakılmaksızın maddi olmayan duran varlıklar ve özel tükenmeye tabi varlıklar hesap gruplarında izlenen varlıklar için amortisman oranı % 100 olarak belirlenmiştir.

8. ÜRÜN VE TEKNOLOJİ GELİŞTİRME GİDERLERİ

Genel Yönetim Muhasebe Yönetmeliğine göre idarelerin yeni ürün ve teknolojiler oluşturması ya da mevcutlarını geliştirilmesi amacıyla yaptıkları giderler aktifleştirilir. Ancak bu geliştirme aşamasından önce araştırma için yapılan giderler aktifleştirilmeden doğrudan gider olarak kayıtlara alınır.

9. HİZMET İMTİYAZ VARLIKLARI

Genel Yönetim Muhasebe Yönetmeliğinin 24 üncü maddesinde hizmet imtiyaz sözleşmesine konu varlıkların tanımı ve muhasebeleştirme esasları belirlenmiş olup her bir hizmet imtiyaz sözleşmesinin türü, yapısı ve kapsamı gibi bilgilerin mali tablo dipnotlarında açıklanacağı ifade edilmiş olup, kayıtlar bu çerçevede yapılmaktadır.

10. FİNANSAL KİRALAMA İLE EDİNİLEN VARLIKLAR

Yönetmeliğin 25 inci maddesinde finansal kiralama sözleşmesine konu varlıkların tanımı ve muhasebeleştirme esasları belirlenmiş olup her bir finansal kiralama sözleşmesinin türü, yapısı ve kapsamı gibi bilgilerin mali tablo dipnotlarında açıklanacağı ifade edilmiş olup, kayıtlar bu çerçevede yapılmaktadır.

11. ENFLASYON DÜZELTMESİ

Yönetmeliğin 30 uncu maddesinde enflasyon düzeltmesi uygulamasının şartları ve yapılacak işlemler belirlenmiştir. Belirlenen şartlar gerçekleşmediği için 2020 yılı mali tablolarında enflasyon düzeltmesi yapılmamıştır.

12. KOŞULLU YÜKÜMLÜLÜKLER VE VARLIKLAR

a) Koşullu Yükümlülükler

Yönetmeliğin 40/A maddesi gereğince kamu idaresi adına verilen garantiler ile kamu idarelerinin geçmişteki bir olay sonucunda, kontrolünde olmayan gelecekteki belirsiz olayların gerçekleşmesi ya da gerçekleşmemesi ile teyit edilebilecek olan ve ekonomik bir fayda veya hizmet potansiyeli içeren kaynakların çıkışı güvenilir bir şekilde ölçülemeyen diğer koşullu yükümlülükleri nazım hesaplar ana hesap grubunda ihtiyaca göre açılacak hesaplarda izlenmektedir.

Yönetmeliğin 6 ncı maddesinde yer alan ihtiyatlılık ilkesi gereğince koşullu yükümlülüklerden kaynaklanan ve kamu idarelerinden ekonomik bir fayda veya hizmet potansiyeli içeren kaynakların çıkışına neden olabileceği güvenilir bir biçimde tahmin edilen tutarlar için karşılık ayrılır ve faaliyet sonuçları tablosuna yansıtılır.

b) Koşullu Varlıklar

Yönetmeliğin 40/A maddesi gereğince kamu idarelerinin, geçmiş olaylardan kaynaklanan ve tam anlamıyla kontrolünde bulunmayan, bir veya daha fazla kesin mahiyette olmayan olayın ileride gerçekleşip gerçekleşmemesi ile mevcudiyeti teyit edilecek olan koşullu varlıklar nazım hesaplar ana hesap grubunda ihtiyaca göre açılacak hesaplarda izlenmektedir.

13. BORÇLANMA MALİYETLERİ

Yönetmeliğin 35 inci maddesine göre borçlanma maliyetleri ilgili olduğu dönemde gider yazılmaktadır.

14. KARŞILIKLAR

İhtiyatlılık ilkesi gereği Yönetmelikte belirtilen durumlarda ayrılan karşılıklar gider olarak muhasebeleştirilir ve raporlanır. Koşullu yükümlülüklerden kaynaklanan ve kamu idarelerinden ekonomik bir fayda veya hizmet potansiyeli içeren kaynakların çıkışına neden olabileceği güvenilir bir biçimde tahmin edilen tutarlar için karşılık ayrılır ve faaliyet sonuçları tablosuna yansıtılır.

15. ÇALIŞANLARIN SOSYAL GÜVENCE MALİYETLERİ

İdare, sosyal güvenlik mevzuatı hükümlerine göre Sosyal Güvenlik Kurumuna çalışanları adına sosyal sigorta primi ödemektedir. Ödenen primlerden işveren hisseleri tahakkuk ettikleri dönemde giderler hesabına kaydedilmekte, çalışanların hakkeşlerinden kesilen sigortalı hisseleri dahil toplam tutar ödenecek sosyal güvenlik kesintileri hesabına kaydedilerek mevzuatta belirlenen süre içinde Sosyal Güvenlik Kurumuna gönderilmektedir.

16. BAĞIŞLAR VE HİBELER

5018 sayılı Kanunda alınan bağış ve yardımlar kamu geliri, verilen bağış ve yardımlar kamu gideri olarak tanımlanmıştır. Şartlı bağış ve yardımlar ise Yönetmeliğe göre, alındıklarında, tahsis amacına uygun olarak kullanılmak üzere ilgili hesaplara, karşılıkları ise yükümlülük olarak kaydedilmekte, yükümlülük tutarı, şartlı bağış ve yardımların tahsis amacı gerçekleştirilince gelir olarak kaydedilmektedir.

17. RAPORLAMA TARİHİNDEN SONRAKİ OLAYLAR

Yönetmelik gereği raporlama dönemi sonundan mali raporların yayınlanması için belirlenen sürenin sonuna kadar; kayıtlı borçlar için ayrılan karşılık tutarlarının değişmesi, değer düşüklüğü ya da şüpheli alacaklar için ayrılan karşılıklarda değişiklik olması, raporlama dönemine ilişkin olarak hukuki veya zımni bir borcun kesinleşmesi, mali tablo veya kayıtlarda usulsüzlük, hata ya da gecikmiş kayıtların olduğunun belirlenmesi durumunda mali tablolar bu yeni duruma göre hazırlanır ve dipnotlarda açıklanır.

B-TEMEL MALİ TABLOLAR**1-BİLANÇO**

(Son 3 Yıllık)

AKTİF	2019	2020	Cari Yıl 2021
	YTL	YTL	YTL
1 DÖNEN VARLIKLAR	172.506.531,77	108.546.335,13	73.038.784,10
10 HAZIR DEĞERLER	157.842.826,19	96.354.650,48	49.621.833,40
102 BANKA HESABI	157.842.826,19	96.354.685,70	49.621.833,40
103 VERİLEN ÇEKLER VE GÖNDERME EMİRLERİ HESABI (-)	0	-35,22	0
12 FAALİYET ALACAKLARI	141.031,45	308.431,05	469.260,83
120 GELİRLERDEN ALACAKLAR HESABI	0	0	0
121 GELİRLERDEN TAKİPLİ ALACAKLAR HESABI	57.393,73	217.893,33	337.694,91
122 GELİRLERDEN TECİLLİ VE TEHİRLİ ALACAKLAR HESABI	0	0	0
126 VERİLEN DEPOZİTO VE TEMİNATLAR HESABI	83.637,72	90.537,72	131.565,92
127 DİĞER FAALİYET ALACAKLARI HESABI	0	0	0
14 DİĞER ALACAKLAR	1.979.823,00	1.395.347,06	1.447.965,95
140 KİŞİLERDEN ALACAKLAR HESABI	1.979.823,00	1.395.347,06	1.447.965,95
15 STOKLAR	12.539.974,73	10.485.030,14	21.496.847,52
150 İLK MADDE VE MALZEME HESABI	12.539.974,73	10.485.030,14	21.496.847,52
16 ÖN ÖDEMELER	0	0	0
160 İŞ AVANS VE KREDİLERİ HESABI	0	0	0
161 PERSONEL AVANSLARI HESABI	0	0	0
165 MAHSUP DÖNEMİNE AKTARILAN AVANS VE KREDİLER HESABI	0	0	0
18 GELECEK AYLARA AİT GİDERLER	0	0	0
181 GELİR TAHAKKUKLARI HESABI	0	0	0
19 DİĞER DÖNEN VARLIKLAR	2.876,40	2.876,40	2.876,40
191 İNDİRİLECEK KATMA DEĞER VERGİSİ HESABI	2.876,40	2.876,40	2.876,40
2 DURAN VARLIKLAR	836.254.838,15	1.018.725.420,40	1.211.138.223,37
22 FAALİYET ALACAKLARI	163.370,11	163.370,11	163.370,11
220 GELİRLERDEN ALACAKLAR HESABI	0	0	0
226 VERİLEN DEPOZİTO VE TEMİNATLAR HESABI	163.370,11	163.370,11	163.370,11
24 MALİ DURAN VARLIKLAR	38.101.915,94	66.219.043,80	97.305.907,10
240 MALİ KURULUŞLARA YATIRILAN SERMAYELER HESABI	20.798.516,56	24.624.396,13	29.096.747,99
241 MAL VE HİZMET ÜRETEK KURULUŞLARA YATIRILAN SERMAYELER HESABI	17.303.399,38	41.594.647,67	68.209.159,11
25 MADDİ DURAN VARLIKLAR	797.988.939,10	952.342.393,49	1.113.668.333,16
250 ARAZİ VE ARSALAR HESABI	72.373.380,86	80.313.040,93	90.508.028,59
251 YERALTI VE YERÜSTÜ DÜZENLERİ HESABI	122.845.022,03	122.904.523,42	124.200.872,80
252 BİNALAR HESABI	106.931.634,19	107.851.413,33	107.891.238,33
253 TESİS, MAKİNE VE CİHAZLAR HESABI	29.860.401,18	30.090.914,52	33.150.045,67
254 TAŞITLAR HESABI	33.439.380,24	33.237.064,66	35.685.324,36
255 DEMİRBAŞLAR HESABI	6.232.171,71	6.797.255,81	5.425.008,32
257 BİRİKMİŞ AMORTİSMANLAR HESABI (-)	-19.905.923,39	-19.906.923,39	-19.907.923,39
258 YAPILMAKTA OLAN YATIRIMLAR HESABI	446.212.872,28	591.055.104,21	736.715.738,48
26 MADDİ OLMAYAN DURAN VARLIKLAR	0	0	0
260 HAKLAR HESABI	180.810,00	180.810,00	180.810,00
268 BİRİKMİŞ AMORTİSMANLAR HESABI (-)	-180.810,00	-180.810,00	-180.810,00
29 DİĞER DURAN VARLIKLAR	613	613	613
294 ELDEN ÇIKARILACAK STOKLAR VE MADDİ DURAN VARLIKLAR HESABI	613	613	613
AKTİF TOPLAMI	1.008.761.369,92	1.127.271.755,53	1.284.177.007,47

PASİF	2019	2020	Cari Yıl 2021
	YTL	YTL	YTL
3 KISA VADELİ YABANCI KAYNAKLAR	27.525.443,57	38.532.563,74	34.499.031,16
30 KISA VADELİ İÇ MALİ BORÇLAR	0	0	0
300 BANKA KREDİLERİ HESABI	27.525.443,57	38.532.563,74	34.499.031,16
32 FAALİYET BORÇLARI	82.170,94	68.143,28	19.809,84
320 BÜTÇE EMANETLERİ HESABI	82.170,94	68.143,28	19.809,84
33 EMANET YABANCI KAYNAKLAR	22.794.700,41	34.552.294,01	29.747.819,08
330 ALINAN DEPOZİTO VE TEMİNATLAR HESABI	8.270.818,07	7.010.561,47	8.335.540,39
333 EMANETLER HESABI	14.523.882,34	27.541.732,54	21.412.278,69
36 ÖDENECEK DİĞER YÜKÜMLÜLÜKLER	4.648.572,22	3.912.126,45	4.731.402,24
360 ÖDENECEK VERGİ VE FONLAR HESABI	3.176.273,82	2.389.340,06	2.914.394,20
361 ÖDENECEK SOSYAL GÜVENLİK KESİNTİLERİ HESABI	1.136.699,56	1.143.502,16	1.516.698,98
362 FONLAR VEYA DİĞER KAMU İDARELERİ ADINA YAPILAN TAHSİLAT HESABI	335.598,84	379.284,23	300.309,06
363 KAMU İDARELERİ PAYLARI HESABI	0	0	0
368 VADESİ GEÇMİŞ, ERTELENMİŞ VEYA TAKSİTLENDİRİLMİŞ VERGİ VE DİĞER YÜKÜMLÜLÜKLER HESABI	0	0	0
37 BORÇ VE GİDER KARŞILIKLARI	0	0	0
372 KIDEM TAZMİNATI KARŞILIĞI HESABI	0	0	0
38 GELECEK AYLARA AİT GELİRLER VE GİDER TAHAKKUKLARI	0	0	0
380 GELECEK AYLARA AİT GELİRLER HESABI	0	0	0
39 DİĞER KISA VADELİ YABANCI KAYNAKLAR HESABI	0	0	0
397 SAYIM FAZLALARI HESABI	0	0	0
4 UZUN VADELİ YABANCI KAYNAKLAR	109.928.246,50	73.284.449,16	102.014.645,71
40 UZUN VADELİ İÇ MALİ BORÇLAR	74.744.351,93	46.141.212,08	82.347.582,67
400 BANKA KREDİLERİ HESABI	74.744.351,93	46.141.212,08	82.347.582,67
403 KAMU İDARELERİNE MALİ BORÇLAR HESABI	0	0	0
43 DİĞER BORÇLAR	0	0	0
430 ALINAN DEPOZİTO VE TEMİNATLAR HESABI	0	0	0
438 KAMUYA OLAN ERTELENMİŞ VEYA TAKSİTLENDİRİLMİŞ BORÇLAR HESABI	0	0	0
47 BORÇ VE GİDER KARŞILIKLARI	35.183.894,57	27.143.237,08	19.667.063,04
472 KIDEM TAZMİNATI KARŞILIĞI HESABI	35.183.894,57	27.143.237,08	19.667.063,04
5 ÖZ KAYNAKLAR	871.307.679,85	1.015.454.742,63	1.147.663.330,60
50 NET DEĞER	527.510.082,56	505.995.800,64	548.316.625,64
500 NET DEĞER HESABI	527.510.082,56	505.995.800,64	548.316.625,64
51 DEĞER HAREKETLERİ	38.299.937,90	41.219.247,30	52.101.682,10
511 MUHASEBE BİRİMLERİ ARASI İŞLEMLER HESABI	0	0	0
519 DEĞER HAREKETLERİ SONUÇ HESABI	38.299.937,90	41.219.247,30	52.101.682,10
57 GEÇMİŞ YILLAR OLUMLU FAALİYET SONUÇLARI	412.542.979,63	561.875.683,43	708.960.540,29
570 GEÇMİŞ YILLAR OLUMLU FAALİYET SONUÇLARI HESABI	412.542.979,63	561.875.683,43	708.960.540,29
58 GEÇMİŞ YILLAR OLUMSUZ FAALİYET SONUÇLARI	-209.428.777,06	-208.742.337,47	-219.148.188,19
580 GEÇMİŞ YILLAR OLUMSUZ FAALİYET SONUÇLARI HESABI (-)	-209.428.777,06	-208.742.337,47	-219.148.188,19
59 DÖNEM FAALİYET SONUÇLARI	102.383.456,82	115.106.348,73	57.432.670,76
590 DÖNEM OLUMLU FAALİYET SONUCU HESABI	158.536.814,16	183.726.196,37	149.238.834,74
591 DÖNEM OLUMSUZ FAALİYET SONUCU HESABI (-)	-56.153.357,34	-68.619.847,64	-91.806.163,98
PASİF TOPLAMI	1.008.761.369,92	1.127.271.755,53	1.284.177.007,47

2-FAALİYET SONUÇLARI TABLOSU

(3 YILLIK)

Hesap Kodu	Yrd.Hes. Kod	GİDERİN TÜRÜ	2019	2020	2021
630	01	Personel Giderleri	97.429.704,99	100.632.699,36	107.915.109,64
630	02	Sosyal Güvenlik Kurumlarına Devlet Prime Giderleri	20.672.787,48	22.061.202,08	24.585.654,23
630	03	Mal Ve Hizmet Alım Giderleri	47.808.739,26	57.127.770,99	81.575.060,36
630	04	Faiz Giderleri	13.057.677,89	5.704.410,88	5.259.920,52
630	05	Cari Transferler	259.800,00	322.000,00	389.560,00
630	07	Sermaye Transferleri	71.315.251,15	60.712.021,15	76.573.398,71
630	11	Değer ve Miktar Değişimleri Giderleri	12.805.012,68	1.445.512,86	25.565.002,38
630	12	Gelirlerin Ret ve İadesinden Kaynaklanan Giderler	35.131,55	334.813,46	248.640,85
630	13	Amortisman Giderleri	4.268.300,43	1.000,00	1.000,00
630	14	İlk Madde ve Malzeme Giderleri	63.849.016,82	88.918.084,61	84.194.977,35
630	15	Karşılık Giderleri	0	0	0
630	20	Silinen Alacaklardan Kaynaklanan Gid.	0	0	0
630	25	Kamu İdarelerine Bedelsiz Olarak Devredilen Mali Olmayan Varlıklardan Kaynaklanan Giderler	107.501.733,43	32.546.021,45	111.305.208,78
630	30	Proje Kapsamında Yapılan Cari Giderler	1.874.162,96	1.068.856,96	1.628.664,44
630	99	Diğer Giderler	0	0	991.483,88
630		GİDERLER TOPLAMI (A)	657.651.381,61	440.877.318,64	520.233.681,14
Hesap Kodu	Yrd.Hes. Kod.	Gelirin Türü	2019	2020	2021
600	01	Vergi Gelirleri	691.072,39	639.588,50	1.012.706,11
600	03	Teşebbüs ve Mülkiyet Gelirleri	2.860.388,78	31.766.461,06	20.632.550,25
600	04	Alınan Bağış ve Yardımlar İle Özel Gel.	388.506.462,32	284.348.066,19	322.340.039,32
600	05	Diğer Gelirler	171.918.251,54	186.607.185,83	246.098.343,19
600	11	Değer ve Miktar Değişimleri Gelirleri	132.869,69	11.180.203,35	34.325.274,44
600	25	Kamu İdarelerinden Bedelsiz Olarak Alınan Mali Olmayan Varlıklardan Elde Edilen Gelirler	0	0	0
600		GELİRLER TOPLAMI (B)	903.325.903,52	564.109.044,72	624.408.913,31
FAALİYET SONUCU [B-A] (+ / -)			245.674.521	123.231.726	104.175.232

3-NAKİT AKIM TABLOSU

(Son 3 Yıllık)

AÇIKLAMA	2019	2020	2021
Faaliyetlerden Sağlanan Nakit Akımları			
A-)Faaliyetlerden Sağlanan Nakit Girişleri			
Yılbaşı değeri	190.201.805	157.709.477	96.312.910
Kişi borçlarından geri dönen nakit girişi	100.145	825.119	389.129
Avanslardan geri dönen nakit girişi	470.808	919.076	2.929.278
Gelirlerden elde edilen nakit girişi	2.016.189.666	2.033.163.316	2.486.949.662
B-)Faaliyetlerden Kaynaklanan Nakit Çıkışları			
Avans ödemeleri karşılığı çıkışları	21.737.718	28.787.119	37.116.033
Bütçe emanet ödeme karşılığı çıkışları	7.099.249	82.171	3.857.167
Faaliyet gideri karşılığı çıkışları	372.291.109	352.140.486	414.899.995
C-)Faaliyetlerden Sağlanan Net Nakit Girişi (A-B)	1.805.834.346	1.811.607.210	2.130.707.785
Yatırımlardan Sağlanan Nakit Akımları			
D-)Mali Olmayan Duran Varlık Alımları			
Araştırma ve Üretim Amaçlı Cihazları ve Aletleri	112.177	58.009	404.601
Arsalar	9.979.694	8.168.892	10.194.988
Atölye Makineleri ve Aletleri	526.912	632.813	1.229.513
Aydınlatma Cihazları	72.155	-	370.195
Basılı Yayınlar	-	-	3.904.500
Bebek ve Çocuk Mobilyası ve Aksesuarları	31.519	-	-
Bilgisayar Çevre Birimleri	231.562	467.754	1.140.156
Bilgisayarlar ve Sunucular	1.957.223	1.512.917	1.416.561
Büro Mobilyaları	10.052.735	6.411.480	67.318.092
Diğer	32.570.881	36.905.530	112.223.194
Eğitim Mobilyaları ve Donanımları	36.232	158.452	45.545
Enerji Tesisleri	180.962	-	-
Etiketleme ve Numaralandırma Makineleri	1.881	-	-
Görsel ve İşitsel Kaynaklar	-	-	114.850
Güzel Sanat Eserleri	-	-	5.519.339
Haberleşme Cihazları	249.659	101.917	113.323
Hastanede Kullanılan Demirbaş Niteliğindeki Taşımrlar	53.964	28.401	1.709.340
İş Makineleri ve Aletleri	64.275	-	-
Kafeterya ve Yemekhane Mobilyaları	1.391.820	387.911	3.709.997
Kamu Konutları	384.159	543.389	-
Koruyucu Giysi ve Malzemeler	26.169	43.201	427.887
Mesire Yerleri	-	-	1.500.000
Meydanlar	41.637	30.924	-
Müzik Aletleri ve Aksesuarları	2.121.501	450.183	845.829
Sağlık Ocakları	3.194.276	5.458.049	2.829.945
Salon Sporlarında Kullanılan Demirbaşlar	29.680	260.350	1.134.536
Seminer ve Sunum Amaçlı Ürünler	86.349	-	219.038
Ses, Görüntü ve Sunum Cihazları	2.341.168	454.960	2.074.805
Seyahat, Muhafaza ve Taşıma Amaçlı Demirbaş Niteliğindeki Taşımrlar	26.169	-	19.474
Seyyar Kulübe, Kabin, Büfe ve Kafesler	30.286	-	394.239
Seyyar Tanklar ve Tüpler	7.599	-	23.297

Spor Amaçlı Kullanılan Cihaz ve Aletler	-	111.579	-
Tarla	80.796	-	-
Vitrinde Sergilenen Süs Eşyaları	12.946	33.254	6.846
Yangın Söndürme ve Tedbir Cihaz ve Araçları	-	20.617	5.813
Yemek Hazırlama Ekipmanları	74.702	412.241	177.133
Yemek, Servis ve Çatal-Bıçak Takımları	-	-	11.000
Ana Okulları	-	215.028	2.890.138
Beslenme, Gıda ve Mutfak Cihaz ve Aletleri	227.834	159.538	850.532
Büro Malzemeleri	18.635	-	-
Derslik Süslemeleri	94.823	64.848	767.770
Diğer Binalar	74.610	-	-
Diğer Büro Makineleri ve Aletleri	98.745	2.863	429.350
Diğer Spor Amaçlı Kullanılan Demirbaşlar	-	-	29.435
Diğer Tesis ve Sistemler	14.556	2.946.042	404.490
Doğa Sporlarında Kullanılan Demirbaşlar	88.390	-	18.262
Döşeme Demirbaşları	191.387	193.007	2.187.113
Duvarda Sergilenen Süs Eşyaları	162.983	570.313	365.736
Genel Mezarlıklar	111.527	-	-
Göletler	-	577.219	-
Güç Elektroniği ve Basınçlı Makineler ile Aletleri	1.346.187	42.648	158.634
Hizmet Amaçlı Hayvanlar	26.034	-	-
Hizmet Binaları	35.173.092	30.105.521	29.553.679
İletişim/Haberleşme Tesisleri	247.800	-	-
İlköğretim Okulları	76.930.363	51.658.403	21.959.191
İnşaat Makineleri ve Aletleri	33.431	35.379	516.744
Kanalizasyon Hatları	-	-	233.811
Kontrol ve Güvenlik Sistemleri	3.249.809	485.108	430.835
Kurtarma Amaçlı Cihaz ve Aletler	95.982	231.410	173.124
Kütüphane Mobilyaları	123.209	1.022.617	1.833.619
Matbaacılıkta Kullanılan Makine ve Aletler	-	1.837	-
Misafirhane, Konaklama ve Barınma Amaçlı Mobilyalar	211.906	573.253	5.747.978
Müzeler, Sanat Galerileri	-	1.272.498	3.947.502
Okul Bahçesi ve Oyun Demirbaşları	31.519	24.649	169.920
Orta Öğretim Okulları	55.289.411	14.446.908	2.243.837
Öğrenmeyi Kolaylaştırıcı Ekipmanlar	1.434.709	4.659.204	82.077
Ölçüm, Tartı, Çizim Cihazları ve Aletleri	70.363	10.562	43.388
Parklar ve Yeşil Alanlar	58.346	-	-
Rekreasyon Alanları	24.069	-	-
Sağlık Evleri	524.901	-	-
Saha Sporlarında Kullanılan Demirbaşlar	-	-	1.182.716
Sergileme ve Tanıtım Amaçlı Taşınır	31.552	4.936	1.779.709
Spor Sahaları	-	97.316	-
Su İsale Hatları	1.582.629	3.424.127	5.485.150
Su Kuyuları	484.261	3.500.908	8.603.218
Sulama Kanalları	169.896	-	-
Tarım ve Ormancılık Makineleri	94.308	324.909	46.646
Teksir ve Çoğaltma Makineleri	175.492	-	22.633
Temsil ve Tören Demirbaşları	177.706	37.275	3.852.985
Tıbbi ve Biyolojik Amaçlı Kullanılan Cihazlar ve Aletler	34.130	-	-
Yıkama, Temizleme ve Ütüleme Cihaz ve Araçları	408.832	346.495	87.341
Yollar	7.787.809	9.819.488	14.442.971

E-)Mali Olmayan Duran Varlık Satışları			
Arazi Taşitları	584.180	-	563.640
Arsalar	36.440	10.000	27.351.155
Otomobiller	-	95.950	-
Tarla	-	97.600	-
Yolcu Taşıma Araçları	-	-	30.170
Dükkan ve İşyeri	-	874.090	-
Yük Taşıma Araçları	-	38.940	-
F-)Yatırımlardan Sağlanan Net Nakit Çıkışı (E-D)	252.251.703	188.390.550	- 301.679.601
G-)Nakit Açık / Fazlası (C+F)	1.553.582.644	1.623.216.660	1.829.028.184
Finansman Faaliyetlerinden Sağlanan Nakit Akımlar			
H-)Nakit Dışında Net Mali Varlık Edinimleri			
Araştırma ve Üretim Amaçlı Cihazları ve Aletleri	112.177	58.009	404.601
Arsalar	9.979.694	8.168.892	10.194.988
Atölye Makineleri ve Aletleri	526.912	632.813	1.229.513
Aydınlatma Cihazları	72.155	-	370.195
Basılı Yayınlar	-	-	3.904.500
Bebek ve Çocuk Mobilyası ve Aksesuarları	31.519	-	-
Bilgisayar Çevre Birimleri	231.562	467.754	1.140.156
Bilgisayarlar ve Sunucular	1.957.223	1.512.917	1.416.561
Büro Mobilyaları	10.052.735	6.411.480	67.318.092
Diğer	32.570.881	36.905.530	112.223.194
Eğitim Mobilyaları ve Donanımları	36.232	158.452	45.545
Enerji Tesisleri	180.962	-	-
Etiketleme ve Numaralandırma Makineleri	1.881	-	-
Görsel ve İşitsel Kaynaklar	-	-	114.850
Güzel Sanat Eserleri	-	-	5.519.339
Haberleşme Cihazları	249.659	101.917	113.323
Hastanede Kullanılan Demirbaş Niteliğindeki Taşınırlar	53.964	28.401	1.709.340
İş Makineleri ve Aletleri	64.275	-	-
Kafeterya ve Yemekhane Mobilyaları	1.391.820	387.911	3.709.997
Kamu Konutları	384.159	543.389	-
Koruyucu Giysi ve Malzemeler	26.169	43.201	427.887
Mesire Yerleri	-	-	1.500.000
Meydanlar	41.637	30.924	-
Müzik Aletleri ve Aksesuarları	2.121.501	450.183	845.829
Sağlık Ocakları	3.194.276	5.458.049	2.829.945
Salon Sporlarında Kullanılan Demirbaşlar	29.680	260.350	1.134.536
Seminer ve Sunum Amaçlı Ürünler	86.349	-	219.038
Ses, Görüntü ve Sunum Cihazları	2.341.168	454.960	2.074.805
Seyahat, Muhafaza ve Taşıma Amaçlı Demirbaş Niteliğindeki Taşınırlar	26.169	-	19.474
Seyyar Kulübe, Kabin, Büfe ve Kafesler	30.286	-	394.239
Seyyar Tanklar ve Tüpler	7.599	-	23.297
Spor Amaçlı Kullanılan Cihaz ve Aletler	-	111.579	-
Tarla	80.796	-	-
Vitrinde Sergilenen Süs Eşyaları	12.946	33.254	6.846
Yangın Söndürme ve Tedbir Cihaz ve Araçları	-	20.617	5.813
Yemek Hazırlama Ekipmanları	74.702	412.241	177.133
Yemek, Servis ve Çatal-Bıçak Takımları	-	-	11.000
Ana Okulları	-	215.028	2.890.138

Beslenme, Gıda ve Mutfak Cihaz ve Aletleri	227.834	159.538	850.532
Büro Malzemeleri	18.635	-	-
Derslik Süslemeleri	94.823	64.848	767.770
Diğer Binalar	74.610	-	-
Diğer Büro Makineleri ve Aletleri	98.745	2.863	429.350
Diğer Spor Amaçlı Kullanılan Demirbaşlar	-	-	29.435
Diğer Tesis ve Sistemler	14.556	2.946.042	404.490
Doğa Sporlarında Kullanılan Demirbaşlar	88.390	-	18.262
Döşeme Demirbaşları	191.387	193.007	2.187.113
Duvarda Sergilenen Süs Eşyaları	162.983	570.313	365.736
Genel Mezarlıklar	111.527	-	-
Göletler	-	577.219	-
Güç Elektroniği ve Basınçlı Makineler ile Aletleri	1.346.187	42.648	158.634
Hizmet Amaçlı Hayvanlar	26.034	-	-
Hizmet Binaları	35.173.092	30.105.521	29.553.679
İletişim/Haberleşme Tesisleri	247.800	-	-
İlköğretim Okulları	76.930.363	51.658.403	21.959.191
İnşaat Makineleri ve Aletleri	33.431	35.379	516.744
Kanalizasyon Hatları	-	-	233.811
Kontrol ve Güvenlik Sistemleri	3.249.809	485.108	430.835
Kurtarma Amaçlı Cihaz ve Aletler	95.982	231.410	173.124
Kütüphane Mobilyaları	123.209	1.022.617	1.833.619
Matbaacılıkta Kullanılan Makine ve Aletler	-	1.837	-
Misafirhane, Konaklama ve Barınma Amaçlı Mobilyalar	211.906	573.253	5.747.978
Müzeler,Sanat Galerileri	-	1.272.498	3.947.502
Okul Bahçesi ve Oyun Demirbaşları	31.519	24.649	169.920
Orta Öğretim Okulları	55.289.411	14.446.908	2.243.837
Öğrenmeyi Kolaylaştırıcı Ekipmanlar	1.434.709	4.659.204	82.077
Ölçüm, Tartı, Çizim Cihazları ve Aletleri	70.363	10.562	43.388
Parklar ve Yeşil Alanlar	58.346	-	-
Rekreasyon Alanları	24.069	-	-
Sağlık Evleri	524.901	-	-
Saha Sporlarında Kullanılan Demirbaşlar	-	-	1.182.716
Sergileme ve Tanıtım Amaçlı Taşınır	31.552	4.936	1.779.709
Spor Sahaları	-	97.316	-
Su İsale Hatları	1.582.629	3.424.127	5.485.150
Su Kuyuları	484.261	3.500.908	8.603.218
Sulama Kanalları	169.896	-	-
Tarım ve Ormancılık Makineleri	94.308	324.909	46.646
Tekstil ve Çoğaltma Makineleri	175.492	-	22.633
Temsil ve Tören Demirbaşları	177.706	37.275	3.852.985
Tıbbi ve Biyolojik Amaçlı Kullanılan Cihazlar ve Aletler	34.130	-	-
Yıkama, Temizleme ve Ütüleme Cihaz ve Araçları	408.832	346.495	87.341
Yollar	7.787.809	9.819.488	14.442.971
I-)Net Yabancı Kaynak Artışları			
% 100 Artış Kesenekleri Devlet Katkısı	1.599	1.599	1.599
2/10 Oranında KDV Tevkifatı	62	62	62
5/10 Oranında KDV Tevkifatı	83.252	47.497	53.950
5510 Sayılı Kanunun Geçici 68.Md.'si Uyarınca Yapılan Kesintiler	88.746	90.396	138.811
7/10 Oranında KDV Tevkifatı	0	1.986	60.344

Afet ve Acil Durum Harcamalarına Aktarılan Tutarlar	5	5	5
Belediye ve Özel İdare Çalışanları Birliği Sendikası	12.065	10.532	7.848
Büro Çalışanları Hak Sendikası (Büro Hak-Sen)	859	859	859
Diğer	16.795	16.795	16.795
Diğer Çeşitli Emanetler	8.869.347	6.777.869	3.127.182
Diğer Fazla ve Yersiz Tahsilat	344.956	52.956	18.090
Diğer İhbar ve Kıdem Tazminatı Karşılıkları	35.183.895	27.143.237	19.667.063
Diğer Katma Değer Vergisi Kesintileri	841	841	-
Diğer Serbest Meslek İşleri Dolayısıyla Yapılan Ödemelerden Tevkifatlar	30.373	31.510	36.160
Diğer Ücretler İle Ücret Sayılan Ödemelerden Yapılan Tevkifatlar	1.232.875	1.165.070	1.214.116
Diğerleri	436.754	431.778	249.222
Eczanelere Yapılacak % 20 Katkı Payı Tahsilatı	1	-	-
Geçici teminatlar	299.959	319.718	450.460
Gelir Vergisi Kanununun 94/3 md. Göre Yapılan Tevkifatlar	387.452	183.016	130.824
Gelir Vergisi Kanununun 94/4 md. Göre Yapılan Tevkifatlar	3.930	-	-
Genel Sağlık Sigortası Primi	100	42.627	64.428
Genel Sağlık Sigortası Primi	8.553	8.553	8.553
Genel Sağlık Sigortası Primi	1.166	1.166	1.166
Genel Sağlık Sigortası Primi	40.663	40.663	40.663
GVK. 18. Md. Kapsamına Giren Serbest Meslek İşleri Dolayısıyla Yapılan Ödemelerden Tevkifatlar	-	-	71.002
HAK-İŞ	25.270	218	218
İşçi Sendika Üye Dayanışma Aidatları	63.603	5.096	5.096
İşçilerden Yapılan Kesintiler	467	467	467
Kefalet Aidatı Aylık Keseneği	1.032	1.032	1.032
Kişi Borcu	1.679	1.618	1.618
Kişilere Ait Diğer Emanetler	31.060	53.139	74.345
Malüllük, Yaşlılık ve Emeklilik Primi	-	-	266.352
Müteahhitlere Hakedişlerinden Yapılan Sigorta Primi ve Gecikme Cezaları	4.604	4.604	4.604
N-1 Yılına Ait Borçlar	126	-	-
Ödenecek Diğer Vergiler	50	50	50
Ödenecek Katma Değer Vergisi	254	6.890	-
Ödenmemiş Sigorta Prim Kesintisi	842	842	842
Personele Ait Emanetler	112.167	7.822	3.707
Sözleşmeye Ait Damga Vergisi	2.367	426	859
Ücret ve Ücret Sayılan Ödemelere Ait Damga Vergisi	91.879	90.286	74.791
Vergi Borcu	603	603	123
Vergi Gelirlerinden Yapılacak İadeler	135	135	135
% 100 Artış Kesenekleri	2.265	2.265	2.265
% 12 Genel Sağlık Sigortası Primi	1.302	1.403	3.894
% 16 Aylık Aidat Kesintisi	156.357	163	14.918
% 20 Aylık Aidatı Devlet Katkısı	73.567	52.606	53.586
% 25 Giriş Aidatı Devlet Katkısı	639	639	639
% 25 Giriş Aidatı Kesintisi	80.792	27.214	6.765
3/10 Oranında KDV Tevkifatı	904.562	536.616	-
4/10 Oranında KDV Tevkifatı	-	-	954.915

9/10 Oranında KDV Tevkifatı	27.887	44.237	44.192
Alınan Diğer Depozito ve Teminatlar	4.613.512	3.555.550	4.511.551
Asgari Ücretlilerden Yapılan Tevkifatlar	8.970	2.607	-
Avukatlık Ücretleri	5.446	77.681	1.399
Cari Yıla (N) Ait Borçlar	82.045	68.143	19.810
Diğer Bankalardan Alınan Krediler	-	-	14.000.000
Diğer Hibeler	4.716	-	-
Diğer İşçi Sendikaları	7.874	3.159	3.159
Diğer Ödemelere Ait Damga Vergisi	386.772	260.311	259.604
Diğerleri	12.672	13.034	13.656
Doğu Anadolu Bölge Kalkınma İdaresi (D A P)	120	120	120
Ek Kesin Teminatlar	1.830.731	1.518.486	1.488.134
Genel Bütçe Kapsamındaki Kamu İdareleri	6.000	6.000	-
İhale Kararlarına Ait Damga Vergisi	14.747	17.934	13.524
İller Bankasından Alınan Krediler	74.744.352	46.141.212	68.347.583
İşsizlik Sigortası Primi-İşçi	149.612	133.500	75.962
İşsizlik Sigortası Primi-İşveren	184.955	244.752	223.316
İştirakçilerden Tahsil Edilen Cezalar	1.455	1.455	1.455
Kesin Teminatlar	1.526.616	1.616.807	1.885.395
Kısa Vadeli Sigorta Kolları Primi	60.729	60.729	60.729
Koop-İş Sendikası	1.582	1.496	1.496
Kültür Varlıkları Faiz Geliri	191.100	191.100	207.017
Mahalli İdareler	3.100.309	17.490.043	14.720.108
Malüllük,Yaşlılık ve Emeklilik Primi	273.985	363.521	598.221
Malüllük,Yaşlılık ve Emeklilik Primi	414.778	519.787	371.733
Malüllük,Yaşlılık ve Emeklilik Primi	166	166	166
Memur Sendika Üye Dayanışma Aidatları	16.889	6.108	8.758
Normal İcra Kesintisi	30.460	30.303	32.304
Özel Bütçe Kapsamındaki Kamu İdareleri	-	-	220
Sosyal Güvenlik Kurumları	1	1	1
Tabiat ve Kültür Varlıkları Hesabı	1.144.966	2.275.525	2.790.770
Türk Yerel Hizmet Sendikası	1.496	1.496	1.483
TÜRK-İŞ	1.390	1.390	1.390
Yerel Yönetim Çalışanları Hak Sendikası (Yerel Hak-Sen)	1	1	1
Yol İş Sendikası	7.490	7.490	-
K-)Finansman Faaliyetlerinden Sağlanan Net			
L-)Nakit Stokundaki Net Değişim (G+K)	1.438.164.011	1.545.526.543	1.635.917.295

4-İÇ BORÇ DEĞİŞİM TABLOSU

Hesap Kodu	Yardımcı Hesap Kod1	Kod2	İç Borcun Niteliği	2019	2020	2021
400	01	01	İller Bankasından Alınan Krediler	74.744.351	46.141.212	68.347.582,67
400	02	01	Diğer Bankalardan Alınan Krediler			14.000.000,00
			İç Borç Toplamı:	74.744.351	46.141.212	82.347.582,67

NOT: Dış Borç Ve Kredi Kullanılmamış Olup Akredif Hesabı Bulunmamaktadır.

5-MALİ YÜKÜMLÜLÜKLER GENEL TABLOSU

(Son 3 Yıllık)

Hesap Kodu	AÇIKLAMA Mali Varlığın Türü	2019 Dön. Son. Deg	2020 Dön. Son.Deg	2021 Dön.Son.Deg
120.03.06.01.99	Diğer Taşınmaz Kira Gelirleri	41.766,12	140.311,22	20.544,94
120.05.02.08.51	Maden İşletmelerinden Alınan Paylar	0	58.222,50	120,01
121.01.06.09.99	Diğer Harçlar	1.399,00	1.399,00	1.399,00
121.03.06.01.01	Lojman Kira Gelirleri	1.672,00	2.313,00	4.868,00
126.01	Verilen Depozitolar	73.647,72	73.647,72	73.647,72
126.02	Verilen Teminatlar	9.990,00	16.890,00	57.918,20
240.01.01	Sermaye Payı Oranı % 10 'a Kadar Olanlar	20.798.516,56	24.624.396,13	24.624.396,13
120.01.06.09.99	Diğer Harçlar	0	0	7,8
120.03.06.01.01	Lojman Kira Gelirleri	2.663,36	12.113,88	10.568,22
121.03.06.01.99	Diğer Taşınmaz Kira Gelirleri	9.893,25	3.533,73	3.533,73
121.05.02.08.51	Maden İşletmelerinden Alınan Paylar	0	0	58.222,50
226.01	Verilen Depozitolar	163.370,11	163.370,11	163.370,11
241.01.01	Sermaye Payı Oranı % 10 'a Kadar Olanlar	35.927,17	4.379.885,15	6.128.726,15
241.01.02	Sermaye Payı Oranı % 10-50 (Dahil) Arası Olanlar	4.856.218,05	6.353.508,36	7.519.178,80
241.01.03	Sermaye Payı Oranı % 50 'den Fazla Olanlar	12.411.254,16	30.861.254,16	54.561.254,16
	Mali Varlıklar Toplamı (A) :	38.406.317,50	66.690.844,96	93.227.755,47
320.02	N-1 Yılına Ait Borçlar	126,23	0	0
330.01.02	Kesin Teminatlar	1.526.616,17	1.616.806,58	1.885.394,53
330.99	Alınan Diğer Depozito ve Teminatlar	4.613.511,85	3.555.550,45	4.511.551,33
333.01.01	Genel Bütçe Kapsamındaki Kamu İdareleri	6.000,00	6.000,00	0
333.01.02	Özel Bütçe Kapsamındaki Kamu İdareleri	0	0	220,35
333.01.04	Sosyal Güvenlik Kurumları	0,84	0,84	0,84
333.02.99	Kişilere Ait Diğer Emanetler	31.059,71	53.138,79	74.345,22
333.03.01	Normal İcra Kesintisi	30.460,00	30.303,21	32.303,74
333.10.01.02	Memur Sendika Üye Dayanışma Aidatları	16.888,82	6.108,35	8.757,74
333.10.02.05	Yol İş Sendikası	7.490,25	7.490,25	0
333.10.02.10	Koop-İş Sendikası	1.582,05	1.496,21	1.496,21
333.10.02.12	HAK-İŞ	25.270,32	218,14	218,14
333.10.02.99	Diğer İşçi Sendikaları	7.874,03	3.158,53	3.158,53
333.10.03.01.80	Türk Yerel Hizmet Sendikası	1.495,59	1.495,59	1.483,18
333.10.03.08.01	Büro Çalışanları Hak Sendikası (Büro Hak-Sen)	858,96	858,96	858,96
333.22	Afet ve Acil Durum Harcamalarına Aktarılan Tutarlar	4,75	4,75	4,75
333.22.02	Doğu Anadolu Bölge Kalkınma İdaresi (D A P)	119,61	119,61	119,61

360.01.04	Gelir Vergisi Kanununun 94/4 md. Göre Yapılan Tevkifatlar	3.930,00	0	0
320.01	Cari Yıla (N) Ait Borçlar	82.044,71	68.143,28	19.328,24
330.01.01	Geçici teminatlar	299.959,22	319.718,14	450.460,07
330.01.03	Ek Kesin Teminatlar	1.830.730,83	1.518.486,30	1.488.134,46
333.01.05	Mahalli İdareler	3.100.309,44	17.490.043,26	18.647.949,60
333.01.99	Diğerleri	436.754,40	431.777,57	241.911,93
333.02.03.03	Vergi Gelirlerinden Yapılacak İadeler	134,86	134,86	134,86
333.02.05	Avukatlık Ücretleri	5.445,76	77.680,69	1.398,64
333.02.06.02	Diğer Fazla ve Yersiz Tahsilat	344.955,79	52.956,48	18.089,77
333.02.07	Personele Ait Emanetler	112.166,62	7.821,89	3.706,64
333.06	Eczanelere Yapılacak % 20 Katkı Payı Tahsilatı	0,7	0	0
333.09.01	Vergi Borcu	602,94	602,94	10.003,94
333.09.02	Kişi Borcu	1.678,85	1.618,00	1.618,00
333.09.99	Diğer	16.795,02	16.795,02	16.795,02
333.10.01.01	İşçi Sendika Üye Dayanışma Aidatları	63.602,89	5.095,51	5.095,51
333.10.02.01	TÜRK-İŞ	1.389,75	1.389,75	1.389,75
333.10.03.03.06	Belediye ve Özel İdare Çalışanları Birliği Sendikası	12.064,83	10.531,71	7.848,34
333.10.03.08.80	Yerel Yönetim Çalışanları Hak Sendikası (Yerel Hak-Sen)	0,83	0,83	0,83
333.12.09	Diğer Hibeler	4.715,50	0	0
333.22.01	Tabiat ve Kültür Varlıkları Hesabı	1.144.965,75	2.275.525,22	2.739.463,51
333.22.04	Kültür Varlıkları Faiz Geliri	191.100,35	191.100,35	207.017,37
333.98	5510 Sayılı Kanunun Geçici 68.Md.'si Uyarınca Yapılan Kesintiler	88.746,15	90.396,15	138.811,15
333.99.99	Diğer Çeşitli Emanetler	8.869.346,98	6.777.869,08	3.128.251,96
360.01.01.01	Asgari Ücretlilerden Yapılan Tevkifatlar	8.969,80	2.606,85	0
360.01.01.02	Diğer Ücretler İle Ücret Sayılan Ödemelerden Yapılan Tevkifatlar	1.232.875,12	1.165.070,36	1.179.954,37
360.01.02.01	GVK. 18. Md. Kapsamına Giren Serbest Meslek İşleri Dolayısıyla Yapılan Ödemelerden Tevkifatlar	0	0	71.002,42
360.01.02.02	Diğer Serbest Meslek İşleri Dolayısıyla Yapılan Ödemelerden Tevkifatlar	30.373,07	31.510,45	36.160,03
360.01.03	Gelir Vergisi Kanununun 94/3 md. Göre Yapılan Tevkifatlar	387.451,95	183.015,77	130.824,33
360.03.09	Diğer Ödemelere Ait Damga Vergisi	386.772,33	260.311,23	256.474,07
360.04.01	Ödenecek Katma Değer Vergisi	254,01	6.890,00	0
360.04.02.02	1/3 Oranında KDV Tevkifatı	0	0	0
360.04.02.06	9/10 Oranında KDV Tevkifatı	27.886,68	44.237,22	44.192,45
360.04.02.08	5/10 Oranında KDV Tevkifatı	83.252,00	47.496,60	53.950,29
360.04.02.09	7/10 Oranında KDV Tevkifatı	0,06	1.986,40	20.191,71
360.04.09	Diğer Katma Değer Vergisi Kesintileri	841,1	841,1	0
360.19.99	Ödenecek Diğer Vergiler	50	50	50
361.01.01.01	% 16 Aylık Aidat Kesintisi	156.356,84	163,33	14.918,07
361.01.01.03	% 100 Artış Kesenekleri	2.264,62	2.264,62	2.264,62

361.01.02.03	% 100 Artış Kesenekleri Devlet Katkısı	1.598,73	1.598,73	1.598,73
361.10.01.02.01	Malüllük, Yaşlılık ve Emeklilik Primi	414.777,80	519.786,95	371.732,98
361.10.01.02.02	Kısa Vadeli Sigorta Kolları Primi	60.728,53	60.728,53	60.728,53
361.10.01.02.03	Genel Sağlık Sigortası Primi	8.553,27	8.553,27	8.553,27
361.10.02.01	Malüllük, Yaşlılık ve Emeklilik Primi	0	0	0
361.10.02.01.02	Genel Sağlık Sigortası Primi	1.166,04	1.166,04	1.166,04
361.10.02.02.01	Malüllük, Yaşlılık ve Emeklilik Primi	165,72	165,72	165,72
361.10.02.02.03	Genel Sağlık Sigortası Primi	40.662,78	40.662,78	40.662,78
361.11	Hizmet Borçlanması Keseneği	0	0	0
361.98.01	İşçilerden Yapılan Kesintiler	466,92	466,92	466,92
361.99.01	İştirakçilerden Tahsil Edilen Cezalar	1.454,93	1.454,93	1.454,93
362.01.02.02	İşsizlik Sigortası Primi-İşveren	184.954,87	244.752,34	223.315,94
362.02.06.02	Kefalet Aidatı Aylık Keseneği	1.031,54	1.031,54	1.031,54
360.03.01	Ücret ve Ücret Sayılan Ödemelere Ait Damga Vergisi	91.879,29	90.285,50	73.486,54
360.03.02	Sözleşmeye Ait Damga Vergisi	2.366,87	426,13	754,5
360.03.03	İhale Kararlarına Ait Damga Vergisi	14.746,93	17.934,40	13.460,98
360.04.02.07	2/10 Oranında KDV Tevkifatı	62,16	62,16	62,16
360.04.02.11	3/10 Oranında KDV Tevkifatı	904.562,45	536.615,89	0
360.04.02.12	4/10 Oranında KDV Tevkifatı	0	0	954.915,13
361.01.01.02	% 25 Giriş Aidatı Kesintisi	80.792,09	27.214,40	6.764,62
361.01.02.01	% 20 Aylık Aidatı Devlet Katkısı	73.567,10	52.605,76	53.586,26
361.01.02.02	% 25 Giriş Aidatı Devlet Katkısı	638,85	638,85	638,85
361.01.02.04	% 12 Genel Sağlık Sigortası Primi	1.302,07	1.403,30	3.893,69
361.10.01.01.01	Malüllük, Yaşlılık ve Emeklilik Primi	273.985,37	363.521,35	598.221,42
361.10.01.01.02	Genel Sağlık Sigortası Primi	100,01	42.626,89	64.428,39
361.10.02.01.01	Malüllük, Yaşlılık ve Emeklilik Primi	0	0	266.351,53
361.99.02	Müteahhitlere Hakedişlerinden Yapılan Sigorta Primi ve Gecikme Cezaları	4.603,66	4.603,66	4.603,66
361.99.03	Ödenmemiş Sigorta Prim Kesintisi	841,98	841,98	841,98
361.99.99	Diğerleri	12.672,25	13.034,15	13.655,99
362.01.02.01	İşsizlik Sigortası Primi-İşçi	149.612,43	133.500,35	75.961,58
372.09	Diğer Kıdem Tazminatı Karşılıkları	0	0	-2.414.112,07
472.09	Diğer İhbar ve Kıdem Tazminatı Karşılıkları	35.183.894,57	27.143.237,08	22.081.175,11
400.01	İller Bankasından Alınan Krediler	74.744.351,93	46.141.212,08	68.347.582,67
400.02	Diğer Bankalardan Alınan Krediler	0	0	14.000.000,00
	Mali Yükümlülüğün Toplamı (B) :	137.453.690,07	111.817.012,90	140.314.455,45
	NET MALİ DEĞER (A-B)	99.047.372,57	45.126.167,94	47.086.699,98

6-BÜTÇELEŞEN VE GERÇEKLEŞEN TUTARLARIN KARŞILAŞTIRMA TABLOSU

6.1 Bütçelenen Ve Gerçekleşen Tutarların Karşılaştırma Tablosu (Mahalli İdareler Bütçesi)
(Finansman Türü: 05 -Mahalli İdareler)

TAHSİLATLAR	Bütçelenen Tutarlar		Gerçekleşen Tutar
	Bütçe Gelir Tahmini	Toplam Tahakkuk	
Vergi Gelirleri	1.030.002,00	1.014.105,11	1.008.206,11
Teşebbüs ve Mülkiyet Gelirleri	2.724.000,00	20.790.822,08	2.519.440,71
Alınan Bağış ve Yardımlar İle Özel Gelirler	10,00	-	-
Diğer Gelirler	171.240.988,00	247.547.154,53	245.838.612,48
Sermaye Gelirleri	5.000,00	28.545.821,00	28.545.821,00
Red ve İadeler			
Toplam Tahsilatlar	175.000.000,00	297.897.902,72	277.912.080,30
ÖDEMELER	Bütçelenen Tutarlar		Gerçekleşen Tutar
	Bütçe Ödeneği	Nihai Ödenek (Toplam Ödenek)	
Personel Giderleri	25.400.000	25.076.412	24.824.090
Sosyal Güvenlik Kurumlarına Devlet Prim Giderleri	3.996.000	3.430.599	3.270.220
Mal ve Hizmet Alım Giderleri	74.833.000	89.439.757	84.583.118
Faiz Giderleri	5.500.000	5.259.921	5.259.921
Cari Transferler	6.221.553	389.560	389.560
Sermaye Giderleri	55.051.000	240.072.420	226.086.094
Sermaye Transferleri	14.248.447	30.291.886	30.283.686
Borç Verme Yedek Ödenekler	9.750.000	0	0
Toplam Ödemeler	195.000.000	393.960.555	374.696.689
NET TAHSİLATLAR / ÖDEMELER			0,74

6.2 Bütçelenen Ve Gerçekleşen Tutarların Karşılaştırma Tablosu (Mahalli İdareler Bütçesi)
(Finansman Türü: 08 -Şartlı Bağış ve Yardımlar)

TAHSİLATLAR	Bütçelenen Tutarlar		Gerçekleşen Tutar
	Bütçe Gelir Tahmini	Toplam Tahakkuk	
Alınan Bağış ve Yard.İle Özel Gelirler	-	322.340.039,32	314.208.319,97
Toplam Tahsilatlar	-	322.340.039,32	314.208.319,97
ÖDEMELER	Bütçelenen Tutarlar		Gerçekleşen Tutar
	Geçen Yılandan Devir Ödeneği	Nihai Ödenek (Toplam Ödenek)	
Personel Giderleri	5.635.452	97.721.952	90.567.194
Sosyal Güvenlik Kurumlarına Devlet Pr. Gi.	305	21.315.738	21.315.434
Mal ve Hizmet Alım Giderleri	2.777.013	27.324.742	23.317.386
Faiz Giderleri	0	0	0
Cari Transferler	2.095.318	857.096	0
Sermaye Giderleri	55.242.932	230.230.623	154.797.908
Sermaye Transferleri	-	2.841.726	2.841.726
Toplam Ödemeler	65.751.020	380.291.879	292.839.649
NET TAHSİLATLAR / ÖDEMELER		-	0,107

6.2 Bütçelenen Ve Gerçekleşen Tutarların Karşılaştırma Tablosu
(Genel İcmal)

TAHSİLATLAR	Bütçelenen Tutarlar		Gerçekleşen Tutar
	Bütçe Gelir Tahmini	Toplam Tahakkuk	
Vergi Gelirleri	1.030.002,00	1.014.105,11	1.008.206,11
Teşebbüs ve Mülkiyet Gelirleri	2.724.000,00	20.790.822,08	2.519.440,71
Alınan Bağış ve Yardımlar İle Özel Gelirler	10,00	322.340.039,32	314.208.319,97
Diğer Gelirler	171.240.988,00	247.547.154,53	245.838.612,48
Sermaye Gelirleri	5.000,00	28.545.821,00	28.545.821,00
Toplam Tahsilatlar	175.000.000	591.692.121	592.120.400
ÖDEMELER	Bütçe Ödeneği	Niahi Ödenek (Toplam Ödenek)	Gerçekleşen Tutar
Personel Giderleri	31.035.452	122.798.364	115.391.284
Sosyal Güvenlik Kurumlarına Devlet Prim Giderleri	3.996.305	24.746.338	24.585.654
Mal ve Hizmet Alım Giderleri	77.610.013	116.764.499	107.900.504
Faiz Giderleri	5.500.000	5.259.921	5.259.921
Cari Transferler	8.316.871	1.246.656	389.560
Sermaye Giderleri	110.293.932	470.303.044	380.884.002
Sermaye Transferleri	14.248.447	33.133.613	33.125.413
Borç Verme Yedek Ödenekler	9.750.000	0	0
Toplam Ödemeler	260.751.020	774.252.434	667.536.338
NET TAHSİLATLAR / ÖDEMELER			0,88